



OBEC PLIEŠOVCE, Hviezdoslavova 1, 962 63 Pliešovce

Výročná správa obce Pliešovce za rok 2009

Vypracovala: Zuzana Rievajová
ekonóm obce

Ing. Štefan Sýkora
starosta obce

OBSAH

1. Základná charakteristika obce Pliešovce.....	2
1.1 Geografické údaje	2
1.2 Demografické údaje	2
1.3 Ekonomické údaje.....	2
1.4 Symboly obce.....	3
1.5 História obce	3
1.6 Organizačná štruktúra obce.....	5
2. Ekonomické údaje	8
2.1 Obec a jej úlohy	8
2.2 Rozpočet obce Pliešovce na rok 2009 a jeho plnenie.....	14
2.2.1 Bežné príjmy obce v porovnaní na rozpočet.....	16
2.2.2 Kapitálové príjmy v porovnaní na rozpočet.....	16
2.2.3 Príjmové finančné opreácie v porovnaní na rozpočet.....	17
2.2.4 Bežné výdavky v porovnaní na rozpočet	17
2.2.5 Kapitálové výdavky v porovnaní na rozpočet.....	20
2.2.6 Výdavkové finančné operácie v porovnaní na rozpočet	21
2.3 Rozpočet obce na roky 2010-2012	21
2.4 Hospodárenie obce a rozdelenie výsledku hospodárenia za rok 2009	22
3. Bilancia aktív a pasív v €	24
3.1 Aktíva	24
3.2 Pasíva	24
4. Vývoj pohľadávok a záväzkov v €.....	25
4.1 Pohľadávky	25
4.2 Záväzky	26
5. Majetok.....	26
6. Hospodárenie obecných organizácií a vysporiadanie hospodárskych výsledkov za rok 2009.....	29

1. Základná charakteristika obce Pliešovce

Obec je samostatný územný samosprávny a správny celok Slovenskej republiky. Obec je právnickou osobou, ktorá samostatne hospodári s vlastným majetkom a vlastnými príjmami. Základnou úlohou obce pri výkone samosprávy je starostlivosť o všestranný rozvoj jej územia a o potreby jej obyvateľov.

1.1 Geografické údaje

Geografická poloha obce:

Poloha:

48° 25' 27" N

19° 09' 21" E

Susedné mestá a obce: je súčasťou mikroregiónu Pliešovská kotlina, do ktorej patrí: Sása, Bzovská Lehôtka, Babiná, Dobrá Niva, Podzámčok, Breziny

Obec Pliešovce leží v južnej časti Pliešovskej kotliny, v nadmorskej výške okolo 400 m n.m. Patria k nej roztrúsené lazy Lonec, Zálužok, Podjavorie, Zaježová, Lážteky, Podhánková, Siele, Uhlisko, Neresnica, Zamlyn a Zábava. Na východe ju ohraničuje horský hrebeň vyhasnutého vulkánu Javoria (1044 m n.m.), na západe Štiavnické vrchy, na juhu Krupinská vrchovina a na severe dolina Hrona.

Celková rozloha obce: rozloha obce:		5 611 ha
	poľnohospodárska pôda	3 064 ha
	orná pôda	829 ha
	lesná pôda	2 123 ha
	vodné plochy	21 ha
	ostatné plochy	91 ha

1.2 Demografické údaje

počet obyvateľov:	2 252
počet rodinných domov	835
počet bytových domov	33

Národnostná štruktúra: Najpočetnejšou národnosťou je slovenská národnosť

1.3 Ekonomické údaje

Registrovaná miera nezamestnanosti v našej obci k 31.12.2009 14,65 %.

Je to podiel počtu uchádzačov o zamestnanie k ekonomicky aktívnemu obyvateľstvu.

1.4 Symboly obce

ERB



Symbol obce Pliešovce je erb (znak) obce Pliešovce, ktorý je tvorený modrým štítom a na zelenej pažiti je jeleň. Erb obce Pliešovce sa môže používať v rokovacích miestnostiach orgánov obce, na budove OCÚ a na úradných pečiatkach obce Pliešovce.

Používanie erbu inými subjektami môže povoliť len starosta obce na základe písomnej žiadosti.

VLAJKA



PEČIATKA



1.5 História obce

Prehľad histórie v chronologickom poradí do 20.storočia

7.september 1256

Doteraz najstaršia písomná zmienka o obci Pliešovce.

Uhorský kráľ Belo IV. dáva stotníkovi Budislavovi z Pliešoviec zem, za preukázané služby, s možnosťou túto zem slobodne predať. Originál je napísaný na pergamene a je uložený v Okresnom archíve na Ostrej Lúke.

(Doslovný preklad)

Belo IV. Uhorský kráľ 1256 sept.7

Belo z božej milosti kráľ uhorský, dalmácky, chorvátsky, ramský, srbský, haličský, vladimírsky a kumánsky všetkým v Krista veriacim tak prítomným ako i budúcim pozdravenia v spasiteľovi všetkých. Aby to, čo bolo kráľovskou vznešenosťou udelené svojim poddaným malo trvalú platnosť, nech je upevnené svedectvo listiny, aby sa to v priebehu času nemohlo zrušiť ako neplatné.

Preto týmto chceme všetkým oznámiť, že sme sa rozhodli odmeniť stotníka Budislava, strážcu nášho zvolenského lesa z **Pliešoviec**, ktorý nám v zápale svojej vernosti preukázal mnohé cenné služby, takým spôsobom, že mu darujeme zem medzi dvoma potokmi Lampna ležiacu. So všetkými jej úžitkami a náležitosťami. Túto zem dávame do trvalej a neodvolateľnej držby nielen jemu, ale aj jeho dedičom a potomkom. A vzhľadom na veľké zásluhy tohoto Budislava udeľujeme mu takú slobodu, že ak zostane bez potomkov, má možnosť, či už za svojho života alebo testamentárne, slobodne odkázať túto zem svojim bratom pokrvným príbuzným, alebo ju darovať za spásu svojej duše. Na pamiatku a večnú stálosť sme opatrili túto listinu našou dvojstrannou pečaťou. Dané rukou nášho milého a verného magistra Smaragda, stoličnobelehradského prepošta a nášho vicekancelára. Roku Pána 1256, 7. deň pred idami septembrovými, roku nášho panovania dvadsiateho druhého.

r. 1351

Kráľ Ľudovít I. Veľký v diplome rozoznáva Slovenské Pliešovce od Nemeckých Pliešoviec. Slovenské Pliešovce mali ešte väčšie slobody ako susedné dediny (Dobrá Niva, Babina a Sása), lebo boli oslobodené od dežmy (Slovenský letopis František V. Sasinek 1876).

r. 1419

Kráľ Žigmund Luxemburský vydal výsadnú listinu s privilégiami pre obec Pliešovce. Písaná je v latinčine.

r. 1425

V mestečku existuje lom, v ktorom sa láme vápenec a vyrába sa tu vápno. Prvá vápenka pod názvom Kalkofen.

r. 1523

Kráľ Ľudovít II. potvrdzuje privilégia a mestské výsady mestečku Pliešovce a dedinám Dobrá Niva, Babina a Sása.

r. 1548

Gróf Esterházy odpúšťa mestečku Pliešovce platenie daní ale Dobrej Nive ich ukladá.

r. 1550

Kráľ Ferdinand I. potvrdzuje privilégia mestečka

9. november 1565

Kráľ Maximilián II. nariaďuje všetkým krajinským hodnostárom a vyberačom mýt, aby rešpektovali staré výsady pliešovských mešťanov, podľa ktorých sú oslobodení od platenia mýta v celej krajine.

Zakazuje tiež zadržiavať ich tovary a predvolávať ich k cudzím súdom.

(Originál je napísaný na pergamene, je trochu poškodený a je uložený v Okresnom archíve na Ostrej Lúke.)

r. 1572

List richtára Pliešoviec richtárovi Kremnice, kde mu ďakuje za vypožičanie kata.

(List je opatrený zelenou voskovou pečaťou, písaný na polhárku. Vo vosku je otláčená pečať Pliešoviec, predstavujúca jeleňa s kolopisom + Sigillum + de + Bleschovitz. Adresa, nadpis a pozdrav je po latinsky.)

r. 1578

Obec vyrabovaná a vypálená Turkami.

r. 1599

Obec druhýkrát vyrabovaná a vypálená Turkami.

r. 1686

I. poratná kniha (Súpis majetkov).

r. 1727

Zástupcovia obce museli vo Zvolene právo hrdelné a právo meča dokazovať.

r. 1734

Obec žiada cisára Karola IV. o vydanie listiny s privilégiami, ako dôkaz pre Zvolenské panstvo.

r. 1737

Ďalší súdny spor s Esterházyovcami ohľadne privilégii mestečka Pliešovce.

r. 1747

Obnova listín, no právo meča už obec nedostala.

r. 1780

List občanov Pliešoviec grófovi Esterházymu.

10.októbra 1784

Evanjelický kostol bol postavený.

r. 1792

Oznámenie Zvolenskej stolici a Dobronivskému panstvu o právach a privilégiách mestečka Pliešovce.

r. 1816

Narodil sa v obci štúrovec Benjamín Pravoslav Červenák.

6.decembra 1832

Cisár František I. udeľuje mestečku Slovenské Pliešovce právo konať štyri výročné dobytčie jarmoky do roka so slobodnou kúpou a predajom, tak ako je to zvykom v slobodných kráľovských mestách, pod ochranou kráľa.

r. 1838

Hlavná grófska komora žiada obec o povolenie poľovačky. Taktiež v roku 1842, 1846 a 1850.

r. 1880

Bola zriadená I.žandárska stanica.

r. 1890

V obci bol zriadený obecný chudobienec, v ktorom boli ubytovaní štyria až piati najbiednejší občania.

r. 1892

Začala v obci prevádzku pošta.

r. 1893

Bol založený hasičský zbor.

r. 1894

V obci boli cesty vyštetované a vyvalcované.

r. 1886

V obci sa zriaďuje lekárň.

r. 1889

Začal ordinovať prvý lekár.

1.6 Organizačná štruktúra obce

a) obecné zastupiteľstvo

Obecné zastupiteľstvo je zastupiteľský zbor obce Pliešovce zložený z poslancov zvolených v priamych voľbách obyvateľmi obce Pliešovce. Obecné zastupiteľstvo má 9 poslancov. Obecné zastupiteľstvo rozhoduje o všetkých základných otázkach života obce Pliešovce a vykonáva vyhradenú právomoc podľa § 11 ods. 4 zákona SNR č. 369/90 Zb. o obecnom zriadení v znení neskorších predpisov.

Obecné zastupiteľstvo zriaďuje - obecnú radu
- komisie OZ
- výbory poslancov

Obecné zastupiteľstvo menuje: hlavného kontrolóra obce

b) starosta obce

Starosta obce je predstaveným obce a najvyšším výkonným orgánom obce, ktorého volia obyvatelia v priamych voľbách. Starosta je štatutárnym orgánom obce v majetkovoprávnych vzťahoch obce a v pracovnoprávnych vzťahoch pracovníkov obce, v administratívnych vzťahoch je správnym orgánom (§13 ods. 5 zákona SNR č. 369/90 Zb. o obecnom zriadení v znení neskorších predpisov).

Samosprávu obce vykonávajú obyvatelia obce:

- a/ orgánmi obce
- b/ hlasovaním obyvateľov obce
- c/ verejným zhromaždením obyvateľov

STAROSTA OBCE PLIEŠOVCE



Ing. Štefan SÝKORA

HLAVNÝ KONTROLÓR OBCE

Ing. Zuzana Šúrová

POSLANCI OcZ

Poslanci obecného zastupiteľstva pre volebné obdobie r.2006 – 2010:

Štefan STRHÁRSKY, Ing.

Euboš VITOVSKÝ, Ing.

Miroslav HALAJ, Ing.

Ján SÝKORA

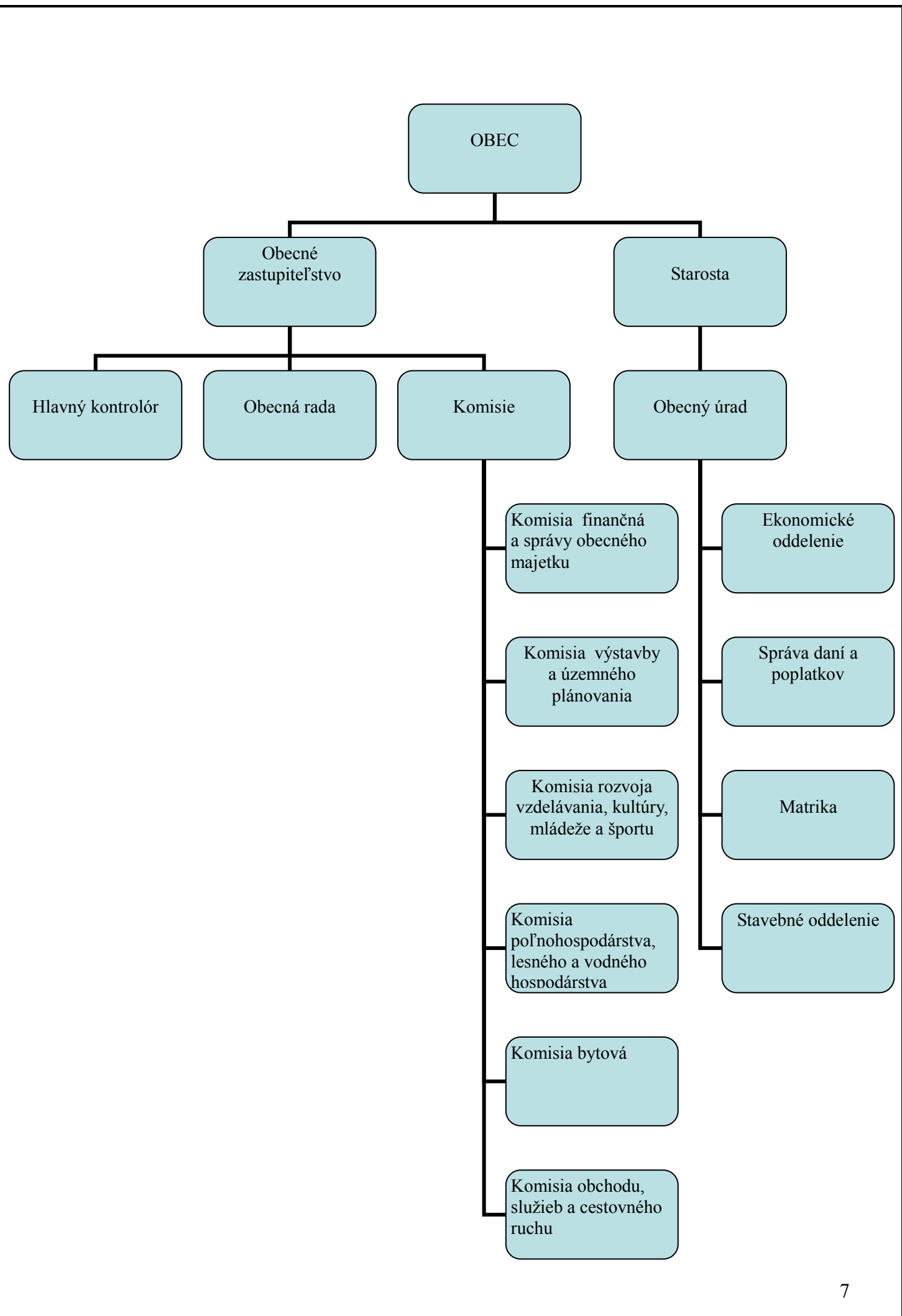
Ján HANZEL

Vladimír MACKO, Ing.,

Ján MACKO

Irena BLÁHOVÁ

Štefan MACKO



Obecné organizácie:

INFO KANÁL Pliešovce s.r.o. – 100% účasť obce

LOM a SLUŽBY s.r.o. – 100% účasť obce

BIOPLIEŠOVCE – 23 % účasť obce

OBECNÉ LESY PLIEŠOVCE s.r.o. – 100 % účasť obce

ZÁKLADNÁ ŠKOLA s MATERSKOU ŠKOLOU PLIEŠOVCE – rozpočtová organizácia obce

Spoločné úradovne pre viaceré obce

Spoločný obecný úrad (SOU) bol zriadený na základe zmluvy zo dňa 27.1.2003 s účinnosťou od 1.1.2003 na dobu neurčitú. Účastníkmi SOU je 23 obcí (mesto Zvolen, obce : Babiná, Bacúrov, Breziny, Budča, Dobrá Niva, Dubové, Kováčová, Lieskovec, Lukavica, Michalková, Očová, Ostrá Lúka, Babiná, Podzámčok, Sása, Sielnica, Trnie, Turová, Veľká Lúka, Železná Breznica, Bzovská Lehôtka, Hronská Breznica.

Spoločný obecný úrad je zriadený na zabezpečovanie úloh :

Stavebného úradu na úseku územného rozhodovania a stavebného poriadku

Na úseku ochrany vôd a hospodárení s nimi

Na úseku pozemných komunikácií

Na úseku ochrany drevín

Na prenesený výkon štátnej správy na obce

Sídlo : Mesto Zvolen

Námestie Slobody 22

960 01 Zvolen

2. Ekonomické údaje

2.1 Obec a jej úlohy

Obec financuje svoje potreby predovšetkým z vlastných príjmov, dotácií zo štátneho rozpočtu a z ďalších zdrojov. Na plnenie svojich úloh môže použiť návratné zdroje financovania a prostriedky mimorozpočtových peňažných fondov. Na plnenie rozvojového programu obce alebo na plnenie inej úlohy, na ktorej má štát záujem, možno obci poskytnúť štátnu dotáciu. Svoje úlohy môže obec financovať aj z prostriedkov združených s inými obcami, so samosprávnymi krajmi a s inými právnickými a fyzickými osobami.

Majetkom obce sú veci vo vlastníctve obce a majetkové práva obce. Majetok obce slúži na plnenie úloh obce, má sa zveľaďovať a zhodnocovať a vo svojej celkovej hodnote zásadne nezmenšený zachovať. Darovanie nehnuteľného majetku obce je neprípustné. Majetok obce možno použiť na verejné účely, na podnikateľskú činnosť a na výkon samosprávy obce. Zásady hospodárenia s majetkom obce určuje obecné zastupiteľstvo. Obec môže vložiť svoj majetok ako vklad do obchodnej spoločnosti alebo môže zo svojho majetku založiť právnickú osobu. Obec môže upustiť od vymáhania majetkových práv, ak dôvody pre trvalé alebo dočasné upustenie určí

v zásadách hospodárenia s majetkom obce.

Podiely na daniach v správe štátu upravuje zákon č. 564/2004 Z.z. o rozpočtovom určení výnosu dane z príjmov územnej samosprávy a o zmene a doplnení niektorých zákonov.

Dotácie na úhradu nákladov preneseného výkonu štátnej správy sa zabezpečujú prostredníctvom správcu kapitoly štátneho rozpočtu, do ktorého vecnej pôsobnosti patrí výkon štátnej správy, ktorý sa preniesol na obec.

Dotácie v súlade so zákonom o štátnom rozpočte na príslušný rozpočtový rok sa zabezpečujú prostredníctvom Ministerstva financií SR alebo správcu rozpočtovej kapitoly ŠR, do ktorého vecnej pôsobnosti patrí činnosť, ktorá sa má financovať.

Obec, ako subjekt verejnej správy zadefinovaný v § 3 zákona č. 523/2004 Z.z. o rozpočtových pravidlách verejnej správy v znení neskorších predpisov, je právnickou osobou zapísanou v registri organizácií vedenom Štatistickým úradom SR podľa zákona č. 540/2001 Z.z. o štátnej štatistike.

Všeobecnou legislatívnou normou upravujúcou účtovníctvo vrátane účtovnej závierky rozpočtových organizácií a obcí je zákon č. 431/2002 Z.z. o účtovníctve v znení neskorších predpisov. V zmysle tohto zákona účtujú rozpočtové organizácie a obce v sústave podvojného účtovníctva.

Účtovnú závierku vo všeobecnosti upravuje tretia časť zákona č. 431/2002 Z.z. o účtovníctve v znení neskorších predpisov a definuje ju ako štruktúrovanú prezentáciu skutočností, ktoré sú predmetom účtovníctva, poskytovanú osobám, ktoré tieto informácie vyžadujú, pričom účtovná závierka tvorí jeden celok pozostávajúci zo všeobecných náležitostí a z jednotlivých súčastí – súvahy, výkazu ziskov a strát, poznámok.

Cieľom účtovnej závierky je poskytnúť verný a pravdivý obraz o účtovnej závierke. Informácie v účtovnej závierke sú užitočné, ak sú posudzované z hľadiska významnosti, zrozumiteľné, porovnateľné a spoľahlivé.

Vymedzenie predmetu účtovníctva obsahuje § 2 zákona o účtovníctve ako účtovanie a vykazovanie skutočností o stave a pohybe majetku, o stave a pohybe záväzkov, o rozdiel majetku a záväzkov, o výnosoch a nákladoch, o príjmoch a výdavkoch, o výsledku hospodárenia účtovnej jednotky v roku 2009 v zmysle zákona č. 431/2002 Z.z. o účtovníctve a opatrenia MF SR č. 16786/2007-31 z 8. augusta 2007, ktorým sa ustanovujú podrobnosti o postupoch účtovania a rámcovej účtovej osnove pre rozpočtové organizácie, príspevkové organizácie, štátne fondy, obce a vyššie územné celky.

Zákon č. 431/2002 Z.z. o účtovníctve v znení neskorších predpisov v § 19 stanovuje povinnosť overenia individuálnej účtovnej závierky a v § 20 vyhotovenie výročnej správy, ktorej súlad s účtovnou závierkou musí byť tiež overený audítorom.

Účtovná závierka predstavuje kontinuálny proces činností, ktorých výsledkom je zostavenie účtovných výkazov, vypracovanie poznámok a následné predloženie účtovnej závierky ako celku vrátane všeobecných náležitostí na určené miesta predkladania. Z hľadiska charakteru ich môžeme rozčleniť na účtovnú závierku pozostávajúcu z prípravných prác, uzatvorenia účtovných kníh a zostavenie účtovnej závierky.

Prípravné práce sa uskutočnili pred uzavretím účtovných kníh a zahŕňali tieto okruhy činností:

- inventarizáciu,
- kontrolu bilančnej kontinuity,
- kontrolu nadväznosti analytických účtov a analytickej evidencie na syntetické účty,
- zaúčtovanie účtovných prípadov na účtoch, ktoré nesmú mať konečný zostatok,
- kontrolu účtu výsledku hospodárenia,
- kontrola zaúčtovania odpisov,

- doúčtovanie účtovných prípadov bežného účtovného obdobia,
- kontrolu formálnej správnosti účtovných zápisov.

Pri uzatváraní účtovných kníh obec postupuje nasledovne:

- zisťujú sa obraty jednotlivých účtov,
- zisťujú sa konečné stavy účtov prostriedkov a zdrojov rozpočtového hospodárenia, konečné zostatky ostatných súvahových účtov,
- zisťuje sa účtovný výsledok hospodárenia za účtovné obdobie

Náklady a výnosy v roku 2009

Od 1.1.2008 sa v samospráve uplatňuje **nová metodika akruálneho účtovníctva**, podľa ktorého sa náklady a výnosy účtujú v časovom období, s ktorým súvisia. Nová metodika účtovania a vykazovania vo verejnom sektore prinesie efektívnejšie riadenie verejných financií a zosúladí účtovníctvo vo verejnom sektore na Slovensku s medzinárodnými účtovnými štandardami pre verejný sektor.

Vo výročnej správe za rok 2008 bola podrobne rozpísaná metodika akruálneho účtovníctva za rok 2009 predkladáme informácie o nákladoch a výnosoch.

Informácie o výnosoch a nákladoch

Druh výnosov	Popis /číslo účtu a názov/	Suma v €
Tržby za vlastné výkony a tovar	602 – Tržby z predaja služieb	22 312
Zmena stavu vnútroorganizačných zásob	614 – Zmena stavu zvierat	-349
Aktivácia	624 - Aktivácia dlhodobého hmotného majetku	9 120
Daňové a colné výnosy a výnosy z poplatkov	632 – Daňové výnosy samosprávy	478 105
Ostatné výnosy	633 – Výnosy z poplatkov	2 884
	641 – Tržby z predaja DHM a DNHM	18 454
	645 – Ost.pokuty, penále	40
	648 – Ost.výnosy z prev.čin.	175 071
Zúčtovanie rezerv a opravných položiek z prevádzkovej a finančnej činnosti a zúčtovanie časového rozlíšenia	652- Zúčtovanie zákonných rezerv z prevádzkovej činnosti	8 244
	658 – Zúčtovanie ostatných opravných položiek z prev.čin.	281

Finančné výnosy	662 – Úroky	1 659
Mimoriadne výnosy	678 – Ostatné mimoriadne výnosy	202
Výnosy z transferov a rozpočtových príjmov v obciach, VÚC, a v RO a PO zriadených obcou alebo VÚC	693 – Výnosy zo ŠR a od iných subj. VS	73 229
	694 – Výnosy z KT zo ŠR	83 053
	697 – Výnosy z BT od ostatných subjektov	1 250
	699 - Výnosy samosprávy z odvodu rozpočtových príjmov	8 832
Spolu		882 387

Druh nákladov	Popis /číslo účtu a názov/	Suma v €
Spotrebované nákupy	501 – Spotreba materiálu	59 472
	502 – Spotreba energie	74 710
Služby	511 – Opravy a udržiavanie	34 183
	512 – Cestovné	641
	513 – Náklady na reprezentáciu	1 980
	518 – Ostatné služby	108 562
Osobné náklady	521 – Mzdové náklady	108 742
	524 – Záonné sociálne poistenie	27 851
	525 – Ostatné sociálne poistenie	478
	527 – Záonné sociálne náklady	3 733
Dane a poplatky	538 – Ostatné dane a poplatky	996
Ostatné náklady na prevádzkovú činnosť	541 – ZC predaného DNM a DHM	32 580
	545 – Ostatné pokuty, penále	9
	546 – Odpis pohľadávok	333
	548 – Ostatné náklady na prevádz.	11 467

	činnosť	
Odpisy, rezervy a opravné položky z prevádzkovej a finančnej činnosti a zúčtovanie časového rozlíšenia	551 – Odpisy DHM a DNM	274 846
	553 – Tvorba ostatných rezerv	14 962
Finančné náklady	562 - Úroky	29 821
	568 – Ostatné finančné náklady	2 674
Mimoriadne náklady	578 – Ostatné mimoriadne náklady	200
Náklady na transfery a náklady z odvodu príjmov	584 – Nákl. na transfer z rozp. obce do RO	162 621
	585 – Nákl. na transfer z rozp. ost. subjekt. VS	6 861
	586 – Nákl. na transfer z rozp. ost. mimo VS	22 727
Dane z príjmov	591 – Splatná daň z príjmov	285
Spolu		980 734

Transfery

Transfery sú v účtovníctve chápané širšie než podľa terminológie rozpočtovou klasifikáciou. Transfery v účtovníctve zahŕňajú:

- transfery medzi subjektami verejnej správy navzájom
- transfery od subjektov verejnej správy cudzím jednotkám
- transfery z rozpočtu EU (granty)

Pojem transfery označuje aj vzájomné vzťahy medzi účtovnými jednotkami rozpočtového, mimorozpočtového, peňažného a nepeňažného charakteru.

Pre účely zobrazenia koncepcie transferov podľa novej metodiky účtovníctva sú subjekty verejnej správy a ostatné subjekty rozdelené do štyroch skupín:

1. Ústredná správa (napr. štátna správa, ministerstvá..)
2. Územná samospráva (obce, mestá, VÚC, RO, PO – obce, RO, PO – VÚC)
3. Špeciálna skupina verejnej správy (zdravotné poisťovne, sociálna poisťovňa)
4. Ostatné subjekty (podnikatelia, nadácie, rôzne združenia a iné).

Samostatné sledovanie má vplyv na zostavenie Konsolidovanej účtovnej závierky za rok 2009.

Transfery sa rozlišujú na:

- bežné
- kapitálové.

Náklady na transfery a náklady z odvodov príjmov: Účet 58x v €

584 – Náklady na transfery z rozpočtu obce do RO	162 621,-
585 – Náklady na transfer z rozpočtu ostatným subjektom verejnej správy	6 861,-
586 – Náklady na transfery z rozpočtu obce subjektom mimo verejnej správy	22 727,-
58 SPOLU	192 209,-

Podrobný rozpis jednotlivých nákladových účtov vo vzťahu k transferom:

Účet 584:	Cudzie zdroje – odpisy z kapitálovej dotácie	227,-
	Dotácia ZŠ na originálne kompetencie	75 751,-
	Dotácia MŠ na originálne kompetencie	77 812,-
	Vlastné príjmy ZŠ zaslané ako dotácia	8 831,-

SPOLU **162 621,-**

Účet 585:	Dotácia pre spoločný stavebný obecný úrad	6 534,-
	Dotácia - ROEP	327,-

SPOLU **6 861,-**

Účet 586:	Dotácia pre Obecné lesy Pliešovce s.r.o.	9 242,-
	Transfer pre OZ Pospolitosť pre harmonický život projekt triedenia odpadu v časti Zaježova, nákup kontajnerov	432,-
	Transfer pre evanjelickú cirkev	60,-
	Transfer pre Slovenský červený kríž	50,-
	Transfer pre TJ VLM Tatran Pliešovce	12 283,-
	Transfer rôzne	660,-

SPOLU **22 727,-****Výnosy z transferov a rozpočtových príjmov v obciach: Účet 69x v €**

Účet 693 - Výnosy samosprávy z bežných transferov zo ŠR	73 229,-
Účet 694 - Výnosy samosprávy z kapit. transferov zo ŠR	83 053,-
Účet 697 - Výnosy samosprávy z bežných transferov od ostatných subjektov mimo verejnej správy	1 250,-
Účet 699 - Výnosy samosprávy z odvodu rozpočtových príjmov	8 832,-
69 SPOLU	166 364,-

2.2 ROZPOČET obce Pliešovce na rok 2009 a jeho plnenie

Rozpočet obce je základom finančného hospodárenia obce v príslušnom rozpočtovom (kalendárnom) roku. Pred schválením je rozpočet obce zverejnený 15 dní spôsobom obvyklým v obci – na informačnej tabuli obce a na internetovej stránke obce. Rozpočet obce je súčasťou rozpočtu sektora verejnej správy a obsahuje príjmy a výdavky, v ktorých sú vyjadrené finančné vzťahy k právnickým a fyzickým osobám pôsobiacim na území obce, obyvateľom žijúcim na tomto území vyplývajúce zo zákonov a z iných všeobecne záväzných právnych predpisov, všeobecne záväzných nariadení obce ako aj zo zmlúv. Zahŕňa aj finančné vzťahy štátu k rozpočtom obcí a k rozpočtovým organizáciám zriadeným obcou.

Zákon č. 523/2004 Z.z. o rozpočtových pravidlách verejnej správy v znení neskorších predpisov požaduje v rozpočte verejnej správy uplatňovanie rozpočtovej klasifikácie /vymedzenej na základe § 4 ods. 4 cit. zákona a opatrením MF SR č. MF/010175/2004-42, ktorým sa ustanovuje druhová, organizačná a ekonomická klasifikácia/, a to pri sledovaní plnenia rozpočtu verejnej správy a pri pohyboch na účtoch finančných aktív.

Zásadným rozdielom v rozpočtovom procese je nový metodický postup. Od 1.septembra 2007 nadobudla účinnosť parlamentom schválená novela zákona NR SR č. 583/2004 Z.z. o rozpočtových pravidlách územnej samosprávy, v zmysle ktorej sa zavádza programové rozpočtovanie v miestnej a regionálnej samospráve počnúc rozpočtom na roku 2009 – 2011. Znamená to, že rozpočty územnej samosprávy pre roky 2009-2011 už budú obsahovať údaje o zámeroch a cieľoch samospráv, čím sa podstatne zvýši informovanosť a súčasne sa implementujú základy pre plánovanie výdavkov v strednodobom časovom horizonte s možnosťou konfrontovať plány samosprávy so skutočnosťou. Treba podotknúť, že nový spôsob rozpočtovania pre územné samosprávy však neznamená zrušenie platnej štruktúry a obsahu rozpočtu.

Pre rok 2009-2011 bol okrem finančného rozpočtu zostavený i programový rozpočet, v ktorom boli určené programy, podprogramy, zámery, ukazovatele a ciele, ktoré si obec pre rozpočtované roky stanovila. Tento rozpočet bol zhodnotený v monitorovacej správe za rok 2009, ktorá tvorí súčasť záverečného účtu.

Obec má zriadenú rozpočtovú organizáciu - Základná škola s materskou školou. Jej prostredníctvom štát plní výchovnú funkciu.

Obec a ňou zriadená rozpočtová organizácia hospodária s rozpočtovými prostriedkami a s prostriedkami prijatými od iných subjektov a zostavujú svoj rozpočet príjmov a výdavkov.

Obec financuje svoje potreby predovšetkým z vlastných príjmov, dotácií zo štátneho rozpočtu a z ďalších zdrojov. Na plnenie svojich úloh môže obec použiť návratné zdroje financovania a prostriedky mimorozpočtových peňažných fondov. Obec môže svoje úlohy financovať aj z prostriedkov združených s inými obcami, so samostatnými krajmi a s inými právnickými osobami alebo fyzickými osobami.

Plnenie rozpočtu a vybraných finančných ukazovateľov obce

- **bežný rozpočet**, v ktorom uvádza údaje o bežnom rozpočte príjmov a výdavkov na príslušný rok a o ich realizácii od začiatku roka do konca sledovaného obdobia v členení podľa rozpočtovej klasifikácie. Príjmy bežného rozpočtu tvoria položky 111, 121, 133, 134 a kategórie 210, 220, 240, 290, 310 ekonomickej rozpočtovej klasifikácie. Výdavky bežného rozpočtu tvoria kategórie 610 až 650 ekonomickej rozpočtovej klasifikácie.
- **kapitálový rozpočet**, v ktorom uvádza údaje o kapitálovom rozpočte príjmov a výdavkov na príslušný rok a o ich realizácii od začiatku roka do konca sledovaného obdobia v členení podľa rozpočtovej klasifikácie. Príjmy kapitálového rozpočtu tvoria kategórie 230, 320 ekonomickej

rozpočtovej klasifikácie. Výdavky kapitálového rozpočtu tvoria kategórie 710, 820 ekonomickej rozpočtovej klasifikácie.

- **finančné operácie**, ktorými sa realizujú návratné zdroje financovania a ich splácanie.
- **na stavoch a obratoch bankových účtoch** uvádza stavy a obraty bankových syntetických účtov a analytických účtov, ktoré má obec Pliešovce otvorené podľa účtovej osnovy a postupov účtovania pre rozpočtové organizácie a obce.

V rozpočte obce sa uplatňuje rozpočtová klasifikácia v súlade s osobitným predpisom. Rozpočet na rok 2009 bol zostavený v súlade s ust. § 10 zákona č. 583/2004 Z.z. o rozpočtových pravidlách územnej samosprávy a o zmene a doplnení niektorých zákonov v znení neskorších predpisov. Rozpočet sa vnútorne člení na bežné príjmy a bežné výdavky (ďalej len bežný rozpočet), kapitálové príjmy a kapitálové výdavky (ďalej len kapitálový rozpočet) a finančné operácie.

Rozpočet obce /rozpočtovej organizácie ZŠ s MŠ/ bol schválený obecným zastupiteľstvom dňa 12. decembra 2008 uznesením č. 18/2008 - OZ

V priebehu roka 2009 boli vykonané rozpočtové opatrenia podľa týchto uznesení:

- prvá úprava schválená dňa 10.2.2009 uznesením č. 19/2009 - OZ
- druhá úprava schválená dňa 23.2.2009 uznesením č. 20/2009 - OZ
- tretia úprava schválená dňa 16.3.2009 starostom obce – ohľadom volieb
- štvrtá úprava schválená dňa 02.4.2009 starostom obce ohľadom volieb
- piata úprava schválená dňa 27.4.2009 uznesením č. 21/2009 - OZ
- šiesta úprava schválená dňa 29.5.2009 starostom obce ohľadom volieb
- siedma úprava schválená dňa 29.6.2009 uznesením č. 22/2009 - OZ
- ôsma úprava schválená dňa 24.8.2009 uznesením č. 23/2009 - OZ
- deväta úprava schválená dňa 28.9.2009 uznesením č. 24/2009 - OZ
- desiatu úprava schválená dňa 26.10.2009 uznesením č. 25/2009 - OZ
- jedenásta úprava schválená dňa 23.11.2009 starostom obce ohľadom volieb
- dvanásta úprava schválená dňa 14.12.2009 uznesením č. 27/2009 – OZ

Upravený rozpočet obce vrátane RO s právnou subjektivitou k 31.12.2009:

Príjmy celkom	2 123 909
Výdavky celkom	2 115 889
Hospodárenie obce prebytok	8 020

z toho:

Bežné príjmy	1 096 638
Bežné výdavky	1 109 818
Schodok bežného rozpočtu	13 180

Kapitálové príjmy	635 545
Kapitálové výdavky	977 169
Schodok kapitálového rozpočtu	341 624

Príjmové finančné operácie	391 726
Výdavkové finančné operácie	28 902
Vykrytie rozdielu z finanč. operácií	362 824

2.2.1 Bežné príjmy obce v porovnaní na rozpočet

Bežné príjmy celkom	v €
Schválený rozpočet	934 589
Upravený rozpočet 12. zmena	1 096 638
Skutočné čerpanie	1 051 450
% plnenia k upravenému rozpočtu	96,00

Kategória	Text	Rozpočet 2009 v €	Skutočnosť 2009 v €	%
	Príjmy celkom	1 096 638	1 051 450	96
100	Daňové príjmy	478 011	478 097	100
200	Nedaňové príjmy	205 611	161 124	78
310	Granty a transfery	404 185	403 398	100
	Príjmy RO	8 831	8 831	100

2.2.2 Kapitálové príjmy v porovnaní na rozpočet

Kapitálové príjmy celkom	v €
Schválený rozpočet	398 327
Upravený rozpočet 12. zmena	635 545
Skutočné čerpanie	256 208
% plnenia k upravenému rozpočtu	40

Kategória	Text	Rozpočet 2009 v €	Skutočnosť 2009 v €	%
	Príjmy celkom	635 545	256 208	107
230	Kapitálové príjmy	14 020	13 784	98
320	Kapitálové granty a transfery	621 525	242 424	39

Značným kapitálovým príjmom bol príjem na projekt „Zvýšenie energetickej hospodárnosti a vybavenia základnej školy a materskej školy Pliešovce“, ktorý bol hradený z eurofondov a štátneho rozpočtu v pomere 85% a 10%. Príjem bol 202 591,- €. Nebol naplnený plánovaný príjem, nakoľko posledná platba z MV a RR SR bude uskutočnená v roku 2010. Ďalším príjmom bola dotácia z Úradu vlády SR na výstavbu „Viacúčelového ihriska“ vo výške 39 833,- €. Ostatné príjmy boli z predaja obecných bytov, plynárenského zariadenia pri SD Družba a pozemkov vo vlastníctve obce.

2.2.3 Príjmové finančné operácie v porovnaní na rozpočet

Príjmové finančné operácie	v €
Schválený rozpočet	150 802
Upravený rozpočet 12. zmena	391 726
Skutočné čerpanie	275 066
% plnenia k upravenému rozpočtu	70

Kategória	Text	Rozpočet 2009 v €	Skutočnosť 2009 v €	%
	Príjmové finančné operácie celkom	391 726	275 066	70
453	Zostatok prostriedkov z prechádzajúcich rokov	376	376	100
454	Prevod prostriedkov z peňažných fondov	240 548	185 552	77
514	Ostatné úvery, pôžičky a návratné finančné výpomoci	150 802	89 138	59

Z roku 2008 zostali nevyčerpané finančné prostriedky, ktoré boli určené na prenesené kompetencie. Tieto sa môžu do ďalšieho roku preniesť len na tovary a služby a musia byť použité do konca marca budúceho roka. Táto podmienka bola splnená.

V rozpočte bolo plánovaný aj prevod finančných prostriedkov z rezervného fondu. V roku 2009 v dôsledku finančnej krízy a kráteniu podielových daní sme museli z rezervného fondu obce previesť finančné prostriedky vo výške 185 552,- € na bežný účet. Z týchto prostriedkov okrem kapitálových výdavkov boli pokryté i bežné výdavky, čo nám pre roky 2009 a 2010 umožnil zákon č. 54/2009 Z.z.

Do rozpočtu bola vrátená časť finančnej výpomoci od LOM a SLUŽBY, s.r.o. vo výške 2 656,- € a bol čerpaný úver zo ŠFRB na výstavby 4 bytových jednotiek v Polyfunkčnom objekte Pliešovce.

2.2.4 Bežné výdavky v porovnaní na rozpočet

Bežné výdavky celkom	v €
Schválený rozpočet	924 065
Upravený rozpočet 12. zmena	1 109 818
Skutočné čerpanie	972 408
% plnenia k upravenému rozpočtu	88

Oddiel		Text	Rozpočet 2009 v €	Skutočnosť 2009 v €	%
		Bežné výdavky celkom	1 109 818	972 408	88
01.1.1.6 - Obce	600	Výdavky za obecný úrad	174 741	156 093	89
	610	Mzdy, platy, služobné príjmy	81 216	74 292	91

		a ostatné osobné príjmy			
	620	Poistné a príspevok do poisťovní	26 887	24 605	92
	630	Tovary a služby	66 638	57 196	86
01.1.2 – Finančná a rozpočt. oblasť	600	Výdavky za finančné služby	5 454	2 618	48
	630	Tovary a služby	4 624	2 414	52
	650	Splácanie úrokov a ostatné platby súvisiace s úverom	830	204	25
01.3.3 Matrika	600	Výdavky za matriku	2 982	2 790	94
	610	Mzdy, platy, služobné príjmy a ostatné osobné príjmy	1 950	1 949	100
	620	Poistné a príspevok do poisťovní	797	629	79
	630	Tovary a služby	235	212	90
01.1.6.0 Voľby	600	Výdavky na voľby	9 790	9 501	97
	620	Poistné a príspevok do poisťovní	10	9	97
	630	Tovary a služby	9780	9 492	97
02.2.0 Civilná ochrana	600	Výdavky za skladníkov CO	202	165	82
	620	Poistné a príspevok do poisťovní	2	2	100
	630	Tovary a služby	200	163	82
03.2.0 Ochrana pred požiarmi	600	Výdavky za požiarnu ochranu	4 352	2 376	55
	620	Poistné a príspevok do poisťovní	2	1	50
	630	Tovary a služby	4 350	2 375	55
04.2.1.4 Pozem. úpravy	600	Výdavky spolu	1 068	636	60
	630	Tovary a služby	1 068	636	60
04.2.2. Lesníctvo	600	Výdavky spolu	14 159	12 400	88
	630	Tovary a služby	4 809	3 158	66
	640	Transfery	9 350	9 242	99
04.4.3 Výstavba	600	Výdavky celkom	7 393	7 288	99
	640	Bežné transfery	7 393	7 288	99
04.5.1.3 Správa a údržba ciest	600	Výdavky za údržbu ciest	53 535	25 529	48
	620	Poistné a príspevok do poisťovní	33	0	0
	630	Tovary a služby	55 502	25 529	46
05.1.0 Nakladanie s odpadmi	600	Výdavky za odpady	55 074	45 660	83
	610	Mzdy, platy, služobné príjmy a ostatné osobné príjmy	230	81	35
	620	Poistné a príspevok do poisťovní	270	29	11
	630	Tovary a služby	54 142	45 118	83
	640	Bežné transfery	432	432	100
05.2.0 Nakladanie s odpad. vodami	600	ČOV	19 309	16 945	88
	630	Tovary a služby	19 309	16 945	88
06.1.0 Rozvoj bývania	600	Výdavky za rozvoj bývania	29 527	28 544	97
	630	Tovary a služby	894	0	0
	650	Splácanie úrokov a ostatné platby súvisiace s úverom	28 633	28 544	100
06.2.0 Rozvoj obcí	600	Výdavky za rozvoj obcí	41 886	17 454	42
	610	Mzdy, platy, služobné príjmy a ostatné osobné príjmy	1 640	1 630	91
	620	Poistné a príspevok do poisťovní	614	604	98
	630	Tovary a služby	39 245	14 833	38
	640	Bežné transfery	387	387	100
06.4.0 Verejné osvetlenie	600	Výdavky za verejné osvetlenie	21 666	20 850	96
	630	Tovary a služby	21 666	20 850	96

06.6.0 Bývanie a občians. vybavenosť inde	600	Výdavky celkom	21 715	12 655	58
	620	Poistné a príspevok do poisťovní	10	1	13
	630	Tovary a služby	19 185	11 377	59
	650	Splácanie úrokov a ostatné platby súvisiace s úverom	2 520	1 277	51
07.2.1 Všeobecná lekárska zdravotná starostlivosť	600	Výdavky za zdravotné stredisko	18 719	15 675	84
	610	Mzdy, platy, služobné príjmy a ostatné osobné príjmy	984	815	83
	620	Poistné a príspevok do poisťovní	344	292	85
	630	Tovary a služby	17 391	14 568	84
08.1.0 Rekreačné a športové služby	600	Výdavky za šport	24 759	22 783	92
	620	Poistné a príspevok do poisťovní	1	0	0
	630	Tovary a služby	5 175	3 200	62
	640	Bežné transfery pre TJ Tatran VLM	19 583	19 583	100
08.2.0.3 Klubové a špeciálne kultúrne zariadenia	600	Výdavky celkom	9 062	3 453	38
	610	Mzdy, platy, služobné príjmy a ostatné osobné príplatky	3 129	3 066	98
	620	Poistné a príspevok do poisťovní	2 493	196	8
	630	Tovary a služby	3 440	189	6
08.2.0.5 Knižnica	600	Výdavky spolu	2 337	1 800	77
	630	Tovary a služby	2 337	1 800	77
08.2.0.9 Ostatné kultúrne služby	600	Výdavky celkom	32 771	29 798	91
	620	Poistné a príspevky do poisťovní	10	9	86
	630	Tovary a služby	32 201	29 739	92
	640	Bežné transfery	560	50	9
08.3.0 Vysielacie a vydavateľské služby	600	Výdavky celkom	3 650	1 281	35
	630	Tovary a služby	3 650	1 281	35
08.4.0 Náboženské a iné spoločenské služby	600	Výdavky celkom	13 731	7 906	58
	610	Mzdy, platy, služobné príjmy a ostatné osobné príjmy	2 627	2 551	97
	620	Poistné a príspevok do poisťovní	1 052	922	88
	630	Tovary a služby	6 772	1 357	20
	640	Bežné transfery	3 280	3 076	94
09.1.2.1 Základné vzdelanie bežnou starostlivosťou	600	Výdavky celkom	38 462	33 015	86
	620	Poistné a príspevky do poisťovní	13	9	68
	630	Tovary a služby	38 449	33 006	86
09.5.0.4 Zariadenia pre celoživotné vzdelávanie	600	Výdavky celkom	996	730	73
	630	Tovary a služby - školenia	996	730	73
10.2.0.1 Zariadenia sociálnych služieb	600	Výdavky celkom	1 049	404	39
	620	Poistné a príspevky do poisťovní	2	2	100
	630	Tovary a služby- klub dôchodcov	1 047	402	38
10.5.0 Nezamestnanosť – aktivačná činnosť	600	Výdavky celkom	9 662	5 234	88
	610	Mzdy, platy, služobné príjmy a ostatné osobné príjmy	2 055	1 767	86
	620	Poistné a príspevok do poisťovní	650	623	96
	630	Tovary a služby	6 477	2 373	37
	640	Bežné transfery	480	471	98
10.7.0.1 Dávky	600	Výdavky celkom	8 463	6 124	72

sociálnej pomoci				
Výdavky ZŠ a MŠ	Výdavky škôl	483 304	482 700	100

2.2.5 Kapitálové výdavky v porovnaní na rozpočet

Kapitálové výdavky celkom	v €
Schválený rozpočet	137 524
Upravený rozpočet 6. zmena	977 169
Skutočné čerpanie	526 470
% plnenia k upravenému rozpočtu	54

Oddiel		Text	Rozpočet 2009 v €	Skutočnosť 2009 v €	%
		Kapitálové výdavky celkom	977 169	526 470	54
04.2.2 Lesníctvo	717	Rekonštrukcia a modernizácia chaty Rimáň – súdne vysporiadanie s p. Rondíkom	12 348	6 148	50
04.5.1.3 Správa a údržba ciest	716	Prípravná a projektová dokumentácia „Náučný cyklistický chodník	2 000	920	46
05.2.0 Nakladanie s odpadovými vodami	716	Projekt na splaškovú kanalizáciu na ul. Obrancov mieru	27	0	0
	717	Realizácia nových stavieb – ČOV na Zaježovej pri bývalej škole	1 219	0	0
	717	Kanalizačná prípojka pre sociálne zariadenie v športovom areáli	3 320	2 516	76
06.2.0 Rozvoj obcí	711	Nákup pozemkov	3 320	2 168	65
	716	Projektová dokumentácia – Územný plán obce	7 436	6 797	91
	716	Prípravná a projektová dokumentácia „Revitalizácia centra obce Pliešovce“	20 850	20 842	100
	717	Hydrant Zaježova	1 000	0	0
	717	Modernizácia v novom parku - osvetlenie	3 320	0	0
06.6.0 Bývanie a občianska vybavenosť	716	Prípravná a projektová dokumentácia Polyfunkčný objekt	7 581	7 580	100
	716	Prípravná a projektová dokumentácia Polyfunkčný objekt prístupová komunikácia	1 000	500	50
	717	Polyfunkčný objekt	395 696	139 553	35
	717	Rekonštrukcia detského ihriska	1 327	508	38
	717	Rekonštrukcia na ubytovni - aúpartmán	29 917	29 739	99
		Rekonštrukcia a modernizácia kuchynky v SD Družba	4 839	4 543	94
07 Zdravotníctvo	717	Modernizácia kanalizácie	3 925	3 898	99

08.1.0 Rekreačné a športové služby	717	Výstavba viacúčelového ihriska + prístrešok a chodník k ihrisku	78 249	78 095	100
08.2.0.9 Ostatné kultúrne služby vrátane kultúrnych domov	716	Prípravná a projektová dokumentácia k projektu „Dom remesiel Pliešovce“	605	605	100
08.3.0 Vysielacie a vydavateľské služby	717	Realizácia nových stavieb – rozšírenie KT Dlhé zeme	6 440	6 315	98
09 Vzdelávanie	717	Projekt „Zvýšenie energetickej hospodárnosti a vybavenia ZŠ a MŠ Pliešovce“	392 253	215 246	55
09 Vzdelávanie	716	Projektová dokumentácia	497	497	100

2.2.6 Výdavkové finančné operácie v porovnaní na rozpočet

Výdavkové finančné operácie	v €
Schválený rozpočet	23 802
Upravený rozpočet 12. zmena	28 902
Skutočné čerpanie	25 701
% plnenia k upravenému rozpočtu	89

Oddiel		Text	Rozpočet 2009 v €	Skutočnosť 2009 v €	%
		Výdavkové finančné operácie celkom	28 902	25 701	89
06.1.0 Rozvoj bývania	821	Splácanie úveru 4x11 b.j. na ul. Obrancov mieru	21 427	18 324	86
06 2 0 Rozvoj obcí	821	Splácanie úveru nadstavby nad ubytovňou	3 933	3 838	98
06.6.0 Bývanie a občianska vybavenosť	821	Splácanie úveru 4 bj Polyfunkčný objekt	3 542	3 539	100

2.3 Rozpočet obce na roky 2010-2012

a porovnanie príjmov a výdavkov za roky 2006 – 2009 skutočnosť a plán na roky 2010-2012

Skutočné príjmy vrátane rozpočtových organizácií:

Text	Bežné príjmy		Kapitálové príjmy		Príjm. finančné operácie		Príjmy celkom	
	Sk	EUR	Sk	EUR	Sk	EUR	Sk	EUR
Skutočnosť 2006	28 348		3 689		277		32 314	
Skutočnosť 2007	32 096		3 096		4331		39 523	
Skutočnosť 2008	34 117		3 174		607		37 898	
Skutočnosť 2009	34901,75	1051450	8504,55	256208	9130,52	275066	52536,81	1582724
Plán na rok 2010		937907		999236		100919	29 466	2038062
Plán na rok 2011		961761		0		0		961761
Plán na rok 2012		973012		0		0		973012

Text	Bežné výdavky		Kapitálové výdavky		Výdav. finančné operácie		Výdavky celkom	
	Sk	EUR	Sk	EUR	Sk	EUR	Sk	EUR
Skutočnosť 2006	25 146		4 705		890		30 741	
Skutočnosť 2007	27 520		7 420		1 541		36 481	
Skutočnosť 2008	28 696		5 402		655		34 753	
Skutočnosť 2009	32278,03	972408	17475,60	526470	853,12	25701	50606,75	1524579
Plán na rok 2010		937907		1124507		26503		2038062
Plán na rok 2011		934258		0		27503		961761
Plán na rok 2012		945509		0		27503		973012

2.4 Hospodárenie obce a rozdelenie výsledku hospodárenia za rok 2009

v €	Upravený rozpočet	Skutočnosť
Príjmy bez finančných operácií	1 732 183	1 307 658

Z toho:		
Bežné príjmy	1 087 807	1 042 618
Kapitálové príjmy	635 545	256 208
Vlastné príjmy RO	8 831	8 832
Výdavky bez finančných operácií	2 086 987	1 498 878
Z toho:		
Bežné výdavky	626 514	489 708
Kapitálové výdavky	977 169	526 470
Výdavky RO	483 304	482 700
Výsledok hospodárenia	- 354 804	- 191 220
Príjmy s finančných operácií	2 123 909	1 582 724
Z toho:		
Príjmy spolu	1 732 183	1 307 658
Príjmové FO	391 726	275 066
Výdavky s finančných operácií	2 115 889	1 524 578
Z toho:		
Výdavky spolu	2 086 987	1 498 878
Výdavkové FO	28 902	25 701
Výsledok hospodárenia	8 020	58 146

Hospodársky výsledok na základe návrhu na zúčtovanie hospodársky výsledkov dosiahnutých za rok 2009 bude rozdelený nasledovne:

Hospodársky výsledok v €	58 145,48
Previesť na:	
Účet fondu rozvoja bývania –	6 186,42
Finančné prostriedky z predaja bytov	
Účet rezervného fondu –	51 959,06
Zostatok hospodárskeho výsledku obce	
Nevyčerpané účelovo určené prostriedky na	
bežné výdavky pre Základnú školu Pliešovce – prenesené kompetencie	457,92
bežné výdavky pre Základnú školu Pliešovce – dopravné	146,26
Prerokovanie Záverečného účtu obce Pliešovce sa navrhuje uzatvoriť s výrokom :	

„ Celoročné hospodárenie sa schvaľuje bez výhrad“.

Účtovný hospodársky výsledok - 98 345,85 €
Tento výsledok sa zaúčtuje na účet 428 – Nevysporiadaný výsledok hospodárenia minulých rokov.

3. Bilancia aktív a pasív

3.1 Aktíva

Názov	Skutočnosť k 31.12.2006 v tis. Sk	Skutočnosť k 31.12.2007 v tis. Sk	Skutočnosť k 31.12.2008 v tis. Sk	Skutočnosť k 31.12.2009 v €
Neobežný majetok spolu	197 564	206 465	202 629	7 052 217
z toho:				
Dlhodobý nehmotný majetok	0	0	0	6 797
Dlhodobý hmotný majetok	184 968	193 920	190 084	6 612 275
Dlhodobý finančný majetok	12 596	12 545	12 545	433 145
Obežný majetok spolu	13 183	17 876	18 469	496 373
z toho:				
Zásoby	9	22	39	
Zúčtovanie medzi subjektami verejnej správy			37	1 001
Dlhodobé pohľadávky			0	103
Krátkodobé pohľadávky	1 474	2 219	1 269	55 784
Finančné účty	11 700	14 635	16 724	428 863
Poskytnuté návratné finančné výpomoci dlhodobé		1 000	400	10 622
Poskytnuté návratné finančné výpomoci krátkodobé	0			
Časové rozlíšenie spolu:	0		47	26 705
z toho :			47	1 866
Náklady budúcich období				24 839
Príjmy budúcich období				
Majetok spolu	210 747	224 341	221 145	7 575 295

3.2 Pasíva

Názov	Skutočnosť k 31.12.2006 v tis. Sk	Skutočnosť k 31.12.2007 v tis. Sk	Skutočnosť k 31.12.2008 v tis. Sk	Skutočnosť k 31.12.2009 v €
Vlastné zdroje krytia majetku	187 139	196 959	167 654	5 494 908
z toho:				
Fondy účtovnej jednotky	206 890	217 052		
Oceňovacie rozdiely z kap.účasť				9 790
Výsledok hospodárenia	-19 751	-20 093	167 654	5 485 118
Záväzky	23 608	27 382	26 618	1 026 097
z toho:				
Rezervy			248	14 962
Dlhodobé záväzky +zúčt. s verej.správou	30	38	168	604

Krátkodobé záväzky	530	839	359	90 772
Dlhodobé záväzky				919 759
Bankové úvery	23 047	26 498	25 843	
Prechodné účty pasív		7		
Časové rozlíšenie			26 873	1 054 290
Vlastné zdroje krytia majetku	210 747	224 341	221 145	7 575 295

4. Vývoj pohľadávok a záväzkov v €

4.1 Pohľadávky

Daňové pohľadávky k 31.12.2009 = 319 **1 094,- €**

Z platobných výmerov miestnej dane z nehnuteľnosti 1 094,-

Nedaňové pohľadávky k 31.12.2009 = 318 **68 963,- €**

Pohľadávky zo zrušenej PO Prevádzkareň obce-
za nebytové priestory 11 091,-

Pohľadávky zo zrušenej PO Prevádzkareň obce-
za stočné 689,-

Pohľadávky zo zrušenej PO Prevádzkareň obce-
z obchodného styku 1 217,-

Pohľadávky zo zrušenej PO Prevádzkareň obce-
za bytové priestory 862,-

pohľadávky zo zrušenej PO Obecné lesy Pliešovce –
z obchodného styku 1 276,-

Predpis nájomného za 4x 11 b.j. voči LOM a SLUŽBY
Pliešovce s.r.o. 23 434,-

Predpis nájomného za byty v nadstavbe nad ubytovňou
voči LOM a SLUŽBY Pliešovce s.r.o. 2 557,-

Nájomné za rok 2009 LOM a SLUŽBY s.r.o. 9 896,-

Nájomné za prenájom pozemkov a nebytových priestorov 2 875,-

Neuhradené faktúry 13 835,-

Iné 1 231,-

Konečný stav pohľadávok k 31.12.2009: 70 057,-€

Opravné položky k pohľadávkam: 14 273,- €

Pohľadávky zo zrušenej PO Prevádzkareň obce-
za nebytové priestory 11 091,-

Pohľadávky zo zrušenej PO Prevádzkareň obce-
za stočné 689,-

Pohľadávky zo zrušenej PO Prevádzkareň obce-
z obchodného styku 1 217,-

pohľadávky zo zrušenej PO Obecné lesy Pliešovce –
z obchodného styku 1 276,-

4.2 Závazky

Závazky dlhodobé v EUR

Soc. fond	1 137,-
Ostatné dlhodobé záväzky účet 479	918 622,-
Závazky dlhodobé spolu	919 759,- €

Závazky krátkodobé v EUR

Dodávatelia	75 407,-
Ostatné záväzky	5 544,-
Nevyfakturované dodávky	593,-
Zamestnanci	5 481,-
Zúčtovanie s orgánmi sociálneho poistenia a zdravotného poistenia	2 802,-
Daň z príjmov	285,-
Ostatné priame dane	660,-
Závazky krátkodobé spolu	90 772,- €

Konečný stav záväzkov k 31.12.2009 **1 010 531,- €**

5. Majetok

Dlhodobý nehmotný a dlhodobý hmotný majetok

1. Prehľad o pohybe dlhodobého hmotného majetku /v EUR/

a) OBSTARÁVACIA CENA

Názov	Účet	Riadok súvahy	OC k 31.12.2008	Prírastky +	Úbytky -	Presuny +/-	OC k 31.12.2009
Pozemky	031	012	3 309 210	7 614	10 612		3 306 212
Umelecké diela a zbierky	032	013	-				
Predmety z drahých kovov	033	014	-				
Stavby	021	015	5 092 611	162 919	25 663		5 229 867
Samostatné hnutelné veci a súbory hnut. vecí	022	016	235 312	15 613			250 925
Dopravné prostriedky	023	017	166 066	-	-		166 066
Pestovateľské celky trvalých porastov	025	018	-				
Základné stádo a ťažné zvieratá	026	019	-				
Drobný DHM	028	020	4 545	1 639	-		6 184
Ostatný DHM	029	021	-				
Spolu			8 807 744	187 785	36 275		8 959 254

b) OPRAVKY A OPRAVNÉ POLOŽKY

Názov	Účty	Riadok súvahy	Oprávky, OP k 31.12.2008	Prírastky +	Úbytky -	Presuny + / -	Oprávky, OP k 31.12.2009
OP k pozemkom	092	012	-				
OP k umeleckým dielam a zbierkam	092	013	-				
OP k predmetom z drahých kovov	092	014	-				
Oprávky a OP k stavbám	081 092	015	2 205 239	262 776	25 663		2 442 352
Oprávky a OP k samostatným hnutelným veciam a súb. hn. v.	082 092	016	165 587	46 795	-		212 382
Oprávky a OP k dopravným prostriedkom	083 092	017	161 827	3 313	-		165 140
Oprávky a OP k pestovateľs. celkom trvalých porastov	085 092	018	-				
Oprávky a OP k základnému stádu a ťažným zvieratám	086 092	019	-				
Oprávky a OP k drobnému DHM	088 092	020	2 747	2 193			4 940
Oprávky a OP k ostatnému DHM	089 092	021	-				
Spolu			2 535 400	315 077	25 663		2 824 814

c) ZOSTATKOVÁ HODNOTA

Názov	Účty	Riadok súvahy	Zostatková hodnota k 31.12.2008	Zostatková hodnota k 31.12.2009
ZH pozemkov	/031/ - /092/	012	3 309 210	3 306 212
ZH umeleckých diel a zbierok	/032/ - /092/	013	-	-
ZH predmetov z drahých kovov	/033/ - /092/	014	-	-
ZH stavieb	/021/ - /081+092/	015	2 887 372	2 787 515
ZH samostatných hnutelných vecí a súborov hnutelných. vecí	/022/ - /082+092/	016	69 725	38 543
ZH dopravných prostriedkov	/023/ - /083+092/	017	4 239	926
ZH pestovateľských celkov trvalých porastov	/025/ - /085+092/	018	-	-
ZH základného stáda a ťažných zvierat	/026/ - /086+092/	019	-	-
ZH drobného DHM	/028/ - /088+092/	020	1 798	1 244
ZH ostatného DHM	/029/ - /089+092/	021	-	-
Spolu			6 272 344	6 134 440

Dlhodobý finančný majetok

1. Prehľad o pohybe dlhodobého finančného majetku /v EUR/

a) OBSTARÁVACIA CENA

Názov	Účet	Riadok súvahy	OC k 31.12.2008	Prírastky +	Úbytky -	Presuny + / -	OC k 31.12.2009
Podielové CP a podiely v dcérskej ÚJ	061	025	13 278	6 937			20 215
Podielové CP a podiely v spoločnosti s podstatným vplyvom	062	026	-				-
Realizovateľné cenné papiere	063	027	-				-
Dlhové cenné papiere držané do splatnosti	065	028	-				-
Pôžičky ÚJ v konsolidovanom celku	066	029	-				-
Ostatné pôžičky	067	030	-				-
Ostatný DFM	069	031	403 140	9 790			412 930
Spolu			416 418	16 727			433 145

Majetkové podiely účtovnej jednotky v iných spoločnostiach (v EUR)

Informácia o spoločnostiach, v ktorých má účtovná jednotka majetkový podiel /riadky 025 až 026 súvahy/:

Názov spoločnosti	Právna forma	Základné imanie /ZI/ spoločnosti v €	Podiel ÚJ na ZI spoločnosti v %	Podiel ÚJ na hlasovacích právach v %	Hodnota vlastného imania spoločnosti k 31.12. 2009	Hodnota vlastného imania spoločnosti k 31.12. 2008	Hodnota k 31.12. 2009	Hodnota k 31.12. 2008
LOM a SLUŽBY	s.r.o.	6 638,78	100	100	25 060	22 306		
Obecné lesy	s.r.o.	6 638,78	100	100	57 576	15 800		
Infokanáľ Pliešovce	s.r.o.	6 937,53	100	100				
Spolu		20 215,09	100	100	82 636	38 106		

6. Hospodárenie obecných organizácií a vysporiadanie hospodárskych výsledkov za rok 2009

Obecný úrad – podnikateľská činnosť

Strata z podnikateľskej činnosti obce vo výške 102,93 € zaúčtovať na účet nevysporiadaný výsledok hospodárenia minulých rokov

LOM a SLUŽBY s.r.o. Pliešovce

Rozdelenie zisku vo výške 13 385,25 € sa navrhuje nasledovne:

a) na odmeny pre členov dozor. rady za rok 2009	60,- €
b) príspevok do sociálneho fondu	1 000,- €
c) zostatok zisku sa prevedie na účet 428– Nerozdelený zisk minulých rokov	12 325,25 €

Obecné lesy Pliešovce s.r.o.

Rozdelenie zisku vo výške 16 390,84 € sa navrhuje nasledovne:

a) prídel do rezervného fondu	580,91 €
b) na tvorbu sociálneho fondu	1 030,- €
c) na odmeny pre členov dozornej rady	30,- €
d) zvyšok previesť na účet 428-Nerozdelný zisk minulých rokov	14 749,73 €

INFOKANÁL s.r.o.

Rozdelenie zisku vo výške 1 792,73 € sa navrhuje nasledovne:

a) prídel do rezervného fondu 5 % zo zisku	89,64 €
b) pokrytie straty z minulých rokov	1 703,09 €

Záver

V roku 2009 okrem zmeny v rozpočtovom procese, že okrem zostavenia finančného rozpočtu sa prvý krát zostavil i programový rozpočet nastala i ďalšia zmena. Za rok 2009 v roku 2010 sa prvý krát zostaví konsolidovaná účtovná závierka, kde obec ako materská účtovná jednotka je povinná zostaviť konsolidovanú účtovnú závierku a prevezme individuálne účtovné závierky od svojich dcérskych účtovných jednotiek.

Plánované akcie a investície v roku 2010

V roku 2010 sa ukončí výstavba „Polyfunkčného objektu“, v ktorý pozostáva zo 4 bytových jednotiek a priestorov pre predajňu. Na 4 bytové jednotky bol zobrať úver zo ŠFRB, bola schválená dotácia z MVRR SR. Obchodná časť je financovaná z vlastných zdrojov.

Bol podaný projekt „Revitalizácia centra obce“, ktorý po schválení bude financovaný z eurofondov, ŠR a 5% účasť obce.

Všetky zmeny, ktoré bude obec v budúcnosti realizovať, budú mať jediný cieľ, a to zvýšenie starostlivosti o všestranný rozvoj územia obce a potreby jej obyvateľov.

Táto výročná správa je vyhotovená za obdobie od 1.1.2009 do 31.12.2009. Účtovná závierka obce spolu so ZŠ, MŠ bola odovzdaná metodičke pre účtovníctvo na Daňovom úrade vo Zvolene v písomnej i elektronickej forme v termíne stanovenom v zákone. Po ukončení účtovného obdobia nenastali žiadne udalosti osobitného významu, ktoré by bolo potrebné uviesť v tejto výročnej správe.