



OBEC PLIEŠOVCE, Hviezdoslavova 1, 962 63 Pliešovce

Výročná správa a konsolidovaná výročná správa obce Pliešovce za rok 2010

Vypracovala: Ing. Ivana Pántiková
ekonóm obce

Ing. Štefan Sýkora
starosta obce

OBSAH

1. Základná charakteristika obce Pliešovce.....	2
1.1 Geografické údaje	2
1.2 Demografické údaje	2
1.3 Ekonomické údaje.....	2
1.4 Symboly obce.....	3
1.5 História obce	3
1.6 Organizačná štruktúra obce.....	5
2. Ekonomické údaje	7
2.1 Obec a jej úlohy	7
2.2 Rozpočet obce Pliešovce na rok 2010 a jeho plnenie.....	12
2.2.1 Bežné príjmy obce v porovnaní na rozpočet.....	14
2.2.2 Kapitálové príjmy v porovnaní na rozpočet.....	14
2.2.3 Príjmové finančné opreácie v porovnaní na rozpočet.....	15
2.2.4 Bežné výdavky v porovnaní na rozpočet	15
2.2.5 Kapitálové výdavky v porovnaní na rozpočet.....	18
2.2.6 Výdavkové finančné operácie v porovnaní na rozpočet	19
2.3 Rozpočet obce na roky 2011-2013.....	19
2.4 Hospodárenie obce a rozdelenie výsledku hospodárenia za rok 2010	20
3. Bilancia aktív a pasív v €	22
3.1 Aktíva	22
3.2 Pasíva	22
4. Vývoj pohľadávok a záväzkov v €.....	23
4.1 Pohľadávky	23
4.2 Záväzky	24
5. Majetok.....	24
6. Hospodárenie obecných organizácií a vysporiadanie hospodárskych výsledkov za rok 2010 (konsolidovaná výročná správa)	26

1. Základná charakteristika obce Pliešovce

Obec je samostatný územný samosprávny a správny celok Slovenskej republiky. Obec je právnickou osobou, ktorá samostatne hospodári s vlastným majetkom a vlastnými príjmami. Základnou úlohou obce pri výkone samosprávy je starostlivosť o všestranný rozvoj jej územia a o potreby jej obyvateľov.

1.1 Geografické údaje

Geografická poloha obce:

Poloha:

48° 25' 27" N

19° 09' 21" E

Susedné mestá a obce: je súčasťou mikroregiónu Pliešovská kotlina, do ktorej patrí: Sása, Bzovská Lehôtka, Babiná, Dobrá Niva, Podzámčok, Breziny

Obec Pliešovce leží v južnej časti Pliešovskej kotliny, v nadmorskej výške okolo 400 m n.m. Patria k nej roztrúsené lazy Lonec, Zálužok, Podjavorie, Zaježová, Lážteky, Podhánková, Siele, Uhlisko, Neresnica, Zamlyn a Zábava. Na východe ju ohraničuje horský hrebeň vyhasnutého vulkánu Javoria (1044 m n.m.), na západe Štiavnické vrchy, na juhu Krupinská vrchovina a na severe dolina Hrona.

Celková rozloha obce: rozloha obce:	5 611 ha
poľnohospodárska pôda	3 064 ha
orná pôda	829 ha
lesná pôda	2 123 ha
vodné plochy	21 ha
ostatné plochy	91 ha

1.2 Demografické údaje

počet obyvateľov:	2 252
počet rodinných domov	835
počet bytových domov	33

Národnostná štruktúra: Najpočetnejšou národnosťou je slovenská národnosť.

1.3 Ekonomické údaje

Registrovaná miera nezamestnanosti v našej obci k 31.12.2010 14,65 %.

Je to podiel počtu uchádzačov o zamestnanie k ekonomicky aktívnemu obyvateľstvu.

1.4 Symboly obce

ERB



Symbol obce Pliešovce je erb (znak) obce Pliešovce, ktorý je tvorený modrým štítom a na zelenej pažiti je jeleň. Erb obce Pliešovce sa môže používať v rokovacích miestnostiach orgánov obce, na budove OCÚ a na úradných pečiatkach obce Pliešovce.

Používanie erbu inými subjektmi môže povoliť len starosta obce na základe písomnej žiadosti.

VLAJKA



PEČIATKA



1.5 História obce

Prehľad histórie v chronologickom poradí do 20.storočia

7.september 1256

Doteraz najstaršia písomná zmienka o obci Pliešovce.

Uhorský kráľ Belo IV. dáva stotníkovi Budislavovi z Pliešoviec zem, za preukázané služby, s možnosťou túto zem slobodne predať. Originál je napísaný na pergamene a je uložený v Okresnom archíve na Ostrej Lúke.

(Doslovný preklad)

Belo IV. Uhorský kráľ 1256 sept.7

Belo z božej milosti kráľ uhorský, dalmácky, chorvátsky, ramský, srbský, haličský, vladimírsky a kumánsky všetkým v Krista veriacim tak prítomným ako i budúcim pozdravenia v spasiteľovi všetkých. Aby to, čo bolo kráľovskou vznešenosťou udelené svojim poddaným malo trvalú platnosť, nech je upevnené svedectvo listiny, aby sa to v priebehu času nemohlo zrušiť ako neplatné.

Preto týmto chceme všetkým oznámiť, že sme sa rozhodli odmeniť stotníka Budislava, strážcu nášho zvolenského lesa z **Pliešoviec**, ktorý nám v zápale svojej vernosti preukázal mnohé cenné služby, takým spôsobom, že mu darujeme zem medzi dvoma potokmi Lampna ležiacu. So všetkými jej úžitkami a náležitosťami. Túto zem dávame do trvalej a neodvolateľnej držby nielen jemu, ale aj jeho dedičom a potomkom. A vzhľadom na veľké zásluhy tohto Budislava udeľujeme mu takú slobodu, že ak zostane bez potomkov, má možnosť, či už za svojho života alebo testamentárne, slobodne odkázať túto zem svojim bratom pokrvným príbuzným, alebo ju darovať za spásu svojej duše. Na pamiatku a večnú stálosť sme opatrili túto listinu našou dvojstrannou pečaťou. Dané rukou nášho milého a verného magistra Smaragda, stoličnobelehradského prepošta a nášho vicekancelára. Roku Pána 1256, 7. deň pred idami septembrovými, roku nášho panovania dvadsiateho druhého.

r. 1419

Kráľ Žigmund Luxemburský vydal výsadnú listinu s privilégiami pre obec Pliešovce.
Písaná je v latinčine.

r. 1425

V mestečku existuje lom, v ktorom sa láme vápenec a vyrába sa tu vápno. Prvá vápenka pod názvom Kalkofen.

r. 1523

Kráľ Ľudovít II. potvrdzuje privilégia a mestské výsady mestečku Pliešovce a dedinám Dobrá Niva, Babiná a Sása.

9.november 1565

Kráľ Maximilián II. nariaďuje všetkým krajinským hodnostárom a vyberačom mýt, aby rešpektovali staré výsady pliešovských mešťanov, podľa ktorých sú oslobodení od platenia mýta v celej krajine.

Zakazuje tiež zadržiavať ich tovary a predvolávať ich k cudzím súdom.

(Originál je napísaný na pergamene, je trochu poškodený a je uložený v Okresnom archíve na Ostrej Lúke.)

r. 1578

Obec vyrabovaná a vypálená Turkami.

r. 1599

Obec druhýkrát vyrabovaná a vypálená Turkami.

r. 1686

I.poratná kniha (Súpis majetkov).

r. 1734

Obec žiada cisára Karola IV. o vydanie listiny s privilégiami, ako dôkaz pre Zvolenské panstvo.

r. 1737

Ďalší súdny spor s Esterházyovcami ohľadne privilégií mestečka Pliešovce.

r. 1747

Obnova listín, no právo meča už obec nedostala.

r. 1780

List občanov Pliešoviec grófovi Esterházyemu.

10.októbra 1784

Evanjelický kostol bol postavený.

r. 1792

Oznámenie Zvolenskej stolici a Dobronivskému panstvu o právach a privilégiách mestečka Pliešovce.

1.6 Organizačná štruktúra obce

a) obecné zastupiteľstvo

Obecné zastupiteľstvo je zastupiteľský zbor obce Pliešovce zložený z poslancov zvolených v priamych voľbách obyvateľmi obce Pliešovce. Obecné zastupiteľstvo má 9 poslancov. Obecné zastupiteľstvo rozhoduje o všetkých základných otázkach života obce Pliešovce a vykonáva vyhradenú právomoc podľa § 11 ods. 4 zákona SNR č. 369/90 Zb. o obecnom zriadení v znení neskorších predpisov.

Obecné zastupiteľstvo zriaďuje

- obecnú radu
- komisie OZ
- výbory poslancov

Obecné zastupiteľstvo menuje: hlavného kontrolóra obce

b) starosta obce

Starosta obce je predstaveným obce a najvyšším výkonným orgánom obce, ktorého volia obyvatelia v priamych voľbách. Starosta je štatutárnym orgánom obce v majetkovoprávnych vzťahoch obce a v pracovnoprávných vzťahoch pracovníkov obce, v administratívnych vzťahoch je správnym orgánom (§13 ods. 5 zákona SNR č. 369/90 Zb. o obecnom zriadení v znení neskorších predpisov).

Samosprávu obce vykonávajú obyvatelia obce:

- a/ orgánmi obce
- b/ hlasovaním obyvateľov obce
- c/ verejným zhromaždením obyvateľov

STAROSTA OBCE PLIEŠOVCE



Ing. Štefan SÝKORA

HLAVNÝ KONTROLÓR OBCE

Ing. Zuzana Šúrová

POSLANCI OcZ

Poslanci obecného zastupiteľstva pre volebné obdobie r.2006 – 2010:

Štefan S T R H Á R S K Y, Ing.

Ján M A C K O

Luboš V I T O V S K Ý, Ing.

Irena B L Á H O V Á

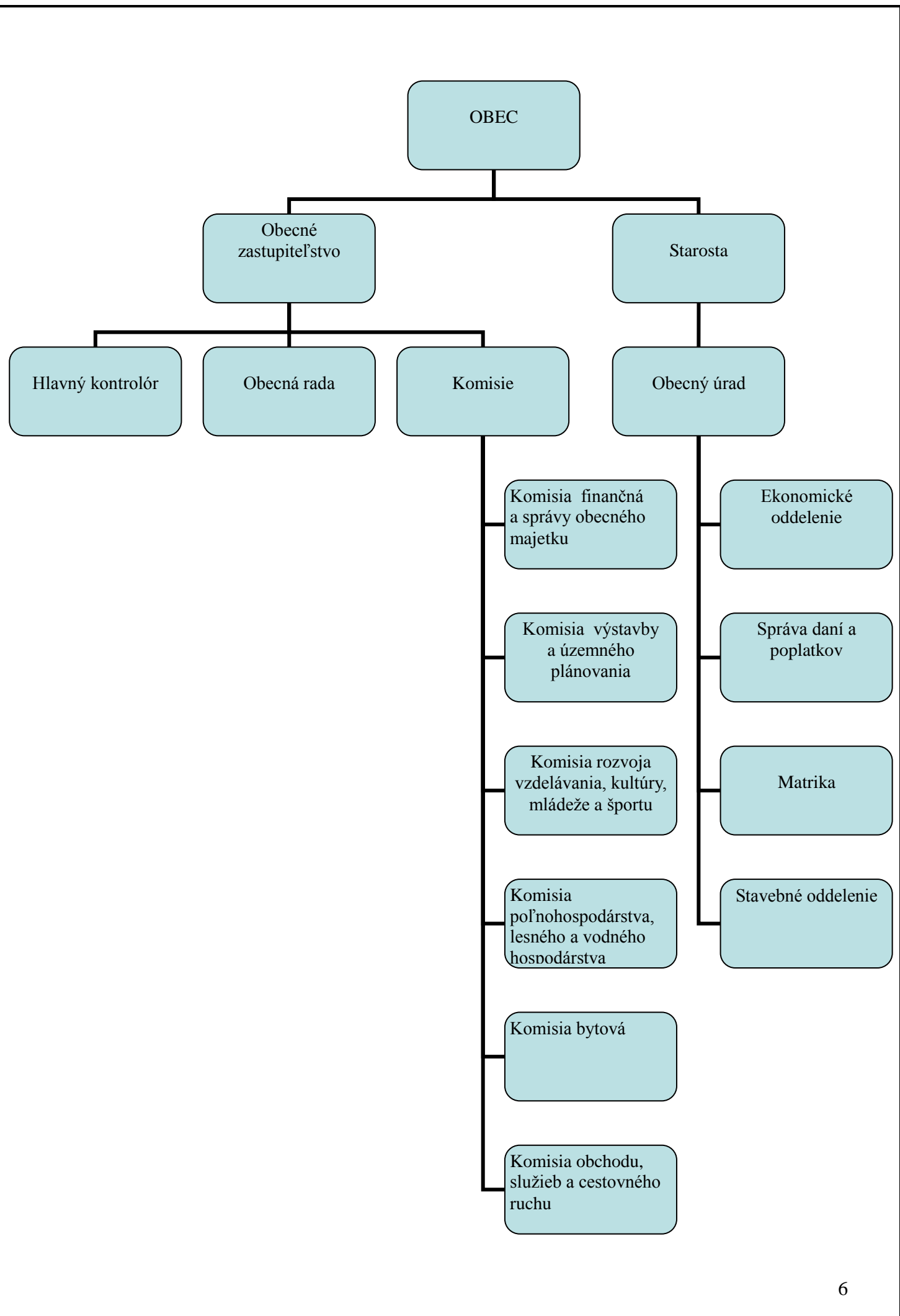
Miroslav H A L A J, Ing.

Štefan M A C K O

Ján S Ý K O R A

Ján H A N Z E L

Vladimír M A C K O, Ing.,



Obecné organizácie:

INFO KANÁL Pliešovce s.r.o. – 100% účasť obce

LOM a SLUŽBY s.r.o. – 100% účasť obce

BIOPLIEŠOVCE – 35 % účasť obce

OBEČNÉ LESY PLIEŠOVCE s.r.o. – 100 % účasť obce

ZÁKLADNÁ ŠKOLA s MATERSKOU ŠKOLOU PLIEŠOVCE – rozpočtová organizácia obce

Spoločné úradovne pre viaceré obce

Spoločný obecný úrad (SOU) bol zriadený na základe zmluvy zo dňa 27.1.2003 s účinnosťou od 1.1.2003 na dobu neurčitú. Účastníkmi SOU je 23 obcí (mesto Zvolen, obce: Babiná, Bacúrov, Breziny, Budča, Dobrá Niva, Dubové, Kováčová, Lieskovec, Lukavica, Michalková, Očová, Ostrá Lúka, Babiná, Podzámčok, Sása, Sielnica, Trnie, Turová, Veľká Lúka, Železná Breznica, Bzovská Lehôtka, Hronská Breznica).

Spoločný obecný úrad je zriadený na zabezpečovanie úloh :

Stavebného úradu na úseku územného rozhodovania a stavebného poriadku

Na úseku ochrany vôd a hospodárení s nimi

Na úseku pozemných komunikácií

Na úseku ochrany drevín

Na prenesený výkon štátnej správy na obce

Sídlo : Mesto Zvolen

Námestie Slobody 22

960 01 Zvolen

2. Ekonomické údaje

2.1 Obec a jej úlohy

Obec financuje svoje potreby predovšetkým z vlastných príjmov, dotácií zo štátneho rozpočtu a z ďalších zdrojov. Na plnenie svojich úloh môže použiť návratné zdroje financovania a prostriedky mimorozpočtových peňažných fondov. Na plnenie rozvojového programu obce alebo na plnenie inej úlohy, na ktorej má štát záujem, možno obci poskytnúť štátnu dotáciu. Svoje úlohy môže obec financovať aj z prostriedkov združených s inými obcami, so samosprávnymi krajinami a s inými právnickými a fyzickými osobami.

Majetkom obce sú veci vo vlastníctve obce a majetkové práva obce. Majetok obce slúži na plnenie úloh obce, má sa zveľaďovať a zhodnocovať a vo svojej celkovej hodnote zásadne nezmenšený zachovať. Darovanie nehnuteľného majetku obce je neprípustné. Majetok obce možno použiť na verejné účely, na podnikateľskú činnosť a na výkon samosprávy obce. Zásady hospodárenia s majetkom obce určuje obecné zastupiteľstvo. Obec môže vložiť svoj majetok ako vklad do obchodnej spoločnosti alebo môže zo svojho majetku založiť právnickú osobu.

Podiely na daniach v správe štátu upravuje zákon č. 564/2004 Z.z. o rozpočtovom určení výnosu dane z príjmov územnej samosprávy a o zmene a doplnení niektorých zákonov.

Dotácie na úhradu nákladov preneseného výkonu štátnej správy sa zabezpečujú prostredníctvom správcu kapitoly štátneho rozpočtu, do ktorého vecnej pôsobnosti patrí výkon štátnej správy, ktorý sa preniesol na obec. Dotácie v súlade so zákonom o štátnom rozpočte na príslušný rozpočtový rok sa zabezpečujú prostredníctvom Ministerstva financií SR alebo správcu rozpočtovej kapitoly ŠR, do ktorého vecnej pôsobnosti patrí činnosť, ktorá sa má financovať.

Obec, ako subjekt verejnej správy zadefinovaný v § 3 zákona č. 523/2004 Z.z. o rozpočtových pravidlách verejnej správy v znení neskorších predpisov, je právnickou osobou zapísanou v registri organizácií vedenom Štatistickým úradom SR podľa zákona č. 540/2001 Z.z. o štátnej štatistike.

Všeobecnou legislatívnou normou upravujúcou účtovníctvo vrátane účtovnej závierky rozpočtových organizácií a obcí je zákon č. 431/2002 Z.z. o účtovníctve v znení neskorších predpisov. V zmysle tohto zákona účtujú rozpočtové organizácie a obce v sústave podvojného účtovníctva.

Účtovnú závierku vo všeobecnosti upravuje tretia časť zákona č. 431/2002 Z.z. o účtovníctve v znení neskorších predpisov a definuje ju ako štruktúrovanú prezentáciu skutočností, ktoré sú predmetom účtovníctva, poskytovanú osobám, ktoré tieto informácie vyžadujú, pričom účtovná závierka tvorí jeden celok pozostávajúci zo všeobecných náležitostí a z jednotlivých súčastí – súvahy, výkazu ziskov a strát, poznámok.

Cieľom účtovnej závierky je poskytnúť verný a pravdivý obraz o účtovnej závierke. Informácie v účtovnej závierke sú užitočné, ak sú posudzované z hľadiska významnosti, zrozumiteľné, porovnateľné a spoľahlivé.

Vymedzenie predmetu účtovníctva obsahuje § 2 zákona o účtovníctve ako účtovanie a vykazovanie skutočností o stave a pohybe majetku, o stave a pohybe záväzkov, o rozdiel majetku a záväzkov, o výnosoch a nákladoch, o príjmoch a výdavkoch, o výsledku hospodárenia účtovnej jednotky v roku 2010 v zmysle zákona č. 431/2002 Z.z. o účtovníctve a opatrenia MF SR č. 16786/2007-31 z 8. augusta 2007, ktorým sa ustanovujú podrobnosti o postupoch účtovania a rámcovej účtovej osnove pre rozpočtové organizácie, príspevkové organizácie, štátne fondy, obce a vyššie územné celky.

Zákon č. 431/2002 Z.z. o účtovníctve v znení neskorších predpisov v § 19 stanovuje povinnosť overenia individuálnej účtovnej závierky a v § 20 vyhotovenie výročnej správy, ktorej súlad s účtovnou závierkou musí byť tiež overený audítorom.

Účtovná závierka predstavuje kontinuálny proces činností, ktorých výsledkom je zostavenie účtovných výkazov, vypracovanie poznámok a následné predloženie účtovnej závierky ako celku vrátane všeobecných náležitostí na určené miesta predkladania. Z hľadiska charakteru ich môžeme rozčleniť na účtovnú závierku pozostávajúcu z prípravných prác, uzatvorenia účtovných kníh a zostavenie účtovnej závierky.

Prípravné práce sa uskutočnili pred uzavretím účtovných kníh a zahŕňali tieto okruhy činností:

- inventarizáciu,
- kontrolu bilančnej kontinuity,
- kontrolu nadväznosti analytických účtov a analytickej evidencie na syntetické účty,
- zaúčtovanie účtovných prípadov na účtoch, ktoré nesmú mať konečný zostatok,
- kontrolu účtu výsledku hospodárenia,
- kontrola zaúčtovania odpisov,
- doúčtovanie účtovných prípadov bežného účtovného obdobia,
- kontrolu formálnej správnosti účtovných zápisov.

Pri uzatváraní účtovných kníh obec postupuje nasledovne:

- zisťujú sa obraty jednotlivých účtov,

- zisťujú sa konečné stavy účtov prostriedkov a zdrojov rozpočtového hospodárenia, konečné zostatky ostatných súvahových účtov,
- zisťuje sa účtovný výsledok hospodárenia za účtovné obdobie

Náklady a výnosy v roku 2010

Od 1.1.2008 sa v samospráve uplatňuje **nová metodika akruálneho účtovníctva**, podľa ktorého sa náklady a výnosy účtujú v časovom období, s ktorým súvisia. Nová metodika účtovania a vykazovania vo verejnom sektore prinesie efektívnejšie riadenie verejných financií a zosúladí účtovníctvo vo verejnom sektore na Slovensku s medzinárodnými účtovnými štandardami pre verejný sektor.

Predkladáme podrobný **rozpis nákladov a výnosov za rok 2010**.

Druh výnosov	Popis /číslo účtu a názov/	Suma v EUR
Tržby za vlastné výkony a tovar	602 – Tržby z predaja služieb	19 949
Aktivácia	624 – Aktivácia dlhodobého hmotného majetku	6 571
Daňové a colné výnosy a výnosy z poplatkov	632 – Daňové výnosy samosprávy	395 029
	633 – Výnosy z poplatkov	18 039
Ostatné výnosy z prevádzkovej činnosti	641 – Tržby z predaja dlhodobého nehmotného a dlhodobého hmotného majetku	20 216
	648 – Ostatné výnosy z prevádzkovej činnosti	161 351
	645 – Ostatné pokuty, penále a úroky	45
Zúčtovanie rezerv a opravných položiek	653 – Zúčtovanie ostatných rezerv z prevádzkovej činnosti	14 060
z prevádzkovej a finančnej činnosti a zúčtovanie časového rozlíšenia	658 – Zúčtovanie ostatných opravných položiek z prevádzkovej činnosti	220
Finančné výnosy	662 - Úroky	1 049
Mimoriadne výnosy	678 – Ostatné mimoriadne výnosy	1 293
Výnosy z transferov a rozpočtových príjmov	693 – Výnosy samosprávy z bežných transferov zo ŠR a od iných subjektov VS	47 960
v obciach, VÚC, a v RO a PO zriadených obcou	694 – Výnosy samosprávy z kapitálových transferov zo ŠR a od iných subj. VS	109 493
alebo VÚC	697 – Výnosy samosprávy z bežných transferov od ostatných subjektov mimo verejnej správy	2 884
	699 – Výnosy samosprávy z odvodu rozpočtových príjmov	12 018
Spolu		810 177

Druh nákladov	Popis /číslo účtu a názov/	Suma v EUR
Spotrebované nákupy	501 – Spotreba materiálu	38 044
	502 – Spotreba energie	66 091
Služby	511 – Opravy a udržiavanie	44 060
	512 – Cestovné	1 268
	513 – Náklady na reprezentáciu	1 915
	518 – Ostatné služby	80 217
Osobné náklady	521 – Mzdové náklady	99 450
	524 – Záonné sociálne poistenie	27 186
	525 – Ostatné sociálne poistenie	405
	527 – Záonné sociálne náklady	3 541
Dane a poplatky	538 – Ostatné dane a poplatky	747
Ostatné náklady na prevádzkovú činnosť	541 – Zostatková cena predaného nehmotného majetku a dlhodobého hmotného majetku	11 634
	546 – Odpis pohľadávky	60
	548 – Ostatné náklady na prevádzkovú činnosť	12 224
	545 – Ostatné pokuty, penále	0
Odpisy, rezervy a opravné položky z prevádzkovej a finančnej činnosti a zúčtovanie časového rozlíšenia	551 – Odpisy dlhodobého nehmotného majetku a dlhodobého hmotného majetku	340 515
	552 – Tvorba zákonných rezerv z prevádzkovej činnosti	7 885
	553 – Tvorba ostatných rezerv z prevádzkovej činnosti	4 008
	558 – Tvorba ostatných opravných položiek z prevádzkovej činnosti	9 898
Finančné náklady	562 - Úroky	31 317
	568 – Ostatné finančné náklady	3 428
Náklady na transfery a náklady z odvodu príjmov	584 - Náklady na transfery z rozpočtu obce alebo z rozpočtu vyššieho územného celku do rozpočtových organizácií a príspevkových organizácií zriadených obcou alebo vyšším územným celkom	178 553
	585 - Náklady na transfery z rozpočtu obce alebo z rozpočtu vyššieho územného celku ostatným subjektom verejnej správy	7 694

	586 – Náklady na transfery z rozpočtu obce alebo z rozpočtu vyššieho územného celku subjektom mimo verejnej správy	14 763
	587 – Náklady na ostatné transfery	85
Dane z príjmov	591 – Splatná daň z príjmov	412
	595 – Dodatočne platená daň z príjmov	1 221
Spolu		986 621

Transfery

Transfery sú v účtovníctve chápané širšie než podľa terminológie rozpočtovou klasifikáciou. Transfery v účtovníctve zahŕňajú:

- transfery medzi subjektmi verejnej správy navzájom
- transfery od subjektov verejnej správy cudzím jednotkám
- transfery z rozpočtu EU (granty)

Pojem transfery označuje aj vzájomné vzťahy medzi účtovnými jednotkami rozpočtového, mimorozpočtového, peňažného a nepeňažného charakteru.

Pre účely zobrazenia koncepcie transferov podľa novej metodiky účtovníctva sú subjekty verejnej správy a ostatné subjekty rozdelené do štyroch skupín:

1. Ústredná správa (napr. štátna správa, ministerstvá.....)
2. Územná samospráva (obce, mestá, VÚC, RO, PO – obce, RO, PO – VÚC)
3. Špeciálna skupina verejnej správy (zdravotné poisťovne, sociálna poisťovňa)
4. Ostatné subjekty (podnikatelia, nadácie, rôzne združenia a iné).

Samostatné sledovanie má vplyv na zostavenie Konsolidovanej účtovnej závierky za rok 2010.

Transfery sa rozlišujú na:

- bežné
- kapitálové.

Náklady na transfery a náklady z odvodov príjmov: Účet 58x v €

584 – Náklady na transfery z rozpočtu obce do RO (ZŠ s MŠ Pliešovce)	178 553,-
585 – Náklady na transfer z rozpočtu ostatným subjektom verejnej správy spoločný obecný úrad	7 694,-
<u>586 – Náklady na transfery z rozpočtu obce subjektom mimo verejnej správy</u>	<u>14 763,-</u>
58 SPOLU	201 010,-

Podrobný rozpis jednotlivých nákladových účtov vo vzťahu k transferom:

Účet 584:	Cudzie zdroje – odpisy z kapitálovej dotácie	227,-
	Dotácia ZŠ na originálne kompetencie	76 986,-
	Dotácia MŠ na originálne kompetencie	89 322,-
	Vlastné príjmy ZŠ zaslané ako dotácia	12 018,-

SPOLU **178 553,-**

Účet 585: Dotácia pre spoločný stavebný obecný úrad 7 694,-

SPOLU		7 694,-
Účet 586:	Transfer ZO SZPB	193,-
	Dotácia RK na vykurovanie kostola	1 660,-
	Transfer pre Slovenský červený kríž	27,-
	Transfer pre TJ VLM Tatran Pliešovce	12 883,-
SPOLU		14 763,-

Výnosy z transferov a rozpočtových príjmov v obciach: Účet 69x v €

Účet 693 - Výnosy samosprávy z bežných transferov zo ŠR	47 960,-
Účet 694 - Výnosy samosprávy z kapit. transferov zo ŠR (výnosy z odpisov)	109 493,-
Účet 697 - Výnosy samosprávy z bežných transferov od ostatných subjektov mimo verejnej správy (transfer z RF)	2 884,-
Účet 699 - Výnosy samosprávy z odvodu rozpočtových príjmov (vlastné príjmy ZŠ)	12 018,-
69 SPOLU	172 355,-

2.2 ROZPOČET obce Pliešovce na rok 2010 a jeho plnenie

Rozpočet obce je základom finančného hospodárenia obce v príslušnom rozpočtovom (kalendárnom) roku. Pred schválením je rozpočet obce zverejnený 15 dní spôsobom obvyklým v obci – na informačnej tabuli obce a na internetovej stránke obce. Rozpočet obce je súčasťou rozpočtu sektora verejnej správy a obsahuje príjmy a výdavky, v ktorých sú vyjadrené finančné vzťahy k právnickým a fyzickým osobám pôsobiacim na území obce, obyvateľom žijúcim na tomto území vyplývajúce zo zákonov a z iných všeobecne záväzných právnych predpisov, všeobecne záväzných nariadení obce ako aj zo zmlúv. Zahŕňa aj finančné vzťahy štátu k rozpočtom obcí a k rozpočtovým organizáciám zriadeným obcou.

Zákon č. 523/2004 Z.z. o rozpočtových pravidlách verejnej správy v znení neskorších predpisov požaduje v rozpočte verejnej správy uplatňovanie rozpočtovej klasifikácie /vymedzenej na základe § 4 ods. 4 cit. zákona a opatrením MF SR č. MF/010175/2004-42, ktorým sa ustanovuje druhová, organizačná a ekonomická klasifikácia/, a to pri sledovaní plnenia rozpočtu verejnej správy a pri pohyboch na účtoch finančných aktív.

Zásadným rozdielom v rozpočtovom procese je nový metodický postup. Od 1.septembra 2007 nadobudla účinnosť parlamentom schválená novela zákona NR SR č. 583/2004 Z.z. o rozpočtových pravidlách územnej samosprávy, v zmysle ktorej sa zavádza programové rozpočtovanie v miestnej a regionálnej samospráve počnúc rozpočtom na roku 2009 – 2011.

V roku 2010 bol okrem finančného rozpočtu zostavený i programový rozpočet, v ktorom boli určené programy, podprogramy, zámery, ukazovatele a ciele, ktoré si obec pre rozpočtované roky stanovila. Tento rozpočet bol zhodnotený vo vyhodnotení programov rozpočtu obce, ktoré tvorí súčasť záverečného účtu.

Obec má zriadenú rozpočtovú organizáciu - Základná škola s materskou školou. Jej prostredníctvom štát plní výchovnú funkciu.

Obec a ňou zriadená rozpočtová organizácia hospodária s rozpočtovými prostriedkami a s prostriedkami prijatými od iných subjektov a zostavujú svoj rozpočet príjmov a výdavkov.

Obec financuje svoje potreby predovšetkým z vlastných príjmov, dotácií zo štátneho rozpočtu a z ďalších zdrojov. Na plnenie svojich úloh môže obec použiť návratné zdroje financovania

a prostriedky mimorozpočtových peňažných fondov. Obec môže svoje úlohy financovať aj z prostriedkov združených s inými obcami, so samostatnými krajinami a s inými právnickými osobami alebo fyzickými osobami.

Plnenie rozpočtu a vybraných finančných ukazovateľov obce

- **bežný rozpočet**, v ktorom uvádza údaje o bežnom rozpočte príjmov a výdavkov na príslušný rok a o ich realizácii od začiatku roka do konca sledovaného obdobia v členení podľa rozpočtovej klasifikácie. Príjmy bežného rozpočtu tvoria položky 111, 121, 133, 134 a kategórie 210, 220, 240, 290, 310 ekonomickej rozpočtovej klasifikácie. Výdavky bežného rozpočtu tvoria kategórie 610 až 650 ekonomickej rozpočtovej klasifikácie.
- **kapitálový rozpočet**, v ktorom uvádza údaje o kapitálovom rozpočte príjmov a výdavkov na príslušný rok a o ich realizácii od začiatku roka do konca sledovaného obdobia v členení podľa rozpočtovej klasifikácie. Príjmy kapitálového rozpočtu tvoria kategórie 230, 320 ekonomickej rozpočtovej klasifikácie. Výdavky kapitálového rozpočtu tvoria kategórie 710, 820 ekonomickej rozpočtovej klasifikácie.
- **finančné operácie**, ktorými sa realizujú návratné zdroje financovania a ich splácanie.
- **na stavoch a obratoch bankových účtoch** uvádza stavy a obraty bankových syntetických účtov a analytických účtov, ktoré má obec Pliešovce otvorené podľa účtovej osnovy a postupov účtovania pre rozpočtové organizácie a obce.

V rozpočte obce sa uplatňuje rozpočtová klasifikácia v súlade s osobitným predpisom. Rozpočet na rok 2010 bol zostavený v súlade s ust. § 10 zákona č. 583/2004 Z.z. o rozpočtových pravidlách územnej samosprávy a o zmene a doplnení niektorých zákonov v znení neskorších predpisov. Rozpočet sa vnútorne člení na bežné príjmy a bežné výdavky (ďalej len bežný rozpočet), kapitálové príjmy a kapitálové výdavky (ďalej len kapitálový rozpočet) a finančné operácie.

Rozpočet obce /vrátane rozpočtovej organizácie ZŠ s MŠ/ bol schválený obecným zastupiteľstvom dňa 14. decembra 2009 uznesením č. 27/2009 – OZ.

Bol zmenený:

- prvá zmena schválená dňa 22.2.2010 uznesením č. 29/2010 - OZ
- druhá zmena schválená dňa 26.4.2010 uznesením č. 30/2010 - OZ
- tretia zmena schválená dňa 28.6.2010 uznesením č. 32/2010 - OZ
- štvrtá zmena schválená dňa 27.8.2010 uznesením č. 33/2010 - OZ
- piata zmena schválená dňa 8.11.2010 uznesením č. 34/2010 - OZ
- šiesta zmena schválená dňa 15.12.2010 starostom obce 1/2010 - OZ

Upravený rozpočet obce vrátane RO s právnou subjektivitou k 31.12.2010:

Príjmy celkom	2 258 532
Výdavky celkom	2 258 532
Hospodárenie obce prebytok	0

z toho:

Bežné príjmy	1 047 170
Bežné výdavky	1 042 004
Schodok bežného rozpočtu	5 166

Kapitálové príjmy	1 029 746
Kapitálové výdavky	1 188 080
Schodok kapitálového rozpočtu	- 158 334

Príjmové finančné operácie	181 616
Výdavkové finančné operácie	28 448
Vykrytie rozdielu z finanč. operácií	153 168

2.2.1 Bežné príjmy obce v porovnaní na rozpočet

Bežné príjmy celkom	v €
Schválený rozpočet	937 907
Upravený rozpočet 6. zmena	1 047 170
Skutočné čerpanie	982 338
% plnenia k upravenému rozpočtu	94 %

Katégória	Text	Rozpočet 2010 v €	Skutočnosť 2010 v €	%
	Príjmy celkom	1 047 170	982 338	94
100	Daňové príjmy	463 453	408 291	88
200	Nedaňové príjmy	163 754	160 193	98
310	Granty a transfery	407 944	401 835	99
	Príjmy RO	12 019	12 019	100

2.2.2 Kapitálové príjmy v porovnaní na rozpočet

Kapitálové príjmy celkom	v €
Schválený rozpočet	999 236
Upravený rozpočet 6. zmena	1 029 746
Skutočné čerpanie	138 889
% plnenia k upravenému rozpočtu	13

Katégória	Text	Rozpočet 2010 v €	Skutočnosť 2010 v €	%
	Príjmy celkom	1 029 746	138 889	13
230	Kapitálové príjmy	18 630	18 645	100
320	Kapitálové granty a transfery	1 011 116	120 243	12

Značným kapitálovým príjmom bol príjem na projekt „Zvýšenie energetickej hospodárnosti a vybavenia základnej školy a materskej školy Pliešovce“, ktorý bol hradený z eurofondov a štátneho rozpočtu v pomere 85% a 10%. Príjem bol 58 184,- €. Bola to posledná platba. Ďalším kapitálovým príjmom bola dotácia z MVarR na výstavbu 4b.j. v Polyfunkčnom objekte – 45 840,- € a na komunikáciu k Polyfunkčnému objektu – 4 340,- €. Ďalej dotácia z MVarR SR na

spracovanie Územného plánu – 11 880,- €. A následne poslednými kapitálovými príjmami za rok 2010 boli príjmy z predaja obecných bytov a pozemkov vo vlastníctve obce vo výške 18 645,- €.

2.2.3 Príjmové finančné operácie v porovnaní na rozpočet

Príjmové finančné operácie	v €
Schválený rozpočet	100 919
Upravený rozpočet 6. zmena	181 616
Skutočné čerpanie	162 633
% plnenia k upravenému rozpočtu	90

Kategória	Text	Rozpočet 2010 v €	Skutočnosť 2010 v €	%
	Príjmové finančné operácie celkom	181 616	162 633	90
453	Zostatok prostriedkov z prechádzajúcich rokov	604	604	100
454	Prevod prostriedkov z peňažných fondov	119 349	104 864	88
514	Ostatné úvery, pôžičky a návratné finančné výpomoci	61 663	57 166	93

Z roku 2009 zostali nevyčerpané finančné prostriedky, ktoré boli určené na prenesené kompetencie v oblasti školstva. Tieto sa môžu do ďalšieho roku preniesť len na tovary a služby a musia byť použité do konca marca budúceho roka. Táto podmienka bola splnená.

V rozpočte bol plánovaný aj prevod finančných prostriedkov z rezervného fondu. V roku 2010 v dôsledku finančnej krízy a kráteniu podielových daní sme museli z rezervného fondu obce previesť finančné prostriedky vo výške 104 863,- € na bežný účet. Bola vrátená časť finančnej výpomoci od LOM a SLUŽBY, s.r.o. vo výške 5 487,- € a bol čerpaný úver zo ŠFRB na výstavby 4 bytových jednotiek v Polyfunkčnom objekte Pliešovce vo výške 51 679 €.

2.2.4 Bežné výdavky v porovnaní na rozpočet

Bežné výdavky celkom	v €
Schválený rozpočet	887 052
Upravený rozpočet 6. zmena	1 042 004
Skutočné čerpanie	942 806
% plnenia k upravenému rozpočtu	90

Oddiel		Text	Rozpočet 2010 v €	Skutočnosť 2010 v €	%
		Bežné výdavky celkom	1 042 004	942 806	90
01.1.1.6 - Obce	600	Výdavky za obecný úrad	161 883	148 206	89
	610	Mzdy, platy, služobné príjmy a ostatné osobné príjmy	75 808	75 101	99
	620	Poistné a príspevok do poisťovní	25 292	24 631	97
	630	Tovary a služby	60 783	48 474	80

01.1.2 – Finančná a rozpočt. oblasť	600	Výdavky za finančné služby	4 454	2 902	65
	630	Tovary a služby	3 424	2 083	61
	650	Splácanie úrokov a ostatné platby súvisiace s úverom	1 030	819	79
01.3.3 Matrika	600	Výdavky za matriku	2 804	2 803	100
	610	Mzdy, platy, služobné príjmy a ostatné osobné príjmy	1 637	1 637	100
	620	Poistné a príspevok do poisťovní	531	531	100
	630	Tovary a služby	532	531	100
	640	Transfery	104	104	100
01.1.6.0 Voľby	600	Výdavky na voľby	6 765	5 567	82
	620	Poistné a príspevok do poisťovní	12	7	55
	630	Tovary a služby	6 753	5 560	82
02.2.0 Civilná ochrana	600	Výdavky za skladníkov CO	352	126	36
	620	Poistné a príspevok do poisťovní	2	1	50
	630	Tovary a služby	350	125	36
03.2.0 Ochrana pred požiarimi	600	Výdavky za požiarnu ochranu	5 144	3 106	60
	620	Poistné a príspevok do poisťovní	2	2	100
	630	Tovary a služby	5 142	3 104	60
04.2.1.4 Pozem. úpravy	600	Výdavky spolu	300	69	23
	630	Tovary a služby	300	69	23
04.4.3 Výstavba	600	Výdavky celkom	7 707	7 694	100
	640	Bežné transfery	7 707	7 694	100
04.5.1.3 Správa a údržba ciest	600	Výdavky za údržbu ciest	42 385	41 847	99
	620	Poistné a príspevok do poisťovní	5	1	20
	630	Tovary a služby	42 380	41 846	99
05.1.0 Nakladanie s odpadmi	600	Výdavky za odpady	48 228	43 864	91
	630	Tovary a služby	48 228	43 864	91
05.2.0 Nakladanie s odpad. vodami	600	ČOV	18 589	17 336	93
	630	Tovary a služby	18 589	17 336	93
06.1.0 Rozvoj bývania	600	Výdavky za rozvoj bývania	32 127	28 471	89
	630	Tovary a služby	2 252	0	0
	650	Splácanie úrokov a ostatné platby súvisiace s úverom	29 875	28 471	95
06.2.0 Rozvoj obcí	600	Výdavky za rozvoj obcí	25 678	12 447	48
	610	Mzdy, platy, služobné príjmy a ostatné osobné príjmy	2 497	2 491	100
	620	Poistné a príspevok do poisťovní	801	800	100
	630	Tovary a služby	22 380	9 156	41
06.4.0 Verejné osvetlenie	600	Výdavky za verejné osvetlenie	21 982	19 507	89
	630	Tovary a služby	21 982	19 507	89
06.6.0 Bývanie a občian.vybavenosť	600	Výdavky celkom	16 994	6 212	37
	620	Poistné a príspevok do	5	0	0

inde		poist'ovní			
	630	Tovary a služby	13 369	4 290	32
	650	Splácanie úrokov a ostatné platby súvisiace s úverom	3 620	1 922	53
07.2.1 Všeobecná lekárska zdravotná starostlivosť	600	Výdavky za zdravotné stredisko	28 895	19 237	67
	610	Mzdy, platy, služobné príjmy a ostatné osobné príjmy	991	464	55
	620	Poistné a príspevok do poist'ovní	337	263	78
	630	Tovary a služby	27 423	18 483	67
	640	Transfery	144	27	19
08.1.0 Rekreačné a športové služby	600	Výdavky za šport	14 597	12 999	89
	630	Tovary a služby	1 714	116	7
	640	Bežné transfery pre TJ Tatran VLM	12 883	12 883	100
08.2.0.3 Klubové a špeciálne kultúrne zariadenia	600	Výdavky celkom	2 996	0	0
	630	Tovary a služby	2 996	0	0
08.2.0.5 Knižnica	600	Výdavky spolu	1 844	1 713	93
	630	Tovary a služby	1 844	1 713	93
08.2.0.9 Ostatné kultúrne služby	600	Výdavky celkom	42 029	33 573	80
	620	Poistné a príspevky do poist'ovní	20	19	95
	630	Tovary a služby	42 009	33 554	80
08.3.0 Vysielacie a vydavateľské služby	600	Výdavky celkom	3 645	1 413	39
	630	Tovary a služby	3 645	1 413	39
08.4.0 Náboženské a iné spoločenské služby	600	Výdavky celkom	16 433	9 259	56
	610	Mzdy, platy, služobné príjmy a ostatné osobné príjmy	3 597	3 077	86
	620	Poistné a príspevok do poist'ovní	1 357	1 318	97
	630	Tovary a služby	5 920	1 442	24
	640	Bežné transfery	5 559	3 422	62
09.1.2.1 Základné vzdelanie bežnou starostlivosťou	600	Výdavky celkom	18 087	14 559	80
	630	Tovary a služby	18 087	14 559	80
09.5.0.4 Zariadenia pre celoživotné vzdelávanie	600	Výdavky celkom	996	634	64
	630	Tovary a služby - školenia	996	634	64
10.2.0.1 Zariadenia sociálnych služieb	600	Výdavky celkom	1 049	448	43
	620	Poistné a príspevky do poist'ovní	2	1	50
	630	Tovary a služby- klub dôchodcov	1 047	447	43
10.5.0 Nezamestnanosť – aktivačná činnosť	600	Výdavky celkom	3 802	1 214	32
	610	Mzdy, platy, služobné príjmy a ostatné osobné príjmy	1 135	0	0
	620	Poistné a príspevok do poist'ovní	528	1	0
	630	Tovary a služby	1 609	712	44

	640	Bežné transfery	530	501	94
10.7.0.1 Dávky sociálnej pomoci	600	Výdavky celkom	7 927	6 399	81
Výdavky ZŠ a MŠ		Výdavky škôl	504 312	501 201	99

2.2.5 Kapitálové výdavky v porovnaní na rozpočet

Kapitálové výdavky celkom	v €
Schválený rozpočet	1 124 507
Upravený rozpočet 6. zmena	1 188 080
Skutočné čerpanie	291 868
% plnenia k upravenému rozpočtu	25

Oddiel		Text	Rozpočet 2010 v €	Skutočnosť 2010 v €	%
		Kapitálové výdavky celkom	1 188 080	291 868	25
01.1.1.6 Obce	712	Kúpa dielni na Malej Zábave	5 271	5 270	100
04.5.1.3 Správa a údržba ciest	716	Prípravná a projektová dokumentácia „Náučný cyklistický chodník	1 080	0	0
05.2.0 Nakladanie s odpadovými vodami	716	Projektová dokumentácia ČOV	14 027	3 957	28
06.2.0 Rozvoj obcí	716	Projektová dokumentácia – Územný plán obce	25 000	21 347	85
	717	„Revitalizácia centra obce Pliešovce“	800 007	13 747	2
06.6.0 Bývanie a občianska vybavenosť	717	Polyfunkčný objekt	170 660	134 353	79
	717	Prístupová cesta k Polyfunkčnému objektu	14 340	13 718	95
07.2.1 Zdravotníctvo	713	Nákup stomatologickej súpravy	3 400	3 400	100
	717	Rekonštrukcia rehabilitácie	32 929	31 623	96
09 Vzdelávanie	717	Projekt „Zvýšenie energetickej hospodárnosti a vybavenia ZŠ a MŠ Pliešovce“	121 366	64 453	53

2.2.6 Výdavkové finančné operácie v porovnaní na rozpočet

Výdavkové finančné operácie		v €
Schválený rozpočet		26 503
Upravený rozpočet 12. zmena		28 448
Skutočné čerpanie		26 898
% plnenia k upravenému rozpočtu		95

Oddiel		Text	Rozpočet 2010 v €	Skutočnosť 2010 v €	%
		Výdavkové finančné operácie celkom	28 448	26 898	95
06.1.0	Rozvoj bývania	821 Splácanie úveru 4x11 bj. na ul. Obrancov mieru	19 200	19 063	99
06.2.0	Rozvoj obcí	821 Splácanie úveru nadstavby nad ubytovňou	3 983	3 877	97
06.6.0	Bývanie a občianska vybavenosť	821 Splácanie úveru 4 bj. Polyfunkčný objekt	4 320	3 958	92
10.7.0.1	Dávky sociálnej pomoci	812 Dávky jednotlivcovi	945	0	0

2.3 Rozpočet obce na roky 2011-2013

a porovnanie príjmov a výdavkov za roky 2006 – 2010 skutočnosť a plán na roky 2011-2013

Skutočné príjmy vrátane rozpočtových organizácií:

Text	Bežné príjmy		Kapitálové príjmy		Príjm. finančné operácie		Príjmy celkom	
	v tis. Sk	EUR	v tis. Sk	EUR	v tis. Sk	EUR	v tis. Sk	EUR
Skutočnosť 2006	28 348		3 689		277		32 314	
Skutočnosť 2007	32 096		3 096		4331		39 523	
Skutočnosť 2008	34 117		3 174		607		37 898	
Skutočnosť 2009		1051450		256208		275066		1582724
Skutočnosť 2010		982 338		138889		162633		1283860
Plán na rok 2011		944 563		525263		47159		1516985
Plán na rok 2012		974 370		0		7 721		982091
Plán na rok 2013		996 556		0		0		996556

Text	Bežné výdavky		Kapitálové výdavky		Výdavkové finančné operácie		Výdavky celkom	
	v tis. Sk	EUR	v tis. Sk	EUR	v tis. Sk	EUR	v tis. Sk	EUR
Skutočnosť 2006	25 146		4 705		890		30 741	
Skutočnosť 2007	27 520		7 420		1 541		36 481	
Skutočnosť 2008	28 696		5 402		655		34 753	
Skutočnosť 2009		972408		526470		25701		1524579
Skutočnosť 2010		942806		291868		26898		1261572
Plán na rok 2011		938590		550816		27579		1516985
Plán na rok 2012		954388		0		27703		982091
Plán na rok 2013		968843				27713		996556

2.4 Hospodárenie obce a rozdelenie výsledku hospodárenia za rok 2010

v €	Upravený rozpočet	Skutočnosť
Príjmy bez finančných operácií	2 076 916	1 121 227
Z toho:		
Bežné príjmy	1 035 151	970 319
Kapitálové príjmy	1 029 746	138 889
Vlastné príjmy RO	12 019	12 019
Výdavky bez finančných operácií	2 230 084	1 234 674
Z toho:		
Bežné výdavky	537 692	441 605
Kapitálové výdavky	1 188 080	291 868
Výdavky RO	504 312	501 201
Výsledok hospodárenia	- 153 168	- 113 447
Príjmy s finančnými operáciami	2 258 532	1 283 860
Z toho:		
Príjmy spolu	2 076 916	1 121 227
Príjmové FO	181 616	162 633

Výdavky s finančných operácií	2 258 532	1 261 572
Z toho:		
Výdavky spolu	2 230 084	1 234 674
Výdavkové FO	28 448	26 898
Výsledok hospodárenia	0	22 288

Hospodársky výsledok na základe návrhu na zúčtovanie hospodársky výsledkov dosiahnutých za rok 2010 bude rozdelený nasledovne:

Hospodársky výsledok v €	- 113 447,-
Hospodársky výsledok s finančnými prostriedkami	22 288,-
Účet fondu rozvoja bývania obce – finančné prostriedky z predaja bytov	- 13 609,51
Zostatok nevyčerpanej dotácie v Základnej škole – prenesené kompetencie (bude čerpaná v roku 2011)	- 2 145,06
Zostatok nevyčerpanej dotácie v Základnej škole – dopravné (bude čerpaná v roku 2011)	- 964,32
Účet rezervného fondu obce - zostatok hospodárskeho výsledku obce	5 569,69

„ Celoročné hospodárenie sa schvaľuje bez výhrad“.

Účtovný hospodársky výsledok - 98 345,85 €
Tento výsledok sa zaúčtuje na účet 428 – Nevysporiadaný výsledok hospodárenia minulých rokov.

3. Bilancia aktív a pasív

3.1 Aktíva

Názov	Skutočnosť k 31.12.2007 v tis. Sk	Skutočnosť k 31.12.2008 v tis. Sk	Skutočnosť k 31.12.2009 v €	Skutočnosť k 31.12.2010 v €
Neobežný majetok spolu	206 465	202 629	7 052 217	7 279 642
z toho:				
Dlhodobý nehmotný majetok	0	0	6 797	28 144
Dlhodobý hmotný majetok	193 920	190 084	6 612 275	6 816 029
Dlhodobý finančný majetok	12 545	12 545	433 145	435 469
Obežný majetok spolu	17 876	18 469	496 373	441 777
z toho:				
Zásoby	22	39		
Zúčtovanie medzi subjektmi verejnej správy		37	1 001	775
Dlhodobé pohľadávky		0	103	0
Krátkodobé pohľadávky	2 219	1 269	55 784	87 755
Finančné účty	14 635	16 724	428 863	348 749
Poskytnuté návratné finančné výpomoci dlhodobé	1 000	400	10 622	4 498
Poskytnuté návratné finančné výpomoci krátkodobé				
Časové rozlíšenie spolu:		47	26 705	2 618
z toho :		47	1 866	1 961
Náklady budúcich období			24 839	657
Príjmy budúcich období				
Majetok spolu	224 341	221 145	7 575 295	7 724 037

3.2 Pasíva

Názov	Skutočnosť k 31.12.2007 v tis. Sk	Skutočnosť k 31.12.2008 v tis. Sk	Skutočnosť k 31.12.2009 v €	Skutočnosť k 31.12.2010 v €
Vlastné zdroje krytia majetku	196 959	167 654	5 494 908	5 675 405
z toho:				
Fondy účtovnej jednotky	217 052			
Oceňovacie rozdiely z kap.účasť			9 790	9 790
Výsledok hospodárenia	-20 093	167 654	5 485 118	5 665 615
Záväzky	27 382	26 618	1 026 097	988 830
z toho:				
Rezervy		248	14 962	12 796
Dlhodobé záväzky +zúčt. s verej.správou	38	168	604	3 109
Krátkodobé záväzky	839	359	90 772	27 994

Dlhodobé záväzky			919 759	944 931
Bankové úvery	26 498	25 843		
Prechodné účty pasív	7			
Časové rozlíšenie		26 873	1 054 290	1 059 802
Vlastné zdroje krytia majetku	224 341	221 145	7 575 295	7 724 037

4. Vývoj pohľadávok a záväzkov v €

4.1 Pohľadávky

Daňové pohľadávky k 31.12.2010 = 319 **1 364,- €**

Z platobných výmerov miestnej dane z nehnuteľnosti 1 364,-

Nedaňové pohľadávky k 31.12.2010 = 318 **100 443,- €**

Pohľadávky zo zrušenej PO Prevádzkareň obce-
za nebytové priestory 10 924,-

Pohľadávky zo zrušenej PO Prevádzkareň obce-
za stočné 689,-

Pohľadávky zo zrušenej PO Prevádzkareň obce-
z obchodného styku 1 163,-

Pohľadávky zo zrušenej PO Prevádzkareň obce-
za bytové priestory 834,-

pohľadávky zo zrušenej PO Obecné lesy Pliešovce –
z obchodného styku 1 276,-

Predpis nájomného za 4x 11 b.j. a nadstavbe nad ubytovňou
voči LOM a SLUŽBY Pliešovce s.r.o. 22 558,-

Nájomné za rok 2009 a 2010 LOM a SLUŽBY s.r.o. 28 945,-

Nájomné za prenájom pozemkov a nebytových priestorov 11 113,-

Neuhradené faktúry 15 224,-

Granty od VLM 6 900,-

MP odpad 817,-

Konečný stav pohľadávok k 31.12.2010: 101 807,-€

Opravné položky k pohľadávkam: 14 052,- €

Pohľadávky zo zrušenej PO Prevádzkareň obce-
za nebytové priestory 10 924,-

Pohľadávky zo zrušenej PO Prevádzkareň obce-
za stočné 689,-

Pohľadávky zo zrušenej PO Prevádzkareň obce-
z obchodného styku 1 163,-

pohľadávky zo zrušenej PO Obecné lesy Pliešovce –
z obchodného styku 1 276,-

4.2 Závazky

Závazky dlhodobé v EUR

Soc. fond	1 142,-
Ostatné dlhodobé záväzky účet 479	943 689,-
Závazky dlhodobé spolu	944 831,- €

Závazky krátkodobé v EUR

Dodávatelia	8 278,-
Ostatné záväzky	9 445,-
Nevyfakturované dodávky	1 310,-
Zamestnanci	5 101,-
Zúčtovanie s orgánmi sociálneho poistenia a zdravotného poistenia	2 823,-
Daň z príjmov	412,-
Ostatné priame dane	625,-
Závazky krátkodobé spolu	27 994,- €

Konečný stav záväzkov k 31.12.2010 **972 825,- €**

5. Majetok

Dlhodobý nehmotný a dlhodobý hmotný majetok

1. Prehľad o pohybe dlhodobého hmotného majetku /v EUR/

a) OBSTARÁVACIA CENA

Názov	Účet	Riadok súvahy	OC k 31.12.2009	Prírastky +	Úbytky -	Presuny +/-	OC k 31.12.2010
Pozemky	031	012	3 306 212	1 611	4 772		3 303 051
Umelecké diela a zbierky	032	013	-				
Predmety z drahých kovov	033	014	-				
Stavby	021	015	5 229 867	1 676 692	21 053		6 885 506
Samostatné hnutelné veci a súbory hnut. vecí	022	016	250 925	13 071	7 956		256 040
Dopravné prostriedky	023	017	166 066	-	30 638		135 428
Pestovateľské celky trvalých porastov	025	018	-				
Základné stádo a ťažné zvieratá	026	019	-				
Drobný DHM	028	020	6 184	-	-		6 184
Ostatný DHM	029	021	-				
Spolu			8 959 254	1 691 374	64 419		10 586 209

b) ZOSTATKOVÁ HODNOTA

Názov	Účty	Riadok súvahy	Zostatková hodnota k 31.12.2009	Zostatková hodnota k 31.12.2010
ZH pozemkov	/031/ - /092/	012	3 306 212	3 303 051
ZH umeleckých diel a zbierok	/032/ - /092/	013	-	-
ZH predmetov z drahých kovov	/033/ - /092/	014	-	-
ZH stavieb	/021/ - /081+092/	015	2 787 515	3 405 589
ZH samostatných hnutelných vecí a súborov hnutelných vecí	/022/ - /082+092/	016	38 543	19 045
ZH dopravných prostriedkov	/023/ - /083+092/	017	926	114
ZH pestovateľských celkov trvalých porastov	/025/ - /085+092/	018	-	-
ZH základného stáda a ťažných zvierat	/026/ - /086+092/	019	-	-
ZH drobného DHM	/028/ - /088+092/	020	1 244	691
ZH ostatného DHM	/029/ - /089+092/	021	-	-
Spolu			6 134 440	6 728 490

Dlhodobý finančný majetok**1. Prehľad o pohybe dlhodobého finančného majetku /v EUR/****a) OBSTARÁVACIA CENA**

Názov	Účet	Riadok súvahy	OC k 31.12.2009	Prírastky +	Úbytky -	Presuny +/-	OC k 31.12.2010
Podielové CP a podiely v dcérskej ÚJ	061	025	20 215	2 324			22 539
Podielové CP a podiely v spoločnosti s podstatným vplyvom	062	026	-				-
Realizovateľné cenné papiere	063	027	-	412 930			412 930
Dlhové cenné papiere držané do splatnosti	065	028	-				-
Pôžičky ÚJ v konsolidovanom celku	066	029	-				-
Ostatné pôžičky	067	030	-				-
Ostatný DFM	069	031	412 930	-412 930			-
Spolu			433 145	2 324			435 469

Majetkové podiely účtovnej jednotky v iných spoločnostiach (v EUR)

Informácia o spoločnostiach, v ktorých má účtovná jednotka majetkový podiel /riadky 025 až 026 súvahy/:

Názov spoločnosti	Právna forma	Základné imanie /ZI/ spoločnosti v EUR	Podiel ÚJ na ZI spoločnosti v %	Podiel ÚJ na hlasovacích právach v %	Hodnota vlastného imania spoločnosti k 31.12. 2009	Hodnota vlastného imania spoločnosti k 31.12. 2010	Názov spoločnosti
LOM a SLUŽBY	s.r.o.	6 638,78	100	100	25 060	30 403	LOM a SLUŽBY
Obecné lesy Pliešovce	s.r.o.	6 638,78	100	100	57 576	24 223	Obecné lesy Pliešovce
Infokanal Pliešovce	s.r.o.	6 937,53	100	100		9 049	Infokanal Pliešovce
BIO Pliešovce	s.r.o.	2 324,00	35	35	0	2 324	BIO Pliešovce

6. Hospodárenie obecných organizácií a vysporiadanie hospodárskych výsledkov za rok 2010

Konsolidovaný celok

Obec Pliešovce ako účtovná jednotka verejnej správy (ďalej ÚJ VS) v zmysle platných právnych predpisov prvýkrát za rok 2009 bola povinná vykonať konsolidovanú účtovnú závierku (ďalej KÚZ) ako konsolidujúca ÚJ VS. Konsolidovanými účtovnými jednotkami Obce Pliešovce sú tieto ním zriadené alebo založené organizácie:

a) rozpočtová organizácia:

1) **Základná škola s materskou školou so sídlom Školská 27/14, Pliešovce** zriadená ako samostatná rozpočtová organizácia s právnou subjektivitou zriadená obcou a od 01.07.2009 bola zlúčená základná škola a materská škola do jedného subjektu, ktorej predmetom je poskytovať základné vzdelanie.

b) obchodná organizácia (100% - ná účasť obce – rozhodujúci vplyv):

2) **Obecné lesy Pliešovce, s.r.o. so sídlom Zvolenská cesta 52/43, Pliešovce** – bola založená obcou Pliešovce. Zapísaná bola do Obchodného registra Okresného súdu Banská Bystrica, oddiel: Sro, vložka číslo 12444/S dňa 21.12.2006.

Organizácia vykonáva v prevažnej miere činnosti súvisiace s ťažbou, prepravou a predajom drevnej hmoty konečnému odberateľovi.

Obecné lesy Pliešovce s.r.o.

Organizácia dosiahla výsledok hospodárenia za rok 2010 vo výške 1 694,02 € po zdanení a rozhodlo o rozdelení hospodárskeho výsledku nasledovne:

- | | |
|--|----------|
| a) tvorba sociálneho fondu | 900,- € |
| b) na odmeny pre členov dozornej rady (300,- Sk za jedno zasadnutie) | 60,- € |
| c) zostatok odvieť na nerozdelený zisk minulých rokov | 734,02 € |

3) LOM a SLUŽBY s.r.o. so sídlom Zvolenská cesta 52/41, Pliešovce – jej zakladateľom je obec Pliešovce. Zapísaná do Obchodného registra Okresného súdu Banská Bystrica bola 22.12.2006, oddiel Sro, vložka číslo: 12449/S.

Predmet činnosti tejto organizácie je zabezpečovanie činností pre obec ako aj organizácia vykonáva podnikateľské činnosti. (prevádzkovanie LOM Pliešovce a LOM Dubina, bytové hospodárstvo, prenájom domu služieb a starého kultúrneho domu, prenájom ubytovne, poskytovanie služieb ako napr. práce montážnou plošinou, malotraktorom, a iné, prevádzkovanie ČOV

LOM a SLUŽBY s.r.o.

Organizácia LOM a SLUŽBY Pliešovce s. r. o., so sídlom SR, 962 63 Pliešovce, Zvolenská cesta 52/41 dosiahla výsledok hospodárenia za rok 2010 vo výške -741,02 €. O rozdelení straty sa rozhodlo nasledovne:

z nerozdeleného zisku minulých rokov (účet 428)	741,02 €
(zostatok na účte 428 Nerozdelený zisk minulých rokov 23 841,56 € k 31.12.2010)	

4) Infokanáľ Pliešovce s.r.o. so sídlom Kostolná 1, Pliešovce - jej zakladateľom je obec Pliešovce. Zapísaná do Obchodného registra Okresného súdu Banská Bystrica bola 17.4.1997, oddiel Sro, vložka číslo 4416/S.

Predmet činnosti tejto organizácie je:

- organizovanie podujatí pre obecné vysielanie v rozsahu voľnej živnosti,
- nahrávanie videokaziet, kúpa tovaru za účelom jeho predaja konečnému spotrebiteľovi /maloobchod/ v rozsahu voľných živností,
- prevádzkovanie TKR na území obce Pliešovce,
- televízne vysielanie v káblovom rozvode v obci Pliešovce.

INFOKANÁL s.r.o.

Organizácia INFO KANÁL Pliešovce s.r.o. so sídlom SR, 962 63 Pliešovce, Kostolná 1 dosiahla výsledok hospodárenia za rok 2010 vo výške 562,00 €, ktorý sa rozdelil nasledovne:

a) prídelenie do rezervného fondu 5 %	28,10 €
b) pokrytie straty z minulých rokov	533,90 €

V zmysle zákona č. 431/2002 Z.z. o účtovníctve v znení neskorších predpisov (ďalej len „zákon o účtovníctve“), ktorý v § 22a a v súlade s opatrením MF SR č. MR/27526/2008-31, ktorým sa ustanovujú podrobnosti o metódach a postupoch konsolidácie vo verejnej správe a podrobnosti o usporiadaní a označovaní položiek konsolidovanej účtovej závierky vo verejnej správe v súlade s § 22 ods. 13 citovaného zákona o účtovníctve boli konsolidovaným účtovným jednotkám Obce Pliešovce zaslané informácie k príprave na konsolidovanú účtovnú závierku za rok 2010.

Vzhľadom na štruktúru konsolidovaných účtovných jednotiek a majetkovú účasť Obce Pliešovce je použitá **metóda úplnej konsolidácie**.

Pridružená účtovná jednotka:

BIOPLIEŠOVCE s.r.o. so sídlom Hviezdoslavova 1, 962 63 Pliešovce - zapísaná do Obchodného registra Okresného súdu Banská Bystrica bola 29.12.2007, oddiel Sro, vložka číslo 14103/S. Obec má podiel na hlasovacích právach 35 %. Organizácia je založená hlavne na prípravu a spracovanie projektov pre čerpanie finančných prostriedkov z fondov Európskej únie na výrobu elektriny v obnoviteľných zdrojov.

Konsolidovaná zázvierka

Pozostáva z týchto častí, ktoré sú prílohou tejto výročnej správy:

- 1) konsolidovaná súvaha ÚJ VS – obce Pliešovce k 31.12.2010
- 2) konsolidovaný výkaz ziskov a strát ÚJ VS – obce Pliešovce k 31.12.2010
- 3) poznámky ku KÚZ

Vybrané ukazovatele z výkazov v tis. €:

1) zo súvahy

Aktíva	Obec	ŽS	Infokanáľ	Obecné lesy	LOM a SLUŽBY	Spolu	KÚ Md	Spolu
Majetok spolu	7724	306	12	1056	145	9 243	-91	9 152
DNM	28					28		28
DHM	6 816	241	3	987	38	8 085		8 085
DFM	435					435	-23	412
Zásoby		22		9	27	58		58
Pohľadávky	88			25	64	177	-63	114
Poskytnut.fin.výp.	5					5	-1	4
Finanč.účty	349	43	9	34	16	451		451
Časové rozlíšenie	3			1		4	-4	0

Pasíva	Obec	ŽS	Infokanáľ	Obecné lesy	LOM a SLUŽBY	Spolu	KÚ Dal	Spolu
VI a záväzky	7724	306	12	1056	145	9 243	-91	9 152
Vlastné imanie	5 676	221	9	24	30	5 960	-23	5 937
Oceňovacie rozdiely	10					10	-3	7
Fondy			12	7	7	26	-20	6
Nevyspor. HV	5 843	221	-4	15	24	6 099		6 099
HV 2010	-177		1	2	-1	-175		-175
Rezervy	13			30	1	44		44
Zúčt.subj.VS	3	1				4	-1	3
Dlhodobé záväzky	945	2		3	2	952		952
Krát.záväzky	28	64	2	61	90	245	-63	182
Bankové úvery					4	4	-4	0
Čas.rozlíšenie	1 060	19		938	17	2 034		2 034

Vysvetlivky: DNM – dlhodobý nehmotný majetok, DHM – dlhodobý hmotný majetok, DFM – dlhodobý finančný majetok, VI – vlastné imanie, HV – hospodársky výsledok, VS – verejná správa, KÚ Md – konsolidačné úpravy na strane Má dať, KÚ Dal – konsolidačné úpravy na strane Dal

2) z výkazu ziskov a strát

Náklady	Obec	ŽS	Infokanáľ	Obecné lesy	LOM a SLUŽBY	Spolu	KÚ Dal	Spolu
Materiál, energie	104	120	6	55	80	365	-17	348
Služby	127	32	15	268	39	481	-68	413
Osob.náklady	131	378	15	177	143	844		844
Dane a poplat.	1			4	3	8		8
Ostat.náklady	24		10	25	1	60		60
Odpisy, rezervy	362	20	1	61	1	445		445
Finanč.náklady	35	2		7	3	47		47
Transfery	200	17				217	-191	26
Celkom	984	569	47	597	270	2 467	-276	2191

Výnosy	Obec	ŽS	Infokanáľ	Obecné lesy	LOM a SLUŽBY	Spolu	KÚ Dal	Spolu
Tržby - výkony	20	36	48	472	263	839	-20	819
Aktivácia	7			62	2	71		71
Zmena stavu vnútroorg.zásob				5	2	7		7
Daňové výnosy	413					413		413
Ostat.výnosy	182	12		60	2	256	-65	191
Zúčtov. rezerv	14					14		14
Finančné výnosy	1					1		1
Mimoriadne výnosy	1					1		1
Transfery	172	521				693	-191	502
Výnosy celkom	810	569	48	599	269	2295	-276	2019
VH pred zdanením	-175		1	3	-1	-172		-172
Daň z príjmov	2			1		3		3
VH po zdanení	-177		1	2	-1	-175		-175

Obec Pliešovce ako konsolidujúca ÚJ a ním konsolidované ÚJ tvoria celok, ktorým obec zabezpečuje výkon samosprávnych činností, ale aj činností v rámci prenesených kompetencií štátu na obec v zmysle platných právnych predpisov. Sledovanie hospodárenia obce ako konsolidovaného celku je stále vo dvoch líniiach: rozpočtovej a účtovnej. Pre sledovanie toku peňazí a rozpočtu obce je dôležitá rozpočtová oblasť, ktorá je sledovaná za obec, jeho rozpočtové organizácie ako súčasť rozpočtu obce. Obchodné spoločnosti do rozpočtu obce vstupujú cez fakturáciu svojich výkonov. Konsolidovaná účtovná závierka nie je účtovnou závierkou zostavenou za účelom vykázania plnenia rozpočtu. Jej základným účelom je poskytnúť informácie o konsolidovanom celku ako o jednej ekonomickej jednotke, aby sa zabezpečilo lepšie riadenie konsolidovaného celku, jeho majetku a záväzkov, nákladov a výnosov tak, aby účtovné jednotky do nej zahrňované boli jednou ekonomickou jednotkou, akoby boli len vnútropodnikovými útvarmi aj keď majú právnu subjektivitu. Umožňuje komplexný pohľad na konsolidovaný celok s možnosťou riadenia súčasnej situácie, ale aj perspektívy a plánovania všetkých súčastí obce ako jedného celku.

Záver

V roku 2010 okrem zmeny v rozpočtovom procese, že okrem zostavenia finančného rozpočtu sa druhý krát zostavil aj programový rozpočet.

Plánované akcie a investície v roku 2011

V roku 2011 sa bude realizovať projekt „Revitalizácia centra obce“. So stavebnými prácami sa začalo v roku 2010, ale celé finančné plnenie prebehne až v roku 2011.

Medzi najväčšie akcie v roku 2011 sa bude patriť už 15. ročník Podjavorských folklórnych slávností a každý rok sa organizuje aj podujatie Deň sv. Huberta v spolupráci s VLM š.p. Pliešovce.

Všetky zmeny, ktoré bude obec v budúcnosti realizovať, budú mať jediný cieľ, a to zvýšenie starostlivosti o všestranný rozvoj územia obce a potreby jej obyvateľov.

Táto výročná správa je vyhotovená za obdobie od 1.1.2010 do 31.12.2010. Účtovná závierka obce spolu so ZŠ, MŠ ako aj konsolidovaná závierka za rok 2010 bola odovzdaná metódičke pre účtovníctvo na Daňovom úrade vo Zvolene v písomnej i elektronickej forme v termíne stanovenom v zákone. Po ukončení účtovného obdobia nenastali žiadne udalosti osobitného významu, ktoré by bolo potrebné uviesť v tejto výročnej správe.