



OBEC PLIEŠOVCE, Hviezdoslavova 1, 962 63 Pliešovce

Výročná správa obce Pliešovce za rok 2012

Vypracovala: Zuzana Rievajová
ekonóm obce

Ing. Štefan Sýkora
starosta obce

OBSAH

1	Základná charakteristika obce Pliešovce.....	2
1.1	Geografické údaje.....	2
1.2	Demografické údaje	2
1.3	Symboly obce	3
1.4	História obce	3
1.5	Organizačná štruktúra obce.....	5
2	Ekonomické údaje.....	7
2.1	Obec a jej úlohy	7
2.2	Rozpočet obce na roky 2013-2015 a porovnanie príjmov a výdavkov za roky 2006 – 2012 skutočnosť a plán na roky 2013-2015.....	8
2.3	Transfery v roku 2012	9
3	Bilancia aktív a pasív	11
3.1	Aktíva	11
3.2	Pasíva.....	11
4	Náklady a výnosy	12
5	Vývoj pohľadávok a záväzkov v €.....	13
5.1	Pohľadávky.....	13
5.2	Záväzky	14
6	Predpokladaný budúci vývoj	14
7	Záverečný účet obce - Hodnotiaca správa programového rozpočtu.	
8	Výkaz FIN 1 - 04 - Finančný výkaz o plnení rozpočtu subjektu VS	
9	Výkaz FIN 7 - 04 - Finančný výkaz o prírastku a úbytku vybraných pohľadávok a záväzkov subjektu VS.	
10	Výkaz FIN 6 - 04 - Finančný výkaz o úveroch, emitov.dlhop. zmenách subjektu VS.	
11	Účtovná závierka - Správa audítora - Súvaha Úč ROPO SFOV 1 - 01 - Výkaz ziskov a strát Úč ROPO SFOV 2 - 01 - Poznámky	
12	Dodatok správy audítora o overení súladu výročnej správy s účtovnou závierkou	

1 Základná charakteristika obce Pliešovce

Obec je samostatný územný samosprávny a správny celok Slovenskej republiky. Obec je právnickou osobou, ktorá samostatne hospodári s vlastným majetkom a vlastnými príjmami. Základnou úlohou obce pri výkone samosprávy je starostlivosť o všestranný rozvoj jej územia a o potreby jej obyvateľov.

1.1 Geografické údaje

Geografická poloha obce:

Poloha:

48° 25' 27" N

19° 09' 21" E

Susedné mestá a obce: je súčasťou mikroregiónu Pliešovská kotlina, do ktorej patrí: Sása, Bzovská Lehôtka, Babiná, Dobrá Niva, Podzámčok, Breziny

Obec Pliešovce leží v južnej časti Pliešovskej kotliny, v nadmorskej výške okolo 400 m n.m. Patria k nej roztrúsené lazy Lonec, Zálužok, Podjavorie, Zaježová, Lážteky, Podhánková, Siele, Uhlisko, Neresnica, Zamlyn a Zábava. Na východe ju ohraničuje horský hrebeň vyhasnutého vulkánu Javoria (1044 m n.m.), na západe Štiavnické vrchy, na juhu Krupinská vrchovina a na severe dolina Hrona.

Celková rozloha obce: rozloha obce:	5 611 ha
poľnohospodárska pôda	3 064 ha
orná pôda	829 ha
lesná pôda	2 123 ha
vodné plochy	21 ha
ostatné plochy	91 ha

1.2 Demografické údaje

počet obyvateľov: 2 203

počet rodinných domov 847

počet bytových domov 26

Národnostná štruktúra: Najpočetnejšou národnosťou je slovenská národnosť.

1.3 Symboly obce

ERB



Symbol obce Pliešovce je erb (znak) obce Pliešovce, ktorý je tvorený modrým štítom a na zelenej pažiti je jeleň. Erb obce Pliešovce sa môže používať v rokovacích miestnostiach orgánov obce, na budove OCÚ a na úradných pečiatkach obce Pliešovce.

Používanie erbu inými subjektmi môže povoliť len starosta obce na základe písomnej žiadosti.

VLAJKA



PEČIATKA

1.4 História obce

Prehľad histórie v chronologickom poradí do 20.storočia

7.september 1256

Doteraz najstaršia písomná zmienka o obci Pliešovce.

Uhorský kráľ Belo IV. dáva stotníkovi Budislavovi z Pliešoviec zem, za preukázané služby, s možnosťou túto zem slobodne predať. Originál je napísaný na pergamene a je uložený v Okresnom archíve na Ostrej Lúke.

(Doslovný preklad)

Belo IV. Uhorský kráľ 1256 sept.7

Belo z božej milosti kráľ uhorský, dalmácky, chorvátsky, ramský, srbský, haličský, vladimírsky a kumánsky všetkým v Krista veriacim tak prítomným ako i budúcim pozdravenia v spasiteľovi všetkých. Aby to, čo bolo kráľovskou vznešenosťou udelené svojim poddaným malo trvalú platnosť, nech je upevnené svedectvo listiny, aby sa to v priebehu času nemohlo zrušiť ako neplatné.

Preto týmto chceme všetkým oznámiť, že sme sa rozhodli odmeniť stotníka Budislava, strážcu nášho zvolenského lesa **z Pliešoviec**, ktorý nám v zápale svojej vernosti preukázal mnohé cenné služby, takým spôsobom, že mu darujeme zem medzi dvoma potokmi Lampna ležiacu. So všetkými jej úžitkami a náležitosťami. Túto zem dávame do trvalej a neodvolateľnej držby nielen jemu, ale aj jeho dedičom a potomkom. A vzhľadom na veľké zásluhy tohto Budislava udeľujeme mu takú slobodu, že ak zostane bez potomkov, má možnosť, či už za svojho života alebo testamentárne, slobodne odkázať túto zem svojim bratom pokrvným príbuzným, alebo ju darovať za spásu svojej duše. Na pamiatku a večnú stálosť sme opatрили túto listinu našou dvojstrannou pečaťou. Dané rukou

nášho milého a verného magistra Smaragda, stoličnobelehradského prepošta a nášho vicekancelára. Roku Pána 1256, 7. deň pred idami septembrovými, roku nášho panovania dvadsiateho druhého.

r. 1419

Kráľ Žigmund Luxemburský vydal výsadnú listinu s privilégiami pre obec Pliešovce. Písaná je v latinčine.

r. 1425

V mestečku existuje lom, v ktorom sa láme vápenec a vyrába sa tu vápno. Prvá vápenka pod názvom Kalkofen

r. 1523

Kráľ Ľudovít II. potvrdzuje privilégia a mestské výsady mestečku Pliešovce a dedinám Dobrá Niva, Babiná a Sása.

9.november 1565

Kráľ Maximilián II. nariaďuje všetkým krajinským hodnostárom a vyberačom mýt, aby rešpektovali staré výsady pliešovských mešťanov, podľa ktorých sú oslobodení od platenia mýta v celej krajine.

Zakazuje tiež zadržiavať ich tovary a predvolávať ich k cudzím súdom.

(Originál je napísaný na pergamene, je trochu poškodený a je uložený v Okresnom archíve na Ostrej Lúke.)

r. 1578

Obec vyrabovaná a vypálená Turkami.

r. 1599

Obec druhýkrát vyrabovaná a vypálená Turkami.

r. 1686

I.poratná kniha (Súpis majetkov).

r. 1734

Obec žiada cisára Karola IV. o vydanie listiny s privilégiami, ako dôkaz pre Zvolenské panstvo.

r. 1737

Ďalší súdny spor s Esterházyovcami ohľadne privilégií mestečka Pliešovce.

r. 1747

Obnova listín, no právo meča už obec nedostala.

10.októbra 1784

Evanjelický kostol bol postavený.

r. 1792

Oznámenie Zvolenskej stolici a Dobronivskému panstvu o právach a privilégiách mestečka Pliešovce.

1.5 Organizačná štruktúra obce

a) obecné zastupiteľstvo

Obecné zastupiteľstvo je zastupiteľský zbor obce Pliešovce zložený z poslancov zvolených v priamych voľbách obyvateľmi obce Pliešovce. Obecné zastupiteľstvo má 9 poslancov. Obecné zastupiteľstvo rozhoduje o všetkých základných otázkach života obce Pliešovce a vykonáva vyhradenú právomoc podľa § 11 ods. 4 zákona SNR č. 369/90 Zb. o obecnom zriadení v znení neskorších predpisov.

Obecné zastupiteľstvo zriaďuje

- obecnú radu
- komisie OZ
- výbory poslancov

Obecné zastupiteľstvo volí: hlavného kontrolóra obce

b) starosta obce

Starosta obce je predstaveným obce a najvyšším výkonným orgánom obce, ktorého volia obyvatelia v priamych voľbách. Starosta je štatutárnym orgánom obce v majetkovoprávných vzťahoch obce a v pracovnoprávných vzťahoch pracovníkov obce, v administratívnych vzťahoch je správnym orgánom (§13 ods. 5 zákona SNR č. 369/90 Zb. o obecnom zriadení v znení neskorších predpisov).

Samosprávu obce vykonávajú obyvatelia obce:

- a/ orgánmi obce
- b/ hlasovaním obyvateľov obce
- c/ verejným zhromaždením obyvateľov

STAROSTA OBCE PLIEŠOVCE



Ing. Štefan SÝKORA

HLAVNÝ KONTROLÓR OBCE

Ing. Zuzana Šúrová

POSLANCI OcZ

Poslanci obecného zastupiteľstva pre volebné obdobie r. 2010 – 2014:

Jozef Č O P K O, Ing.

Vladimír M A C K O, Ing.

Teodor D E R C O, Ing.

Roman R A T K O V S K Ý

Miroslav H A L A J, Ing.

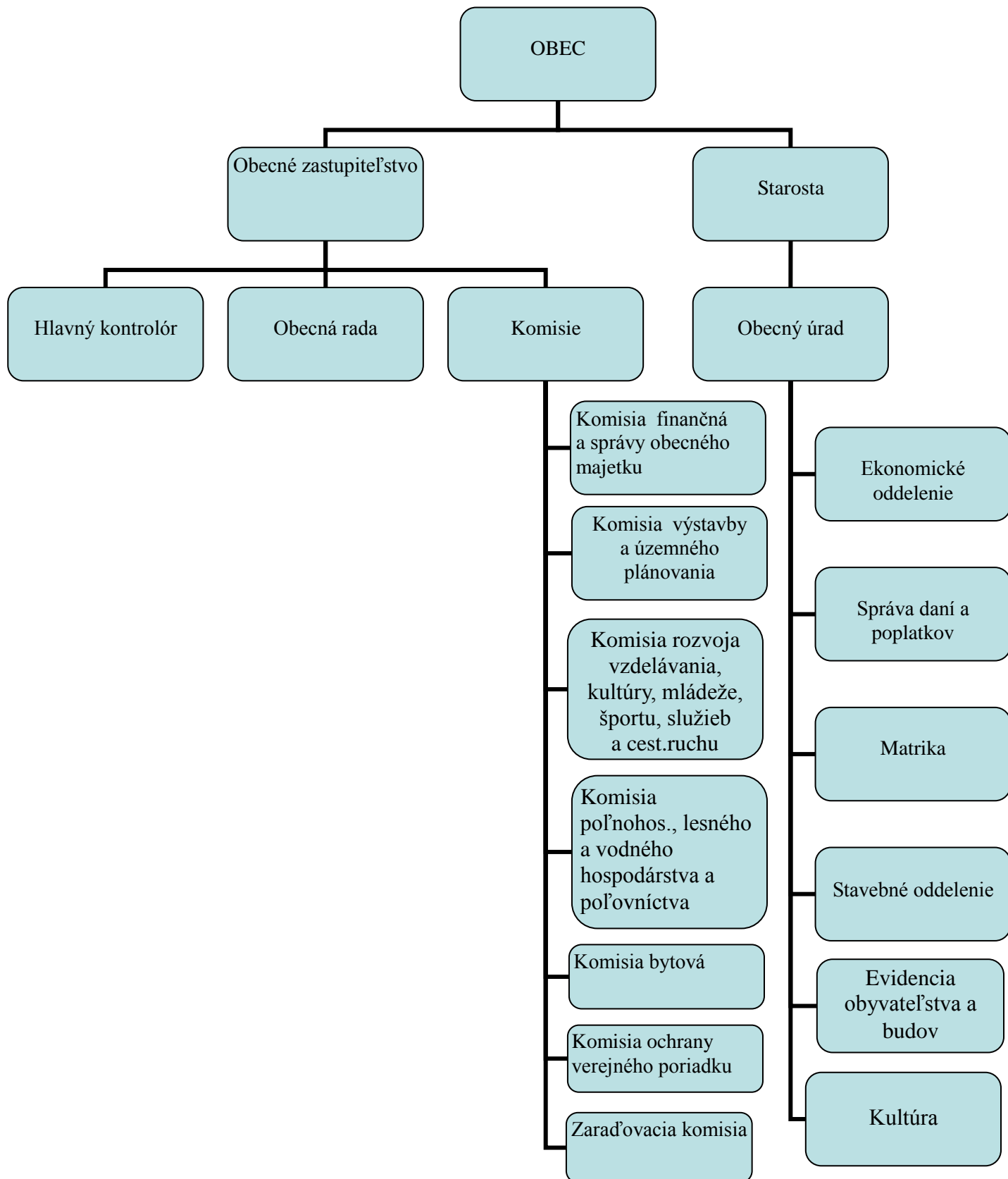
Ľuboš V I T O V S K Ý, Ing.

Zuzana K N O Š K O V Á

Ján K Y S E Ľ

Štefan M A C K O

Organizačná štruktúra obce Pliešovce



Obecné organizácie:

INFO KANÁL Pliešovce s.r.o. – 100% účasť obce

LOM a SLUŽBY s.r.o. – 100% účasť obce

BIOPLIEŠOVCE – 35 % účasť obce

OBECNÉ LESY PLIEŠOVCE s.r.o. – 100 % účasť obce

ZÁKLADNÁ ŠKOLA s MATERSKOU ŠKOLOU PLIEŠOVCE – rozpočtová organizácia obce

Spoločné úradovne pre viaceré obce

Spoločný obecný úrad (SOU) bol zriadený na základe zmluvy zo dňa 27.1.2003 s účinnosťou od 1.1.2003 na dobu neurčitú. Účastníkmi SOU je 23 obcí (mesto Zvolen, obce: Babiná, Bacúrov, Breziny, Budča, Dobrá Niva, Dubové, Kováčová, Lieskovec, Lukavica, Michalková, Očová, Ostrá Lúka, Babiná, Podzámčok, Sása, Sielnica, Tŕnie, Turová, Veľká Lúka, Železná Breznica, Bzovská Lehôtka, Hronská Breznica).

Spoločný obecný úrad je zriadený na zabezpečovanie úloh :

Preneseného výkonu štátnej správy na úseku:

- stavebného poriadku
- školstva
- vodnej správy
- ochrany prírody a krajiny

Originálnych právomocí samosprávy na úseku:

- opatrovateľskej služby a sociálnej starostlivosti
- školstva

Sídlo : Mesto Zvolen

Námestie Slobody 22

960 01 Zvolen

2 Ekonomické údaje

2.1 Obec a jej úlohy

Obec financuje svoje potreby predovšetkým z vlastných príjmov, dotácií zo štátneho rozpočtu a z ďalších zdrojov. Na plnenie svojich úloh môže použiť návratné zdroje financovania a prostriedky mimorozpočtových peňažných fondov. Na plnenie rozvojového programu obce alebo na plnenie inej úlohy, na ktorej má štát záujem, možno obci poskytnúť štátnu dotáciu. Svoje úlohy môže obec financovať aj z prostriedkov združených s inými obcami, so samosprávnymi krajmi a s inými právnickými a fyzickými osobami.

Majetkom obce sú veci vo vlastníctve obce a majetkové práva obce. Majetok obce slúži na plnenie úloh obce, má sa zveľaďovať a zhodnocovať a vo svojej celkovej hodnote zásadne nezmenšený zachovať. Darovanie nehnuteľného majetku obce je neprípustné. Majetok obce možno použiť na verejné účely, na podnikateľskú činnosť a na výkon samosprávy obce. Zásady hospodárenia s majetkom obce určuje obecné zastupiteľstvo. Obec môže vložiť svoj majetok ako

vklad do obchodnej spoločnosti alebo môže zo svojho majetku založiť právnickú osobu.

Podiely na daniach v správe štátu upravuje zákon č. 564/2004 Z.z. o rozpočtovom určení výnosu dane z príjmov územnej samosprávy a o zmene a doplnení niektorých zákonov.

Dotácie na úhradu nákladov preneseného výkonu štátnej správy sa zabezpečujú prostredníctvom správcu kapitoly štátneho rozpočtu, do ktorého vecnej pôsobnosti patrí výkon štátnej správy, ktorý sa preniesol na obec. Dotácie v súlade so zákonom o štátnom rozpočte na príslušný rozpočtový rok sa zabezpečujú prostredníctvom Ministerstva financií SR alebo správcu rozpočtovej kapitoly ŠR, do ktorého vecnej pôsobnosti patrí činnosť, ktorá sa má financovať.

Obec, ako subjekt verejnej správy zadaný v § 3 zákona č. 523/2004 Z.z. o rozpočtových pravidlách verejnej správy v znení neskorších predpisov, je právnickou osobou zapísanou v registri organizácií vedenom Štatistickým úradom SR podľa zákona č. 540/2001 Z.z. o štátnej štatistike.

Všeobecnou legislatívnou normou upravujúcou účtovníctvo vrátane účtovnej závierky rozpočtových organizácií a obcí je zákon č. 431/2002 Z.z. o účtovníctve v znení neskorších predpisov. V zmysle tohto zákona účtujú rozpočtové organizácie a obce v sústave podvojného účtovníctva.

Vymedzenie predmetu účtovníctva obsahuje § 2 zákona o účtovníctve ako účtovanie a vykazovanie skutočností o stave a pohybe majetku, o stave a pohybe záväzkov, o rozdiel majetku a záväzkov, o výnosoch a nákladoch, o príjmoch a výdavkoch, o výsledku hospodárenia účtovnej jednotky v roku 2012 v zmysle zákona č. 431/2002 Z.z. o účtovníctve a opatrenia MF SR č. 16786/2007-31 z 8. augusta 2007, ktorým sa ustanovujú podrobnosti o postupoch účtovania a rámcovej účtovnej osnove pre rozpočtové organizácie, príspevkové organizácie, štátne fondy, obce a vyššie územné celky.

Zákon č. 431/2002 Z.z. o účtovníctve v znení neskorších predpisov v § 19 stanovuje povinnosť overenia individuálnej účtovnej závierky a v § 20 vyhotovenie výročnej správy, ktorej súlad s účtovnou závierkou musí byť tiež overený audítorom.

Účtovná závierka predstavuje kontinuálny proces činností, ktorých výsledkom je zostavenie účtovných výkazov, vypracovanie poznámok a následné predloženie účtovnej závierky ako celku vrátane všeobecných náležitostí na určené miesta predkladania. Z hľadiska charakteru ich môžeme rozdeliť na účtovnú závierku pozostávajúcu z prípravných prác, uzatvorenia účtovných kníh a zostavenie účtovnej závierky.

2.2 Rozpočet obce na roky 2013-2015

a porovnanie príjmov a výdavkov za roky 2006 – 2012 skutočnosť a plán na roky 2013-2015

Skutočné príjmy vrátane rozpočtových organizácií:

Text	Bežné príjmy		Kapitálové príjmy		Príjm. finančné operácie		Príjmy celkom	
	v tis. Sk	EUR	v tis. Sk	EUR	v tis. Sk	EUR	v tis. Sk	EUR
Skutočnosť 2006	28 348		3 689		277		32 314	
Skutočnosť 2007	32 096		3 096		4331		39 523	
Skutočnosť 2008	34 117		3 174		607		37 898	

Skutočnosť 2009		1051450		256208		275066		1582724
Skutočnosť 2010		982 338		138889		162633		1283860
Skutočnosť 2011		1077550		634764		55613		1767927
Skutočnosť 2012		1059197		35 279		6 806		1101282
Plán na rok 2013		938 028		0		27 579		965 607
Plán na rok 2014		959 393		0		27 579		986 972
Plán na rok 2015		966 353		0		27 579		993 932

Text	Bežné výdavky		Kapitálové výdavky		Výdavkové finančné operácie		Výdavky celkom	
	v tis. Sk	EUR	v tis. Sk	EUR	v tis. Sk	EUR	v tis. Sk	EUR
Skutočnosť 2006	25 146		4 705		890		30 741	
Skutočnosť 2007	27 520		7 420		1 541		36 481	
Skutočnosť 2008	28 696		5 402		655		34 753	
Skutočnosť 2009		972 408		526470		25701		1524579
Skutočnosť 2010		942 806		291868		26 898		1261572
Skutočnosť 2011		977 969		726765		27 745		1732479
Skutočnosť 2012		978013		58 948		43 388		1080349
Plán na rok 2013		938 028		0		27 579		965 607
Plán na rok 2014		959 393		0		27 579		986 972
Plán na rok 2015		966 353		0		27 579		993 932

2.3 Transfery v roku 2012

Transfery sú v účtovníctve chápané širšie než podľa terminológie rozpočtovou klasifikáciou. Transfery v účtovníctve zahŕňajú:

- transfery medzi subjektmi verejnej správy navzájom
- transfery od subjektov verejnej správy cudzím jednotkám
- transfery z rozpočtu EU (granty)

Pojem transfery označuje aj vzájomné vzťahy medzi účtovnými jednotkami rozpočtového, mimorozpočtového, peňažného a nepeňažného charakteru.

Pre účely zobrazenia koncepcie transferov podľa novej metodiky účtovníctva sú subjekty verejnej

správy a ostatné subjekty rozdelené do štyroch skupín:

1. Ústredná správa (napr. štátna správa, ministerstvá.....)
2. Územná samospráva (obce, mestá, VÚC, RO, PO – obce, RO,PO – VÚC)
3. Špeciálna skupina verejnej správy (zdravotné poisťovne, sociálna poisťovňa)
4. Ostatné subjekty (podnikatelia, nadácie, rôzne združenia a iné).

Samostatné sledovanie má vplyv aj na zostavenie Konsolidovanej účtovnej závierky.

Transfery sa rozlišujú na:

- bežné
- kapitálové.

Náklady na transfery a náklady z odvodov príjmov: Účet 58x		v €
584 – Náklady na transfery z rozpočtu obce do RO (ZŠ s MŠ Pliešovce)		205 393,11
585 – Náklady na transfer z rozpočtu ostatným subjektom verejnej správy spoločný obecný úrad		7 684,32
586 – Náklady na transfery z rozpočtu obce subjektom mimo verejnej správy		21 993,00
587 – Náklady na ostatné transfery		100,00
<hr/>		
58 SPOLU		235 170,43

Podrobný rozpis jednotlivých nákladových účtov vo vzťahu k transferom:

Účet 584:	Cudzie zdroje – odpisy z kapitálovej dotácie	18 164,16
	Dotácia ZŠ s MŠ na originálne kompetencie	175 309,10
	Vlastné príjmy ZŠ zaslané ako dotácia	11 919,85

SPOLU

 205 393,11

Účet 585: Dotácia pre spoločný stavebný obecný úrad 7 684,32

SPOLU

 7 684,32

Účet 586:	Transfer OZ Rozmarín	2 000,00
	Transfer pre Slovenský červený kríž	70,00
	Transfer na Zaježovskú slávnosť	180,00
	Transfer pre kat. cirkev	2 000,00
	Transfer pre TJ VLM Tatran Pliešovce	17 743,00

SPOLU

 21 993,00

Výnosy z transferov a rozpočtových príjmov v obciach: Účet 69x		v €
Účet 693 - Výnosy samosprávy z bežných transferov zo ŠR		33 425,01
Účet 694 - Výnosy samosprávy z kapit. transferov zo ŠR (výnosy z odpisov)		101 525,01
Účet 697 - Výnosy samosprávy z bežných transferov od ostatných subjektov mimo verejnej správy (transfer z RF)		1 158,00
Účet 699 - Výnosy samosprávy z odvodu rozpočtových príjmov (vlastné príjmy ZŠ)		11 919,85

69 SPOLU

 148 027,87

3 Bilancia aktív a pasív

3.1 Aktíva

Názov	Skutoč. k 31.12.08 v €	Skutoč. k 31.12.09 v €	Skutočnosť k 31.12.10 v €	Skutočnosť k 31.12.11 v €	Skutoč. k 31.12.12 v €
Neobežný majetok spolu	6 726 050	7 052 217	7 279 642	7 694 094	7 467 234
z toho:					
Dlhodobý nehmotný majetok	0	6 797	28 144	29 936	29 936
Dlhodobý hmotný majetok	6 309 632	6 612 275	6 816 029	7 228 689	7 001 829
Dlhodobý finančný majetok	416 418	433 145	435 469	435 469	435 469
Obežný majetok spolu	613 058	496 373	441 777	628 143	628 821
z toho:					
Zásoby	1 294			240	132
Zúčtovanie medzi subjektmi verejnej správy	1 228	1 001	775	201 034	182 870
Dlhodobé pohľadávky	0	103	0	6 650	14 750
Krátkodobé pohľadávky	42 123	55 784	87 755	86 834	69 197
Finančné účty	555 135	428 863	348 749	333 385	351 872
Poskytnuté návratné finančné výpomoci dlhodobé	13 278	10 622	4 498		
Poskytnuté návratné finančné výpomoci krátkodobé					10 000
Časové rozlíšenie spolu:	1 560	26 705	2 618	22 283	4 511
z toho :					
Náklady budúcich období	1 560	1 866	1 961	2 147	2 569
Príjmy budúcich období		24 839	657	20 136	1 942
Majetok spolu	7 340 668	7 575 295	7 724 037	8 344 520	8 100 566

3.2 Pasíva

Názov	Skutoč. k 31.12.08 v €	Skutoč. k 31.12.09 v €	Skutoč. k 31.12.10 v €	Skutoč. k 31.12.11 v €	Skutoč. k 31.12.12 v €
Vlastné imanie a záväzky	5 565 093	5 494 908	5 675 405	5 708 186	5 525 614
z toho:					
Fondy účtovnej jednotky					
Oceňovacie rozdiely z kap.účasť		9 790	9 790	9 790	9 790
Výsledok hospodárenia	5 583 416	5 583 465	5 842 059	5 698 396	5 515 824
	-18 323	-98 347	-176 444		
Záväzky	883 555	1 026 097	988 830	959 980	991 052
z toho:					
Rezervy	8 232	14 962	12 796	11 051	7 393
Zúčtovanie medzi subjektmi verejnej správy	365	604	3 109	1 806	3 889
Krátkodobé záväzky	11 917	90 772	27 994	29 802	75 425
Dlhodobé záväzky	5 211	919 759	944 931	917 321	904 345
Bankové úvery	857 830				
Prechodné účty pasív					
Časové rozlíšenie	892 020	1 054 290	1 059 802	1 676 354	1 583 900
Vlastné zdroje krytia majetku	7 340 668	7 575 295	7 724 037	8 344 520	8 100 566

4 Náklady a výnosy

Náklady

Názov	Skutoč. k 31.12.08 v tis. Sk	Skutoč. k 31.12.09 v €	Skutočnosť k 31.12.10 v €	Skutočnosť k 31.12.11 v €	Skutoč. k 31.12.12 v €
Spotrebované nákupy	125 672	134 182	104 135	104 545	96 240,82
Služby	90 354	145 366	127 460	135 607	100 130,78
Osobné náklady	125 739	140 804	130 582	146 152	151 166,23
Dane poplatky	1 261	996	747	1 106	695,05
Ostatné náklady na prevádzkovú činnosť	30 771	44 389	23 918	36 682	26 401,84
Odpisy, rezervy a opravné položky z prev. činnosti	277 534	289 808	362 306	340 591	400 060,71
Finančné náklady	32 597	32 495	34 745	32 105	37 282,57
Mimoriadne náklady		200			
Náklady na transfery a na náklady z odvodu príjmov	285 004	192 209	201 095	235 198	235 170,43
Náklady spolu	968 932	980 449	984 988	1 031 986	1 047 148,43

Výnosy

Názov	Skutoč. k 31.12.08 v tis. Sk	Skutoč. k 31.12.09 v €	Skutočnosť k 31.12.10 v €	Skutočnosť k 31.12.11 v €	Skutoč. k 31.12.12 v €
Tržby za vlastné výkony a služby	3 054	22 312	19 949	18 362	19 297,83
Zmena stavu zásob		-349			
Aktivácia	32 430	9 120	6 571	2 882	
Daňové a colné výnosy a výnosy z poplatkov	531 003	480 989	413 068	494 132	499 895,74
Ostatné výnosy z prevádzkovej činnosti	249 818	193 565	181 612	199 507	253 975,15
Zúčtovanie rezerv a opravných položiek z prev. činnosti	5 377	8 525	14 280	23 726	11 050,81
Finančné výnosy	2 821	1 659	1 049	830	431,03
Mimoriadne výnosy	266	202	1 293	49	
Výnosy z transferov a rozpočtových príjmov obciach, VUC	126 138	166 364	172 355	127 672	148 027,87
Výnosy spolu	950 907	882 387	810 177	867 160	932 678,43
Výsledok hospodárenia pred zdanením	-18 025	-98 062	-174 811	-164 826	-114 470
Daň z príjmov	299	285	1 633	3 626	1 623,24
Výsledok hospodárenia po zdanení	-18 324	-98 347	-176 444	-168 452	-116 093,24

5 Vývoj pohľadávok a záväzkov v €

5.1 Pohľadávky

Daňové pohľadávky k 31.12.2012 = 319	1 470 €
Z platobných výmerov miestnej dane z nehnuteľnosti	1 470 €
Nedaňové pohľadávky k 31.12.2018 = 318	96 159 €
Pohľadávky zo zrušenej PO Prevádzkárň obce- za stočné	689
Pohľadávky zo zrušenej PO Prevádzkárň obce- z obchodného styku	1 157
Pohľadávky zo zrušenej PO Prevádzkárň obce- za bytové priestory	834
pohľadávky zo zrušenej PO Správa obecných lesov Pliešovce – z obchodného styku	1 276
Predpis nájomného za 4x 11 b.j. a nadstavbu nad ubytovňou, byty v Polyfunkčnom objekte voči LOM a SLUŽBY Pliešovce s.r.o.	18 860
Nájomné za rok 2010 - 2012 LOM a SLUŽBY s.r.o	43 148
Pohľadávky voči LOM a SLUŽBY s.r.o. z faktúr	5 187
Pohľadávky voči Obecným lesom Pliešovce s.r.o. z faktúr	3 200
Nájomné od Obecných lesov Pliešovce s.r.o.	5 000
Nájomné za prenájom pozemkov a nebytových priestorov	8 753
Nájom za hrobové miesto	206
Neuhradené faktúry	6 786
MP odpad	1 063
Pohľadávky voči zamestnancom	150
Konečný stav pohľadávok k 31.12.2012:	97 779 €
Opravné položky k pohľadávkam:	28 581 €
Pohľadávky zo zrušenej PO Prevádzkárň obce- za stočné	689
Pohľadávky zo zrušenej PO Prevádzkárň obce- z obchodného styku	1 157
Pohľadávky zo zrušenej PO Obecné lesy Pliešovce – z obchodného styku	1 276
Pohľadávky zo zrušenej PO Prevádzkárň obce- za bytové priestory	834
K daňovým pohľadávkam za roky 2008-2010	684
K penálom k daňovým pohľadávkam 2008-2010	35
K pohľadávkam za odpad	344
K daňovým pohľadávkam – pes	4
Pohľadávky z nájomného od LOM a SLUŽBY, s.r.o. za roky 2010 100% a 2011 50%	23 558

5.2 Závazky

Závazky dlhodobé v EUR

Soc. fond	1 496
Ostatné dlhodobé záväzky účet 479	887 556
Závazky dlhodobé spolu	889 052 €

Závazky krátkodobé v EUR

Dodávatelia	2 409
Ostatné záväzky	58 925
Nevyfakturované dodávky	1 050
Zamestnanci	5 929
Zúčtovanie s orgánmi sociálneho poistenia a zdravotného poistenia	3 739
Daň z príjmov	1 548
Ostatné priame dane	663
Iné záväzky	15 293
Závazky z upísaných nesplatených cenných papierov	1 162
Závazky krátkodobé spolu	90 718 €

Rezervy	7 393
---------	-------

Konečný stav záväzkov k 31.12.2012	991 052 €
---	------------------

6 Predpokladaný budúci vývoj

V roku 2012 bola s Ministerstvom hospodárstva SR v zastúpení Slovenskou inovačnou a energetickou agentúrou podpísaná Zmluva o poskytnutí nenávratného finančného príspevku na realizáciu projektu Modernizácia verejného osvetlenia v obci Pliešovce, ktorý bude realizovaný v roku 2013. Prostriedky na realizáciu tohto projektu budú kryté 95 % z prostriedkov EU a ŠR a 5 % vlastné zdroje.

Boli podané i ďalšie žiadosti na projekty ako je: kamerový systém – Rada Vlády SR, dobudovanie splaškovej kanalizácie stoky „A2“ a A2-4“ – Environmentálny fond, Zlepšenie energetickej hospodárnosti budov – výmena okien a zateplenie budovy OcÚ – EkoFond,n.f, Materiálové a technické zabezpečenie separovaného zberu v obci Pliešovce - Environmentálny fond.