



**OBEC PLIEŠOVCE, Hviezdoslavova 1, 962 63 Pliešovce**

# **Výročná správa obce Pliešovce za rok 2013**

Vypracovala: Zuzana Rievajová  
ekonóm obce

Ing. Štefan Sýkora  
starosta obce

# OBSAH

<b>1</b>	<b>Základná charakteristika obce Pliešovce.....</b>	<b>2</b>
1.1	Geografické údaje.....	2
1.2	Demografické údaje .....	2
1.3	Symboly obce .....	3
1.4	História obce .....	3
1.5	Organizačná štruktúra obce.....	5
<b>2</b>	<b>Ekonomické údaje.....</b>	<b>7</b>
2.1	Obec a jej úlohy .....	7
2.2	Rozpočet obce na roky 2014-2016 a porovnanie príjmov a výdavkov za roky 2006 – 2013 skutočnosť a plán na roky 2014-2016.....	8
2.3	Transfery v roku 2013 .....	9
<b>3</b>	<b>Bilancia aktív a pasív .....</b>	<b>11</b>
3.1	Aktíva .....	11
3.2	Pasíva.....	11
<b>4</b>	<b>Náklady a výnosy .....</b>	<b>12</b>
<b>5</b>	<b>Vývoj pohľadávok a záväzkov v €.....</b>	<b>13</b>
5.1	Pohľadávky.....	13
5.2	Záväzky .....	14
<b>6</b>	<b>Predpokladaný budúci vývoj .....</b>	<b>14</b>
<b>7</b>	<b>Záverečný účet obce</b> <b>- Hodnotiaca správa programového rozpočtu.</b>	
<b>8</b>	<b>Výkaz FIN 1 - 12 - Finančný výkaz o plnení rozpočtu a nerozpočtovaných pohyboch na účtoch subjektu verejnej správy</b>	
<b>9</b>	<b>Výkaz FIN 5 - 04 - Finančný výkaz o úveroch, emitovaných dlhopisoch, zmenkách a finančnom prenájme subjektu verejnej správy</b>	
<b>10</b>	<b>Výkaz FIN 6 - 04 - Finančný výkaz o stave bankových účtov a záväzkov obcí, vyšších územných celkov a nimi zriadených rozpočtových organizácií</b>	
<b>11</b>	<b>Účtovná závierka</b> <b>- Správa audítora</b> <b>- Súvaha Úč ROPO SFOV 1 - 01</b> <b>- Výkaz ziskov a strát Úč ROPO SFOV 2 - 01</b> <b>- Poznámky</b>	
<b>12</b>	<b>Dodatok správy audítora o overení súladu výročnej správy s účtovnou závierkou</b>	

# 1 Základná charakteristika obce Pliešovce

Obec je samostatný územný samosprávny a správny celok Slovenskej republiky. Obec je právnickou osobou, ktorá samostatne hospodári s vlastným majetkom a vlastnými príjmami. Základnou úlohou obce pri výkone samosprávy je starostlivosť o všestranný rozvoj jej územia a o potreby jej obyvateľov.

## 1.1 Geografické údaje

Geografická poloha obce:

Poloha:

48° 25' 27" N

19° 09' 21" E

Susedné mestá a obce: je súčasťou mikroregiónu Pliešovská kotlina, do ktorej patrí: Sása, Bzovská Lehôtka, Babiná, Dobrá Niva, Podzámčok, Breziny

Obec Pliešovce leží v južnej časti Pliešovskej kotliny, v nadmorskej výške okolo 400 m n.m. Patria k nej roztrúsené lazy Lonec, Zálužok, Podjavorie, Zaježová, Lážteky, Podhánková, Siele, Uhlisko, Neresnica, Zamlyn a Zábava. Na východe ju ohraničuje horský hrebeň vyhasnutého vulkánu Javoria (1044 m n.m.), na západe Štiavnické vrchy, na juhu Krupinská vrchovina a na severe dolina Hrona.

Celková rozloha obce:	rozloha obce:	5 611 ha
	poľnohospodárska pôda	3 064 ha
	orná pôda	829 ha
	lesná pôda	2 123 ha
	vodné plochy	21 ha
	ostatné plochy	91 ha

## 1.2 Demografické údaje

počet obyvateľov: 2 205

počet rodinných domov 847

počet bytových domov 26

Národnostná štruktúra: Najpočetnejšou národnosťou je slovenská národnosť.

## 1.3 Symboly obce

### ERB



Symbol obce Pliešovce je erb (znak) obce Pliešovce, ktorý je tvorený modrým štítom a na zelenej pažiti je jeleň. Erb obce Pliešovce sa môže používať v rokovacích miestnostiach orgánov obce, na budove OCÚ a na úradných pečiatkach obce Pliešovce.

Používanie erbu inými subjektmi môže povoliť len starosta obce na základe písomnej žiadosti.

### VLAJKA



### PEČIATKA

## 1.4 História obce

Prehľad histórie v chronologickom poradí do 20.storočia

### 7.september 1256

Doteraz najstaršia písomná zmienka o obci Pliešovce.

Uhorský kráľ Belo IV. dáva stotníkovi Budislavovi z Pliešoviec zem, za preukázané služby, s možnosťou túto zem slobodne predať. Originál je napísaný na pergamene a je uložený v Okresnom archíve na Ostrej Lúke.

(Doslovný preklad)

Belo IV. Uhorský kráľ 1256 sept.7

Belo z božej milosti kráľ uhorský, dalmácky, chorvátsky, ramský, srbský, haličský, vladimírsky a kumánsky všetkým v Krista veriacim tak prítomným ako i budúcim pozdravenia v spasiteľovi všetkých. Aby to, čo bolo kráľovskou vznešenosťou udelené svojim poddaným malo trvalú platnosť, nech je upevnené svedectvo listiny, aby sa to v priebehu času nemohlo zrušiť ako neplatné.

Preto týmto chceme všetkým oznámiť, že sme sa rozhodli odmeniť stotníka Budislava, strážcu nášho zvolenského lesa **z Pliešoviec**, ktorý nám v zápale svojej vernosti preukázal mnohé cenné služby, takým spôsobom, že mu darujeme zem medzi dvoma potokmi Lampna ležiacu. So všetkými jej úžitkami a náležitosťami. Túto zem dávame do trvalej a neodvolateľnej držby nielen jemu, ale aj jeho dedičom a potomkom. A vzhľadom na veľké zásluhy tohto Budislava udeľujeme mu takú slobodu, že ak zostane bez potomkov, má možnosť, či už za svojho života alebo testamentárne, slobodne odkázať túto zem svojim bratom pokrvným príbuzným, alebo ju darovať za spásu svojej duše. Na pamiatku a večnú stálosť sme opatрили túto listinu našou dvojstrannou pečaťou. Dané rukou

nášho milého a verného magistra Smaragda, stoličnobelehradského prepošta a nášho vicekancelára. Roku Pána 1256, 7. deň pred idami septembrovými, roku nášho panovania dvadsiateho druhého.

r. 1419

Kráľ Žigmund Luxemburský vydal výsadnú listinu s privilégiami pre obec Pliešovce. Písaná je v latinčine.

r. 1425

V mestečku existuje lom, v ktorom sa láme vápenec a vyrába sa tu vápno. Prvá vápenka pod názvom Kalkofen

r. 1523

Kráľ Ľudovít II. potvrdzuje privilégia a mestské výsady mestečku Pliešovce a dedinám Dobrá Niva, Babiná a Sása.

9.november 1565

Kráľ Maximilián II. nariaďuje všetkým krajinským hodnostárom a vyberačom mýt, aby rešpektovali staré výsady pliešovských mešťanov, podľa ktorých sú oslobodení od platenia mýta v celej krajine.

Zakazuje tiež zadržiavať ich tovary a predvolávať ich k cudzím súdom.

(Originál je napísaný na pergamene, je trochu poškodený a je uložený v Okresnom archíve na Ostrej Lúke.)

r. 1578

Obec vyrabovaná a vypálená Turkami.

r. 1599

Obec druhýkrát vyrabovaná a vypálená Turkami.

r. 1686

I.poratná kniha (Súpis majetkov).

r. 1734

Obec žiada cisára Karola IV. o vydanie listiny s privilégiami, ako dôkaz pre Zvolenské panstvo.

r. 1737

Ďalší súdny spor s Esterházyovcami ohľadne privilégií mestečka Pliešovce.

r. 1747

Obnova listín, no právo meča už obec nedostala.

10.októbra 1784

Evanjelický kostol bol postavený.

r. 1792

Oznámenie Zvolenskej stolici a Dobronivskému panstvu o právach a privilégiách mestečka Pliešovce.

## 1.5 Organizačná štruktúra obce

### a) obecné zastupiteľstvo

Obecné zastupiteľstvo je zastupiteľský zbor obce Pliešovce zložený z poslancov zvolených v priamych voľbách obyvateľmi obce Pliešovce. Obecné zastupiteľstvo má 9 poslancov. Obecné zastupiteľstvo rozhoduje o všetkých základných otázkach života obce Pliešovce a vykonáva vyhradenú právomoc podľa § 11 ods. 4 zákona SNR č. 369/90 Zb. o obecnom zriadení v znení neskorších predpisov.

Obecné zastupiteľstvo zriaďuje

- obecnú radu
- komisie OZ
- výbory poslancov

Obecné zastupiteľstvo volí: hlavného kontrolóra obce

### b) starosta obce

Starosta obce je predstaveným obce a najvyšším výkonným orgánom obce, ktorého volia obyvatelia v priamych voľbách. Starosta je štatutárnym orgánom obce v majetkovoprávnych vzťahoch obce a v pracovnoprávnych vzťahoch pracovníkov obce, v administratívnych vzťahoch je správnym orgánom (§13 ods. 5 zákona SNR č. 369/90 Zb. o obecnom zriadení v znení neskorších predpisov).

### Samosprávu obce vykonávajú obyvatelia obce:

- a/ orgánmi obce
- b/ hlasovaním obyvateľov obce
- c/ verejným zhromaždením obyvateľov

## STAROSTA OBCE PLIEŠOVCE



Ing. Štefan SÝKORA

## HLAVNÝ KONTROLÓR OBCE

Ing. Zuzana Šúrová

## POSLANCI OcZ

Poslanci obecného zastupiteľstva pre volebné obdobie r. 2010 – 2014:

**Jozef Č O P K O, Ing.**

**Vladimír M A C K O, Ing.**

**Teodor D E R C O, Ing.**

**Roman R A T K O V S K Ý**

**Miroslav H A L A J, Ing.**

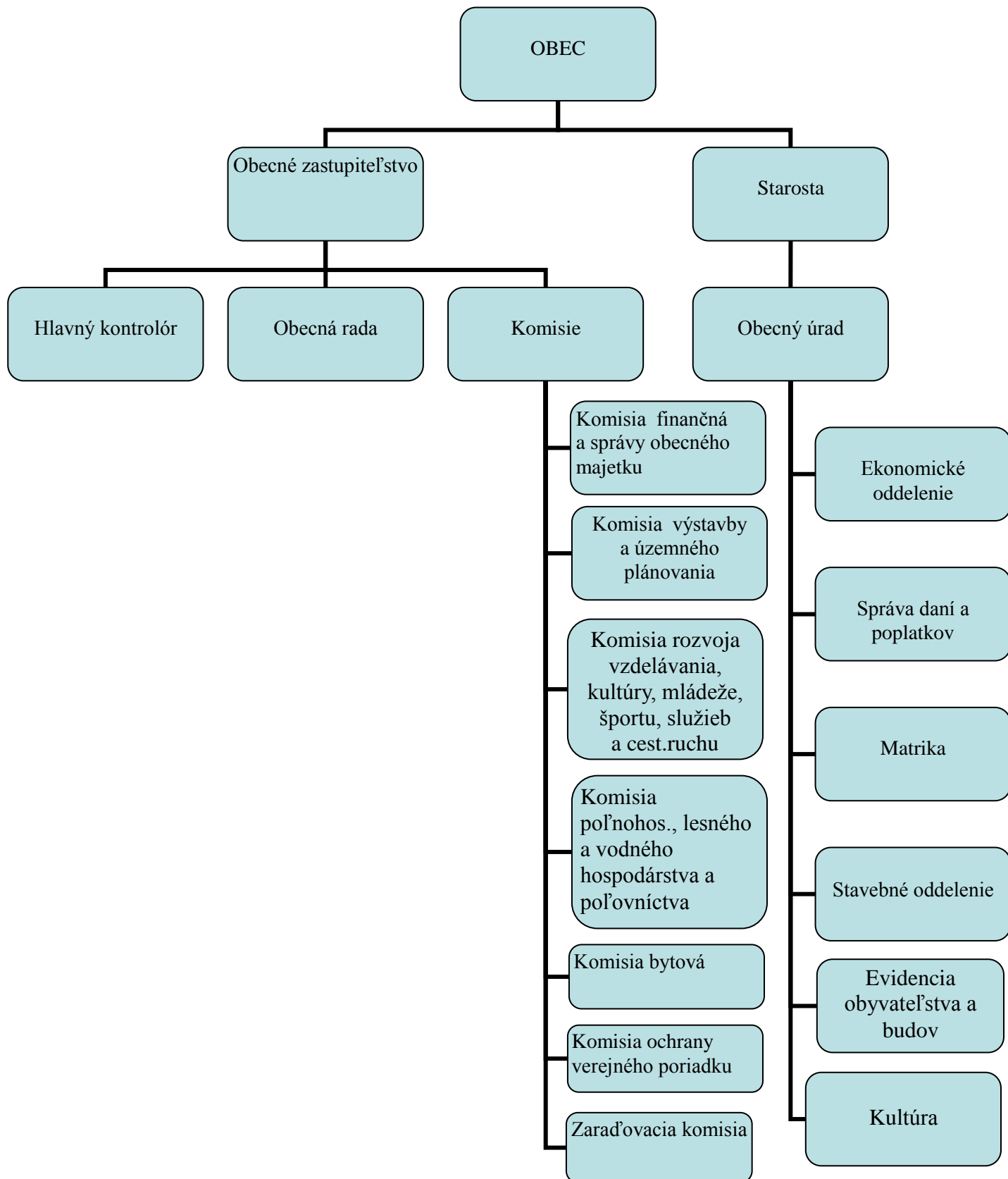
**Ľuboš V I T O V S K Ý, Ing.**

**Zuzana K N O Š K O V Á**

**Ján K Y S E Ľ**

**Štefan M A C K O**

## Organizačná štruktúra obce Pliešovce



## **Obecné organizácie:**

INFO KANÁL Pliešovce s.r.o. – 100% účasť obce

LOM a SLUŽBY s.r.o. – 100% účasť obce

BIOPLIEŠOVCE – 35 % účasť obce

OBECNÉ LESY PLIEŠOVCE s.r.o. – 100 % účasť obce

ZÁKLADNÁ ŠKOLA s MATERSKOU ŠKOLOU PLIEŠOVCE – rozpočtová organizácia obce

## **Spoločné úradovne pre viaceré obce**

Spoločný obecný úrad (SOU) bol zriadený na základe zmluvy zo dňa 27.1.2003 s účinnosťou od 1.1.2003 na dobu neurčitú. Účastníkmi SOU je 23 obcí (mesto Zvolen, obce: Babiná, Bacúrov, Breziny, Budča, Dobrá Niva, Dubové, Kováčová, Lieskovec, Lukavica, Michalková, Očová, Ostrá Lúka, Babiná, Podzámčok, Sása, Sielnica, Trnie, Turová, Veľká Lúka, Železná Breznica, Bzovská Lehôtka, Hronská Breznica).

Spoločný obecný úrad je zriadený na zabezpečovanie úloh :

### **Preneseného výkonu štátnej správy na úseku:**

- stavebného poriadku
- školstva
- vodnej správy
- ochrany prírody a krajiny

### **Originálnych právomocí samosprávy na úseku:**

- opatrovateľskej služby a sociálnej starostlivosti
- školstva

Sídlo : Mesto Zvolen

Námestie Slobody 22

960 01 Zvolen

## **2 Ekonomické údaje**

### **2.1 Obec a jej úlohy**

Obec financuje svoje potreby predovšetkým z vlastných príjmov, dotácií zo štátneho rozpočtu a z ďalších zdrojov. Na plnenie svojich úloh môže použiť návratné zdroje financovania a prostriedky mimorozpočtových peňažných fondov. Na plnenie rozvojového programu obce alebo na plnenie inej úlohy, na ktorej má štát záujem, možno obci poskytnúť štátnu dotáciu. Svoje úlohy môže obec financovať aj z prostriedkov združených s inými obcami, so samosprávnymi krajmi a s inými právnickými a fyzickými osobami.

Majetkom obce sú veci vo vlastníctve obce a majetkové práva obce. Majetok obce slúži na plnenie úloh obce, má sa zveľaďovať a zhodnocovať a vo svojej celkovej hodnote zásadne nezmenšený zachovať. Darovanie nehnuteľného majetku obce je neprípustné. Majetok obce možno použiť na verejné účely, na podnikateľskú činnosť a na výkon samosprávy obce. Zásady hospodárenia s majetkom obce určuje obecné zastupiteľstvo. Obec môže vložiť svoj majetok ako vklad do obchodnej spoločnosti alebo môže zo svojho majetku založiť právnickú osobu.



Podiely na daniach v správe štátu upravuje zákon č. 564/2004 Z.z. o rozpočtovom určení výnosu dane z príjmov územnej samosprávy a o zmene a doplnení niektorých zákonov.

Dotácie na úhradu nákladov preneseného výkonu štátnej správy sa zabezpečujú prostredníctvom správcu kapitoly štátneho rozpočtu, do ktorého vecnej pôsobnosti patrí výkon štátnej správy, ktorý sa preniesol na obec. Dotácie v súlade so zákonom o štátnom rozpočte na príslušný rozpočtový rok sa zabezpečujú prostredníctvom Ministerstva financií SR alebo správcu rozpočtovej kapitoly ŠR, do ktorého vecnej pôsobnosti patrí činnosť, ktorá sa má financovať.

Obec, ako subjekt verejnej správy zadefinovaný v § 3 zákona č. 523/2004 Z.z. o rozpočtových pravidlách verejnej správy v znení neskorších predpisov, je právnickou osobou zapísanou v registri organizácií vedenom Štatistickým úradom SR podľa zákona č. 540/2001 Z.z. o štátnej štatistike.

Všeobecnou legislatívnou normou upravujúcou účtovníctvo vrátane účtovnej závierky rozpočtových organizácií a obcí je zákon č. 431/2002 Z.z. o účtovníctve v znení neskorších predpisov. V zmysle tohto zákona účtujú rozpočtové organizácie a obce v sústave podvojného účtovníctva.

Vymedzenie predmetu účtovníctva obsahuje § 2 zákona o účtovníctve ako účtovanie a vykazovanie skutočností o stave a pohybe majetku, o stave a pohybe záväzkov, o rozdiel majetku a záväzkov, o výnosoch a nákladoch, o príjmoch a výdavkoch, o výsledku hospodárenia účtovnej jednotky v roku 2013 v zmysle zákona č. 431/2002 Z.z. o účtovníctve a opatrenia MF SR č. 16786/2007-31 z 8. augusta 2007, ktorým sa ustanovujú podrobnosti o postupoch účtovania a rámcovej účtovnej osnove pre rozpočtové organizácie, príspevkové organizácie, štátne fondy, obce a vyššie územné celky.

Zákon č. 431/2002 Z.z. o účtovníctve v znení neskorších predpisov v § 19 stanovuje povinnosť overenia individuálnej účtovnej závierky a v § 20 vyhotovenie výročnej správy, ktorej súlad s účtovnou závierkou musí byť tiež overený audítorom.

Účtovná závierka predstavuje kontinuálny proces činností, ktorých výsledkom je zostavenie účtovných výkazov, vypracovanie poznámok a následné predloženie účtovnej závierky ako celku vrátane všeobecných náležitostí na určené miesta predkladania. Z hľadiska charakteru ich môžeme rozčleniť na účtovnú závierku pozostávajúcu z prípravných prác, uzatvorenia účtovných kníh a zostavenie účtovnej závierky.

## 2.2 Rozpočet obce na roky 2014-2016

a porovnanie príjmov a výdavkov za roky 2006 – 2013 skutočnosť a plán na roky 2014-2016

**Skutočné príjmy vrátane rozpočtových organizácií:**

Text	Bežné príjmy		Kapitálové príjmy		Príjm. finančné operácie		Príjmy celkom	
	v tis. Sk	EUR	v tis. Sk	EUR	v tis. Sk	EUR	v tis. Sk	EUR
Skutočnosť 2006	28 348		3 689		277		32 314	
Skutočnosť 2007	32 096		3 096		4331		39 523	
Skutočnosť 2008	34 117		3 174		607		37 898	
Skutočnosť 2009		1 051 450		256 208		275 066		1 582 724

Skutočnosť 2010		982 338		138 889		162 633		1 283 860
Skutočnosť 2011		1 077 550		634 764		55 613		1 767 927
Skutočnosť 2012		1 059 197		35 279		6 806		1 101 282
Skutočnosť 2013		1 139 956		259 577		8 889		1 408 422
Plán na rok 2014		1 017 190		0		25 232		1 042 422
Plán na rok 2015		1 025 348		0		14 674		1 040 022
Plán na rok 2016		1 034 747		0		13 952		1 048 699

Text	Bežné výdavky		Kapitálové výdavky		Výdavkové finančné operácie		Výdavky celkom	
	v tis. Sk	EUR	v tis. Sk	EUR	v tis. Sk	EUR	v tis. Sk	EUR
Skutočnosť 2006	25 146		4 705		890		30 741	
Skutočnosť 2007	27 520		7 420		1 541		36 481	
Skutočnosť 2008	28 696		5 402		655		34 753	
Skutočnosť 2009		972 408		526 470		25 701		1 524 579
Skutočnosť 2010		942 806		291 868		26 898		1 261 572
Skutočnosť 2011		977 969		726 765		27 745		1 732 479
Skutočnosť 2012		978 013		58 948		43 388		1 080 349
Skutočnosť 2013		985 713		246 195		29 614		1 261 522
Plán na rok 2014		1 006 643		7 200		28 579		1 042 422
Plán na rok 2015		1 011 443		0		28 579		1 040 022
Plán na rok 2016		1 020 120		0		28 579		1 048 699

## 2.3 Transfery v roku 2013

Transfery sú v účtovníctve chápané širšie než podľa terminológie rozpočtovou klasifikáciou.

Transfery v účtovníctve zahŕňajú:

- transfery medzi subjektmi verejnej správy navzájom
- transfery od subjektov verejnej správy cudzím jednotkám
- transfery z rozpočtu EU (granty)

Pojem transfery označuje aj vzájomné vzťahy medzi účtovnými jednotkami rozpočtového, mimorozpočtového, peňažného a nepeňažného charakteru.

Pre účely zobrazenia koncepcie transferov podľa metodiky účtovníctva sú subjekty verejnej správy a ostatné subjekty rozdelené do štyroch skupín:

1. Ústredná správa (napr. štátna správa, ministerstvá.....)
2. Územná samospráva (obce, mestá, VÚC, RO, PO – obce, RO,PO – VÚC)
3. Špeciálna skupina verejnej správy (zdravotné poisťovne, sociálna poisťovňa)
4. Ostatné subjekty (podnikatelia, nadácie, rôzne združenia a iné).

Samostatné sledovanie má vplyv aj na zostavenie Konsolidovanej účtovnej závierky.

Transfery sa rozlišujú na:

- bežné
- kapitálové.

<b>Náklady na transfery a náklady z odvodov príjmov: Účet 58x</b>		<b>v €</b>
584 – Náklady na transfery z rozpočtu obce do RO (ZŠ s MŠ Pliešovce)		214 120,58
585 – Náklady na transfer z rozpočtu ostatným subjektom verejnej správy spoločný obecný úrad a CVČ		8 221,12
586 – Náklady na transfery z rozpočtu obce subjektom mimo verejnej správy		19 227,50
587 – Náklady na ostatné transfery		30,00
-----		
58 SPOLU		241 599,20

**Podrobný rozpis jednotlivých nákladových účtov vo vzťahu k transferom:**

Účet 584:	Cudzie zdroje – odpisy z kapitálovej dotácie	18 091,79
	Dotácia ZŠ s MŠ na originálne kompetencie	176 024,50
	Vlastné príjmy ZŠ zaslané ako dotácia	20 004,29

---

SPOLU		214 120,58
-------	--	------------

Účet 585:	Dotácia pre spoločný stavebný obecný úrad	7 768,32
	Dotácia pre CVČ	452,80

---

SPOLU		8 221,12
-------	--	----------

Účet 586:	Transfer OZ Rozmarín	1 500,00
	Transfer pre Kynologický zväz	120,00
	Dotácia pre deti na MDD	840,00
	Transfer pre TJ VLM Tatran Pliešovce	16 000,00
	Dotácia CVČ – subj. mimo verejnej správy	767,50

---

SPOLU		19 227,50
-------	--	-----------

Účet 587 :	Dotácia jednotlivcovi v hmotnej núdzi	30,00
------------	---------------------------------------	-------

**Výnosy z transferov a rozpočtových príjmov v obciach: Účet 69x**

		<b>v €</b>
Účet 693 - Výnosy samosprávy z bežných transferov zo ŠR		35 048,15
Účet 694 - Výnosy samosprávy z kapit. transferov zo ŠR (výnosy z odpisov)		107 159,82
Účet 697 - Výnosy samosprávy z bežných transferov od ostatných subjektov mimo verejnej správy (transfer z RF)		1 673,00
Účet 699 - Výnosy samosprávy z odvodu rozpočtových príjmov (vlastné príjmy ZŠ)		20 004,29

---

69 SPOLU		163 885,26
----------	--	------------

### 3 Bilancia aktív a pasív

#### 3.1 Aktíva

Názov	Skutoč. k 31.12.09 v €	Skutoč. k 31.12.10 v €	Skutočnosť k 31.12.11 v €	Skutočnosť k 31.12.12 v €	Skutoč. k 31.12.13 v €
<b>Neobežný majetok spolu</b>	<b>7 052 217</b>	<b>7 279 642</b>	<b>7 694 094</b>	<b>7 467 234</b>	<b>7 360 983</b>
z toho:					
Dlhodobý nehmotný majetok	6 797	28 144	29 936	29 936	30 482
Dlhodobý hmotný majetok	6 612 275	6 816 029	7 228 689	7 001 829	6 895 032
Dlhodobý finančný majetok	433 145	435 469	435 469	435 469	435 469
<b>Obežný majetok spolu</b>	<b>496 373</b>	<b>441 777</b>	<b>628 143</b>	<b>628 821</b>	<b>729 834</b>
z toho:					
Zásoby			240	132	170
Zúčtovanie medzi subjektmi verejnej správy	1 001	775	201 034	182 870	164 778
Dlhodobé pohľadávky	103	0	6 650	14 750	11 274
Krátkodobé pohľadávky	55 784	87 755	86 834	69 197	60 463
Finančné účty	428 863	348 749	333 385	351 872	488 149
Poskytnuté návratné finančné výpomoci dlhodobé	10 622	4 498			
Poskytnuté návratné finančné výpomoci krátkodobé				10 000	5 000
<b>Časové rozlíšenie spolu:</b>	<b>26 705</b>	<b>2 618</b>	<b>22 283</b>	<b>4 511</b>	<b>4 352</b>
z toho :					
Náklady budúcich období	1 866	1 961	2 147	2 569	3 124
Príjmy budúcich období	24 839	657	20 136	1 942	1 228
<b>Majetok spolu</b>	<b>7 575 295</b>	<b>7 724 037</b>	<b>8 344 520</b>	<b>8 100 566</b>	<b>8 095 169</b>

#### 3.2 Pasíva

Názov	Skutoč. k 31.12.09 v €	Skutoč. k 31.12.10 v €	Skutoč. k 31.12.11 v €	Skutoč. k 31.12.12 v €	Skutoč. k 31.12.13 v €
<b>Vlastné imanie</b>	<b>5 494 908</b>	<b>5 675 405</b>	<b>5 708 186</b>	<b>5 525 614</b>	<b>5 443 883</b>
z toho:					
Fondy účtovnej jednotky					
Oceňovacie rozdiely z kap.účasť	9 790	9 790	9 790	9 790	9 790
Výsledok hospodárenia	5 583 465	5 842 059	5 698 396	5 515 824	5 434 093
z toho: výsledok hospodárenia za účtovné obdobie	-98 347	-176 444	-168 452	-116 093	-81 731
<b>Závazky</b>	<b>1 026 097</b>	<b>988 830</b>	<b>959 980</b>	<b>991 052</b>	<b>961 284</b>
z toho:					
Rezervy	14 962	12 796	11 051	7 393	10 890
Zúčtovanie medzi subjektmi verejnej správy	604	3 109	1 806	3 889	4 660
Krátkodobé záväzky	90 772	27 994	29 802	75 425	70 786
Dlhodobé záväzky	919 759	944 931	917 321	904 345	874 948
Bankové úvery					
Prechodné účty pasív					
<b>Časové rozlíšenie</b>	<b>1 054 290</b>	<b>1 059 802</b>	<b>1 676 354</b>	<b>1 583 900</b>	<b>1 690 002</b>
<b>Vlastné zdroje krytia majetku a záväzky</b>	<b>7 575 295</b>	<b>7 724 037</b>	<b>8 344 520</b>	<b>8 100 566</b>	<b>8 095 169</b>

## 4 Náklady a výnosy

### Náklady

Názov	Skutoč. k 31.12.09 v tis. Sk	Skutoč. k 31.12.10 v €	Skutočnosť k 31.12.11 v €	Skutočnosť k 31.12.12 v €	Skutoč. k 31.12.13 v €
Spotrebované nákupy	134 182	104 135	104 545	96 240,82	104 446,63
Služby	145 366	127 460	135 607	100 130,78	89 377,10
Osobné náklady	140 804	130 582	146 152	151 166,23	147 151,67
Dane poplatky	996	747	1 106	695,05	384,08
Ostatné náklady na prevádzkovú činnosť	44 389	23 918	36 682	26 401,84	20 056,30
Odpisy, rezervy a opravné položky z prev. činnosti	289 808	362 306	340 591	400 060,71	356 257,55
Finančné náklady	32 495	34 745	32 105	37 282,57	35 029,56
Mimoriadne náklady	200				
Náklady na transfery a na náklady z odvodu príjmov	192 209	201 095	235 198	235 170,43	241 599,20
<b>Náklady spolu</b>	<b>980 449</b>	<b>984 988</b>	<b>1 031 986</b>	<b>1 047 148,43</b>	<b>994 302,09</b>

### Výnosy

Názov	Skutoč. k 31.12.09 v tis. Sk	Skutočnosť k 31.12.10 v €	Skutočnosť k 31.12.11 v €	Skutočnosť k 31.12.12 v €	Skutočnosť k 31.12.13 v €
Tržby za vlastné výkony a služby	22 312	19 949	18 362	19 297,83	19 215,78
Zmena stavu zásob	-349				
Aktivácia	9 120	6 571	2 882		587,01
Daňové a colné výnosy a výnosy z poplatkov	480 989	413 068	494 132	499 895,74	552 858,50
Ostatné výnosy z prevádzkovej činnosti	193 565	181 612	199 507	253 975,15	165 262,27
Zúčtovanie rezerv a opravných položiek z prev. činnosti	8 525	14 280	23 726	11 050,81	10 851,99
Finančné výnosy	1 659	1 049	830	431,03	298,07
Mimoriadne výnosy	202	1 293	49		
Výnosy z transferov a rozpočtových príjmov obciach, VUC	166 364	172 355	127 672	148 027,87	163 885,26
<b>Výnosy spolu</b>	<b>882 387</b>	<b>810 177</b>	<b>867 160</b>	<b>932 678,43</b>	<b>912 958,88</b>
Výsledok hospodárenia pred zdanením	-98 062	-174 811	-164 826	-114 470,00	-81 343,21
Daň z príjmov	285	1 633	3 626	1 623,24	387,64
<b>Výsledok hospodárenia po zdanení</b>	<b>-98 347</b>	<b>-176 444</b>	<b>-168 452</b>	<b>-116 093,24</b>	<b>-81 730,85</b>

## 5 Vývoj pohľadávok a záväzkov v €

### 5.1 Pohľadávky

**5.1.1 Krátkodobé pohľadávky 90 086,56 €**

**Daňové pohľadávky k 31.12.2013 = 319 1 889,03 €**

Z platobných výmerov miestnej dane z nehnuteľnosti a dane za psa 1 889,03 €

**Nedaňové pohľadávky k 31.12.2013 = 318 a 335 86 656,56 €**

Pohľadávky zo zrušenej PO Prevádzkareň obce- 48,90  
z obchodného styku

Predpis nájomného za 4x 11 b.j. a nadstavbu nad ubytovňou, byty v Polyfunkčnom objekte  
voči LOM a SLUŽBY Pliešovce s.r.o. 11 583,52

Nájomné za rok 2010 - 2013 LOM a SLUŽBY s.r.o 47 310,37

Pohľadávky voči LOM a SLUŽBY s.r.o. z faktúr 4 587,87

Pohľadávky voči Obecným lesom Pliešovce s.r.o. z faktúr 357,70

Pohľadávku voči Infokanál spol s r.o. z faktúr 3 091,84

Nájomné od Obecných lesov Pliešovce s.r.o. 1 915,12

Nájomné za prenájom pozemkov a nebytových priestorov 9 752,53

Nájom za hrobové miesta 176,28

Neuhradené faktúry 6 442,71

MP odpad 1 248,63

Pohľadávky voči zamestnancom 141,09

#### **Ostatné pohľadávky**

Daň z príjmov 1 540,97

**Konečný stav pohľadávok k 31.12.2013: 90 086,56 €**

**Opravné položky k pohľadávkam: 29 623,12 €**

Pohľadávky zo zrušenej PO Prevádzkareň obce- 48,90  
z obchodného styku

K daňovým pohľadávkam za roky 2008-2010 635,28

K penálom k daňovým pohľadávkam 2008-2010 35,48

K pohľadávkam za odpad 337,83

K daňovým pohľadávkam – pes 3,98

K pohľadávkam z obchodného styku a nájomného 1 503,86

Pohľadávky z nájomného od LOM a SLUŽBY, s.r.o.  
za roky 2010 100% a 2011 100% 27 057,79

**5.1.2 Dlhodobé pohľadávky 11 273,77 €**

Iné pohľadávky (náhrada za výrub stromov) 4 624,00

Iné pohľadávky (za služby) 6 649,77

## 5.2 Závazky

### Závazky dlhodobé v EUR

Soc. fond	1 644,29
Ostatné dlhodobé záväzky účet 479	857 942,86
Iné dlhodobé záväzky	15 361,15
<b>Závazky dlhodobé spolu</b>	<b>874 948,30 €</b>

### Závazky krátkodobé v EUR

Dodávatelia	3 072,06
Ostatné záväzky	52 112,70
Nevyfakturované dodávky	1 051,82
Zamestnanci	7 368,41
Zúčtovanie s orgánmi sociálneho poistenia a zdravotného poistenia	4 967,11
Ostatné priame dane	1 052,01
Iné záväzky	15 361,15
Záväzky z upísaných nesplatených cenných papierov	1 161,78
<b>Závazky krátkodobé spolu</b>	<b>86 147,04 €</b>

Rezervy 10 889,48

**Konečný stav záväzkov k 31.12.2013 956 623,67 €**

## 6 Predpokladaný budúci vývoj

Obec Pliešovce podala žiadosti na projekty ako je: dobudovanie splaškovej kanalizácie stoky „A2“ a A2-4“ – Environmentálny fond, vybudovanie Domu remesiel Pliešovce, Materiálové a technické zabezpečenie separovaného zberu v obci Pliešovce - Environmentálny fond a podľa výziev bude priebežne podávať ďalšie projekty.

Z vlastných zdrojov plánujeme vybudovať kanalizáciu vo dvore bývalej školskej jedálne.

Osadenie značenia ulíc a inštitúcií.

Tak ako v predchádzajúcich rokoch aj v roku 2014 plánujeme organizovať podujatia „Podjavorské folklórne slávnosti „ - 18. ročník a „Deň sv. Huberta“ – 11. ročník.