



OBEC PLIEŠOVCE, Hviezdoslavova 1, 962 63 Pliešovce

Výročná správa obce Pliešovce za rok 2008

Vypracovala: Zuzana Rievajová
ekonóm obce

Ing. Štefan Sýkora
starosta obce

OBSAH

1. Základná charakteristika obce Pliešovce.....	2
1.1 Geografické údaje	2
1.2 Demografické údaje	2
1.3 Ekonomické údaje.....	2
1.4 Symboly obce.....	3
1.5 História obce	3
1.6 Organizačná štruktúra obce.....	5
2. Ekonomické údaje	8
2.1 Obec a jej úlohy	8
2.2 Rozpočet obce Pliešovce na rok 2008 a jeho plnenie.....	14
2.2.1 Bežné príjmy obce v porovnaní na rozpočet.....	16
2.2.2 Kapitálové príjmy v porovnaní na rozpočet.....	16
2.2.3 Príjmové finančné opreácie v porovnaní na rozpočet.....	17
2.2.4 Bežné výdavky v porovnaní na rozpočet	17
2.2.5 Kapitálové výdavky v porovnaní na rozpočet.....	20
2.2.6 Výdavkové finančné operácie v porovnaní na rozpočet	21
2.3 Rozpočet obce na roky 2009-2010	21
2.4 Hospodárenie obce a rozdelenie výsledku hospodárenia za rok 2008	22
3. Bilancia aktív a pasív v tis. Sk	23
3.1 Aktíva	23
3.2 Pasíva	23
4. Vývoj pohľadávok a záväzkov v tis. Sk.....	24
4.1 Pohľadávky	24
4.2 Záväzky	25
5. Majetok.....	25
6. Hospodárenie obecných organizácií a vysporiadanie hospodárskych výsledkov za rok 2008.....	28

1. Základná charakteristika obce Pliešovce

Obec je samostatný územný samosprávny a správny celok Slovenskej republiky. Obec je právnickou osobou, ktorá samostatne hospodári s vlastným majetkom a vlastnými príjmami. Základnou úlohou obce pri výkone samosprávy je starostlivosť o všetranný rozvoj jej územia a o potreby jej obyvateľov.

1.1 Geografické údaje

Geografická poloha obce:

Poloha:

48° 25' 27" N

19° 09' 21" E

Susedné mestá a obce: je súčasťou mikroregiónu Pliešovská kotlina, do ktorej patrí: Sása, Bzovská Lehôtka, Babiná, Dobrá Niva, Podzámčok, Breziny

Obec Pliešovce leží v južnej časti Pliešovskej kotliny, v nadmorskej výške okolo 400 m n.m. Patria k nej roztrúsené lazy Lonec, Zálužok, Podjavorie, Zaježová, Lážteky, Podhánková, Siele, Uhlisko, Neresnica, Zamlyn a Zábava. Na východe ju ohraničuje horský hrebeň vyhasnutého vulkánu Javoria (1044 m n.m.), na západe Štiavnické vrchy, na juhu Krupinská vrchovina a na severe dolina Hrona.

Celková rozloha obce: rozloha obce:	5 611 ha
poľnohospodárska pôda	3 064 ha
orná pôda	829 ha
lesná pôda	2 123 ha
vodné plochy	21 ha
ostatné plochy	91 ha

1.2 Demografické údaje

počet obyvateľov:	2 264
počet rodinných domov	835
počet bytových domov	33

Národnostná štruktúra: Najpočetnejšou národnosťou je slovenská národnosť

1.3 Ekonomické údaje

Registrovaná miera nezamestnanosti v našej obci k 31.12.2008 9,55 %.

Je to podiel počtu uchádzačov o zamestnanie k ekonomicky aktívnemu obyvateľstvu.

1.4 Symboly obce

ERB



Symbol obce Pliešovce je erb (znak) obce Pliešovce, ktorý je tvorený modrým štítom a na zelenej pažiti je jeleň. Erb obce Pliešovce sa môže používať v rokovacích miestnostiach orgánov obce, na budove OCÚ a na úradných pečiatkach obce Pliešovce.

Používanie erbu inými subjektami môže povoliť len starosta obce na základe písomnej žiadosti.

VLAJKA



PEČIATKA



1.5 História obce

Prehľad histórie v chronologickom poradí do 20.storočia

7.september 1256

Doteraz najstaršia písomná zmienka o obci Pliešovce.

Uhorský kráľ Belo IV. dáva stotníkovi Budislavovi z Pliešoviec zem, za preukázané služby, s možnosťou túto zem slobodne predať. Originál je napísaný na pergamene a je uložený v Okresnom archíve na Ostrej Lúke.

(Doslovný preklad)

Belo IV. Uhorský kráľ 1256 sept.7

Belo z božej milosti kráľ uhorský, dalmácky, chorvátsky, ramský, srbský, haličský, vladimírsky a kumánsky všetkým v Krista veriacim tak prítomným ako i budúcim pozdravenia v spasiteľovi všetkých. Aby to, čo bolo kráľovskou vznešenosťou udelené svojim poddaným malo trvalú platnosť, nech je upevnené svedectvo listiny, aby sa to v priebehu času nemohlo zrušiť ako neplatné.

Preto týmto chceme všetkým oznámiť, že sme sa rozhodli odmeniť stotníka Budislava, strážcu nášho zvolenského lesa z **Pliešoviec**, ktorý nám v zápale svojej vernosti preukázal mnohé cenné služby, takým spôsobom, že mu darujeme zem medzi dvoma potokmi Lampna ležiacu. So všetkými jej úžitkami a náležitosťami. Túto zem dávame do trvalej a neodvolateľnej držby nielen jemu, ale aj jeho dedičom a potomkom. A vzhľadom na veľké zásluhy tohoto Budislava udeľujeme mu takú slobodu, že ak zostane bez potomkov, má možnosť, či už za svojho života alebo testamentárne, slobodne odkázať túto zem svojim bratom pokrvným príbuzným, alebo ju darovať za spásu svojej duše. Na pamiatku a večnú stálosť sme opatrili túto listinu našou dvojstrannou pečaťou. Dané rukou nášho milého a verného magistra Smaragda, stoličnobelehradského prepošta a nášho vicekancelára. Roku Pána 1256, 7. deň pred idami septembrovými, roku nášho panovania dvadsiateho druhého.

r. 1351

Kráľ Ľudovít I. Veľký v diplome rozoznáva Slovenské Pliešovce od Nemeckých Pliešoviec. Slovenské Pliešovce mali ešte väčšie slobody ako susedné dediny (Dobrá Niva, Babina a Sása), lebo boli oslobodené od dežmy (Slovenský letopis František V. Sasinek 1876).

r. 1419

Kráľ Žigmund Luxemburský vydal výsadnú listinu s privilégiami pre obec Pliešovce. Písaná je v latinčine.

r. 1425

V mestečku existuje lom, v ktorom sa láme vápenec a vyrába sa tu vápno. Prvá vápenka pod názvom Kalkofen.

r. 1523

Kráľ Ľudovít II. potvrdzuje privilégia a mestské výsady mestečku Pliešovce a dedinám Dobrá Niva, Babina a Sása.

r. 1548

Gróf Esterházy odpúšťa mestečku Pliešovce platenie daní ale Dobrej Nive ich ukladá.

r. 1550

Kráľ Ferdinand I. potvrdzuje privilégia mestečka

9. november 1565

Kráľ Maximilián II. nariaďuje všetkým krajinským hodnostárom a vyberačom mýt, aby rešpektovali staré výsady pliešovských mešťanov, podľa ktorých sú oslobodení od platenia mýta v celej krajine.

Zakazuje tiež zadržiavať ich tovary a predvolávať ich k cudzím súdom.

(Originál je napísaný na pergamene, je trochu poškodený a je uložený v Okresnom archíve na Ostrej Lúke.)

r. 1572

List richtára Pliešoviec richtárovi Kremnice, kde mu ďakuje za vypožičanie kata.

(List je opatrený zelenou voskovou pečaťou, písaný na polhárku. Vo vosku je otláčená pečať Pliešoviec, predstavujúca jeleňa s kolopisom + Sigillum + de + Bleschovitz. Adresa, nadpis a pozdrav je po latinsky.)

r. 1578

Obec vyrabovaná a vypálená Turkami.

r. 1599

Obec druhýkrát vyrabovaná a vypálená Turkami.

r. 1686

I. poratná kniha (Súpis majetkov).

r. 1727

Zástupcovia obce museli vo Zvolene právo hrdelné a právo meča dokazovať.

r. 1734

Obec žiada cisára Karola IV. o vydanie listiny s privilégiami, ako dôkaz pre Zvolenské panstvo.

r. 1737

Ďalší súdny spor s Esterházyovcami ohľadne privilégii mestečka Pliešovce.

r. 1747

Obnova listín, no právo meča už obec nedostala.

r. 1780

List občanov Pliešoviec grófovi Esterházymu.

10.októbra 1784

Evanjelický kostol bol postavený.

r. 1792

Oznámenie Zvolenskej stolici a Dobronivskému panstvu o právach a privilégiách mestečka Pliešovce.

r. 1816

Narodil sa v obci štúrovec Benjamín Pravoslav Červenák.

6.decembra 1832

Cisár František I. udeľuje mestečku Slovenské Pliešovce právo konať štyri výročné dobytčie jarmoky do roka so slobodnou kúpou a predajom, tak ako je to zvykom v slobodných kráľovských mestách, pod ochranou kráľa.

r. 1838

Hlavná grófska komora žiada obec o povolenie poľovačky. Taktiež v roku 1842, 1846 a 1850.

r. 1880

Bola zriadená I.žandárska stanica.

r. 1890

V obci bol zriadený obecný chudobienec, v ktorom boli ubytovaní štyria až piati najbiednejší občania.

r. 1892

Začala v obci prevádzku pošta.

r. 1893

Bol založený hasičský zbor.

r. 1894

V obci boli cesty vyštetované a vyvalcované.

r. 1886

V obci sa zriaďuje lekárň.

r. 1889

Začal ordinovať prvý lekár.

1.6 Organizačná štruktúra obce

a) obecné zastupiteľstvo

Obecné zastupiteľstvo je zastupiteľský zbor obce Pliešovce zložený z poslancov zvolených v priamych voľbách obyvateľmi obce Pliešovce. Obecné zastupiteľstvo má 9 poslancov. Obecné zastupiteľstvo rozhoduje o všetkých základných otázkach života obce Pliešovce a vykonáva vyhradenú právomoc podľa § 11 ods. 4 zákona SNR č. 369/90 Zb. o obecnom zriadení v znení neskorších predpisov.

Obecné zastupiteľstvo zriaďuje - obecnú radu
- komisie OZ
- výbory poslancov

Obecné zastupiteľstvo menuje: hlavného kontrolóra obce

b) starosta obce

Starosta obce je predstaveným obce a najvyšším výkonným orgánom obce, ktorého volia obyvatelia v priamych voľbách. Starosta je štatutárnym orgánom obce v majetkovoprávnych vzťahoch obce a v pracovnoprávnych vzťahoch pracovníkov obce, v administratívnych vzťahoch je správnym orgánom (§13 ods. 5 zákona SNR č. 369/90 Zb. o obecnom zriadení v znení neskorších predpisov).

Samosprávu obce vykonávajú obyvatelia obce:

- a/ orgánmi obce
- b/ hlasovaním obyvateľov obce
- c/ verejným zhromaždením obyvateľov

STAROSTA OBCE PLIEŠOVCE



Ing. Štefan SÝKORA

HLAVNÝ KONTROLÓR OBCE

Ing. Zuzana Šúrová

POSLANCI OcZ

Poslanci obecného zastupiteľstva pre volebné obdobie r.2006 – 2010:

Štefan STRHÁRSKY, Ing.

Euboš VITOVSKÝ, Ing.

Miroslav HALAJ, Ing.

Ján SÝKORA

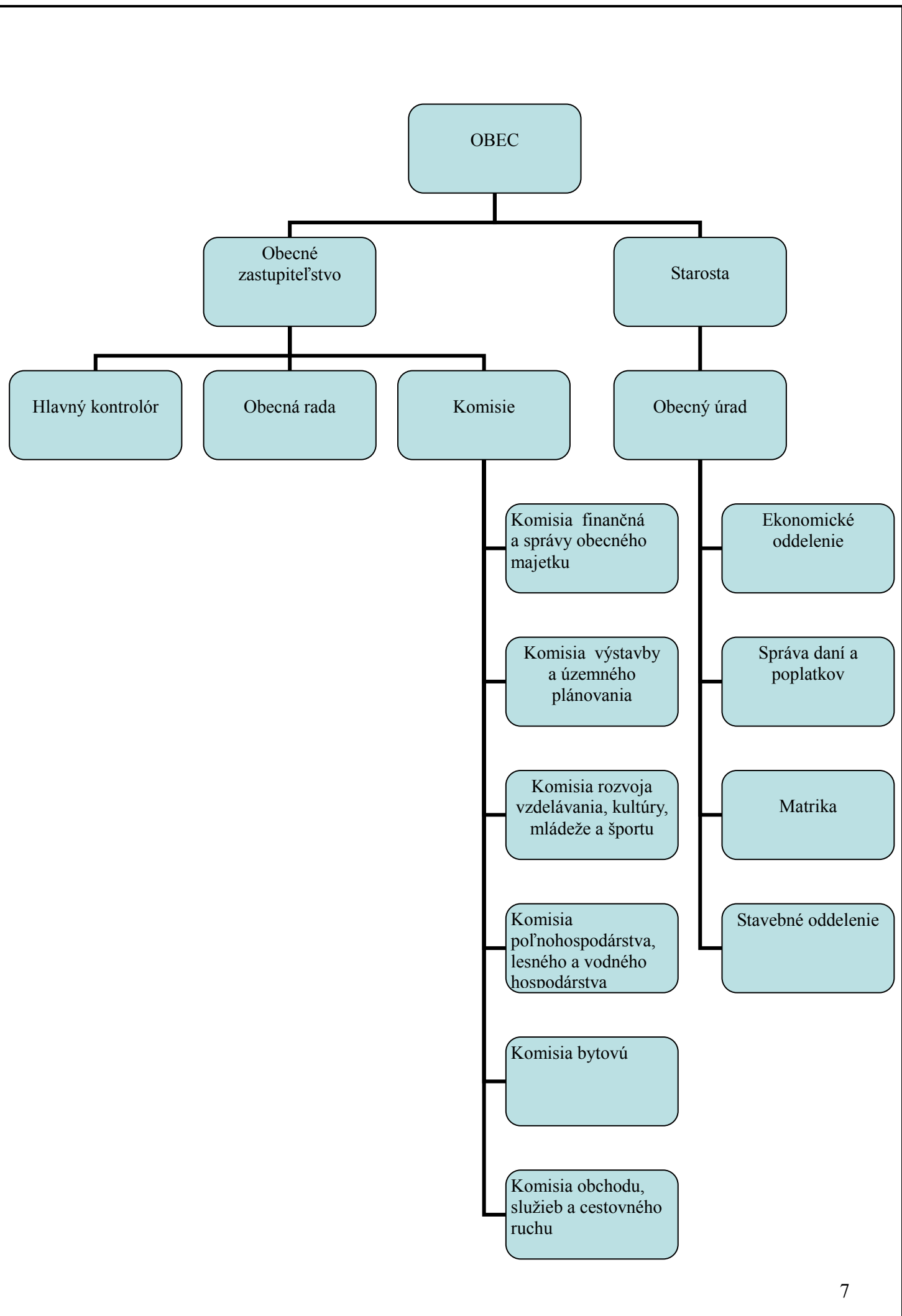
Ján HANZEL

Vladimír MACKO, Ing.,

Ján MACKO

Irena BLÁHOVÁ

Štefan MACKO



Obecné organizácie:

INFO KANÁL Pliešovce s.r.o. – 100% účasť obce

LOM a SLUŽBY s.r.o. – 100% účasť obce

BIOPLIEŠOVCE – 23 % účasť obce

OBECNÉ LESY PLIEŠOVCE s.r.o. – 100 % účasť obce

MIESTNE KULTÚRNE SREDISKO – príspevková organizácia obce, k 31.12.2009 zrušené

ZÁKLADNÁ ŠKOLA s MATERSKOU ŠKOLOU PLIEŠOVCE – rozpočtová organizácia obce

Spoločné úradovne pre viaceré obce

Spoločný obecný úrad (SOU) bol zriadený na základe zmluvy zo dňa 27.1.2003 s účinnosťou od 1.1.2003 na dobu neurčitú. Účastníkmi SOU je 23 obcí (mesto Zvolen, obce : Babiná, Bacúrov, Breziny, Budča, Dobrá Niva, Dubové, Kováčová, Lieskovec, Lukavica, Michalková, Očová, Ostrá Lúka, Babiná, Podzámčok, Sása, Sielnica, Trnie, Turová, Veľká Lúka, Železná Breznica, Bzovská Lehôtka, Hronská Breznica.

Spoločný obecný úrad je zriadený na zabezpečovanie úloh :

Stavebného úradu na úseku územného rozhodovania a stavebného poriadku

Na úseku ochrany vôd a hospodárení s nimi

Na úseku pozemných komunikácií

Na úseku ochrany drevín

Na prenesený výkon štátnej správy na obce

Sídlo : Mesto Zvolen

Námestie Slobody 22

960 01 Zvolen

2. Ekonomické údaje

2.1 Obec a jej úlohy

Obec financuje svoje potreby predovšetkým z vlastných príjmov, dotácií zo štátneho rozpočtu a z ďalších zdrojov. Na plnenie svojich úloh môže použiť návratné zdroje financovania a prostriedky mimorozpočtových peňažných fondov. Na plnenie rozvojového programu obce alebo na plnenie inej úlohy, na ktorej má štát záujem, možno obci poskytnúť štátnu dotáciu. Svoje úlohy môže obec financovať aj z prostriedkov združených s inými obcami, so samosprávnymi krajmi a s inými právnickými a fyzickými osobami.

Majetkom obce sú veci vo vlastníctve obce a majetkové práva obce. Majetok obce slúži na plnenie úloh obce, má sa zveľaďovať a zhodnocovať a vo svojej celkovej hodnote zásadne nezmenšený zachovať. Darovanie nehnuteľného majetku obce je neprípustné. Majetok obce možno použiť na verejné účely, na podnikateľskú činnosť a na výkon samosprávy obce. Zásady hospodárenia s majetkom obce určuje obecné zastupiteľstvo. Obec môže vložiť svoj majetok ako

vklad do obchodnej spoločnosti alebo môže zo svojho majetku založiť právnickú osobu. Obec môže upustiť od vymáhania majetkových práv, ak dôvody pre trvalé alebo dočasné upustenie určí v zásadách hospodárenia s majetkom obce.

Podiely na daniach v správe štátu upravuje zákon č. 564/2004 Z.z. o rozpočtovom určení výnosu dane z príjmov územnej samosprávy a o zmene a doplnení niektorých zákonov.

Dotácie na úhradu nákladov preneseného výkonu štátnej správy sa zabezpečujú prostredníctvom správcu kapitoly štátneho rozpočtu, do ktorého vecnej pôsobnosti patrí výkon štátnej správy, ktorý sa preniesol na obec.

Dotácie v súlade so zákonom o štátnom rozpočte na príslušný rozpočtový rok sa zabezpečujú prostredníctvom Ministerstva financií SR alebo správcu rozpočtovej kapitoly ŠR, do ktorého vecnej pôsobnosti patrí činnosť, ktorá sa má financovať.

Obec, ako subjekt verejnej správy zadaný v § 3 zákona č. 523/2004 Z.z. o rozpočtových pravidlách verejnej správy v znení neskorších predpisov, je právnickou osobou zapísanou v registri organizácií vedenom Štatistickým úradom SR podľa zákona č. 540/2001 Z.z. o štátnej štatistike.

Všeobecnou legislatívnou normou upravujúcou účtovníctvo vrátane účtovnej závierky rozpočtových organizácií a obcí je zákon č. 431/2002 Z.z. o účtovníctve v znení neskorších predpisov. V zmysle tohto zákona účtujú rozpočtové organizácie a obce v sústave podvojného účtovníctva.

Účtovnú závierku vo všeobecnosti upravuje tretia časť zákona č. 431/2002 Z.z. o účtovníctve v znení neskorších predpisov a definuje ju ako štruktúrovanú prezentáciu skutočností, ktoré sú predmetom účtovníctva, poskytovanú osobám, ktoré tieto informácie vyžadujú, pričom účtovná závierka tvorí jeden celok pozostávajúci zo všeobecných náležitostí a z jednotlivých súčastí – súvahy, výkazu ziskov a strát, poznámok.

Cieľom účtovnej závierky je poskytnúť verný a pravdivý obraz o účtovnej závierke. Informácie v účtovnej závierke sú užitočné, ak sú posudzované z hľadiska významnosti, zrozumiteľné, porovnateľné a spoľahlivé.

Vymedzenie predmetu účtovníctva obsahuje § 2 zákona o účtovníctve ako účtovanie a vykazovanie skutočností o stave a pohybe majetku, o stave a pohybe záväzkov, o rozdiel majetku a záväzkov, o výnosoch a nákladoch, o príjmoch a výdavkoch, o výsledku hospodárenia účtovnej jednotky v roku 2008 v zmysle zákona č. 431/2002 Z.z. o účtovníctve a opatrenia MF SR č. 16786/2007-31 z 8. augusta 2007, ktorým sa ustanovujú podrobnosti o postupoch účtovania a rámcovej účtovnej osnove pre rozpočtové organizácie, príspevkové organizácie, štátne fondy, obce a vyššie územné celky.

Zákon č. 431/2002 Z.z. o účtovníctve v znení neskorších predpisov v § 19 stanovuje povinnosť overenia individuálnej účtovnej závierky a v § 20 vyhotovenie výročnej správy, ktorej súlad s účtovnou závierkou musí byť tiež overený audítorom.

Účtovná závierka predstavuje kontinuálny proces činností, ktorých výsledkom je zostavenie účtovných výkazov, vypracovanie poznámok a následné predloženie účtovnej závierky ako celku vrátane všeobecných náležitostí na určené miesta predkladania. Z hľadiska charakteru ich môžeme rozčleniť na účtovnú závierku pozostávajúcu z prípravných prác, uzatvorenia účtovných kníh a zostavenie účtovnej závierky.

Prípravné práce sa uskutočnili pred uzavretím účtovných kníh a zahŕňali tieto okruhy činností:

- inventarizáciu,
- kontrolu bilančnej continuity,
- kontrolu nadväznosti analytických účtov a analytickej evidencie na syntetické účty,
- zaúčtovanie účtovných prípadov na účtoch, ktoré nesmú mať konečný zostatok,

- kontrolu účtu výsledku hospodárenia,
- kontrola zaúčtovania odpisov,
- doúčtovanie účtovných prípadov bežného účtovného obdobia,
- kontrolu formálnej správnosti účtovných zápisov.

Pri uzatváraní účtovných kníh obec postupuje nasledovne:

- zisťujú sa obraty jednotlivých účtov,
- zisťujú sa konečné stavy účtov prostriedkov a zdrojov rozpočtového hospodárenia, konečné zostatky ostatných súvahových účtov,
- zisťuje sa účtovný výsledok hospodárenia za účtovné obdobie

Náklady a výnosy od roku 2008

Od 1.1.2008 sa v samospráve uplatňuje **nová metodika akruálneho účtovníctva**, podľa ktorého sa náklady a výnosy účtujú v časovom období, s ktorým súvisia. Nová metodika účtovania a vykazovania vo verejnom sektore prinesie efektívnejšie riadenie verejných financií a zosúladí účtovníctvo vo verejnom sektore na Slovensku s medzinárodnými účtovnými štandardami pre verejný sektor.

Akruálny princíp je všeobecne uznávanou účtovnou zásadou. Podstatou tejto zásady je zohľadnenie všetkých nákladov a výnosov v účtovnom období, v ktorom vznikli, bez ohľadu na deň ich úhrady, inkasa alebo vyrovnania iným spôsobom.

Z dôvodu prechodu na novú metodiku účtovania od 1.1.2008 vyplynuli tieto najdôležitejšie povinnosti pre našu účtovnú jednotku:

- **evidencia majetku** – nová požiadavka na analytickú evidenciu dlhodobého majetku. Majetok sa musí evidovať podľa subjektov, ktorými bol obstaraný alebo podľa zdrojov financovania,
- **časové rozlíšenie nákladov a výnosov** – zistiť platby vopred, platby pozadu (nájomné, predplatné, poisťné, školné,.....)
- **opravné položky** – zistiť prechodné zníženie hodnoty dlhodobého majetku, zistiť pohľadávky, pri ktorých je opodstatnené predpokladať, že ich dlžník úplne alebo sčasti nezaplatí, sporné pohľadávky, nepremlčané pohľadávky, zistiť prechodné zníženie hodnoty zásob, dočasné zníženie úžitkovej hodnoty zásob (nepotrebné, nadbytočné zásoby.....)
- **rezervy** – zistiť prebiehajúce a hroziace súdne spory, nevyčerpané dovolenky vrátane sociálneho poistenia za rok 2007, nevyfakturované dodávky a služby, odstupné, odchodné, plnenia pre pracovníkov pri životných jubileách, náklady na overenie účtovnej závierky, stratové zmluvy a nevýhodné zmluvy, pokuty a penále
- **odpisový plán** – prehodnotiť odpisový plán a zaradenie majetku do jednotlivých odpisových skupín. Zostaviť nový odpisový plán (podľa doby využiteľnosti majetku) a zmeny premietnuť v evidencii majetku.

Znamenalo to nasledovné. Najprv sme museli zostaviť ročnú závierku podľa legislatívy platnej k 31.12.2007, potom vypracovať prevodový mostík začiatkových stavov k 1.1.2008, zostaviť súvahu po prevodovom mostíku počiatkových stavov k 1.1.2008, zaúčtovať účtovné prípady k 1.1.2008 v rámci prevodového mostíka, zostaviť súvahu po prevodovom mostíku začiatkových stavov a zaúčtovaní prípadov k 1.1.2008.

Nová metodika si vyžaduje kvalitné vzdelanie a kvalifikáciu účtovníkov ako aj pracovníkov jednotlivých oddelení pri predkladaní potrebných dokladov a podklady na spracovanie účtovných závierok. Priebežne sa zúčastňujeme školení zameraných na akruálne účtovníctvo a zavedenie nových postupov účtovania pre obce od 1.1.2008.

Porovnaním výnosov a nákladov vzniknutých v účtovnom období sa zistí výsledok hospodárenia za účtovné obdobie. Ak sú výnosy vyššie ako náklady, výsledok hospodárenia je kladný a nazýva sa zisk. Majetok obce rastie o hodnotu zisku. Ak sú výnosy nižšie ako náklady, výsledok hospodárenia je záporný a označuje sa ako strata. Majetok obce klesá o hodnotu straty.

Informácie o výnosoch a nákladoch

Druh výnosov	Popis /číslo účtu a názov/	Suma v tis. Sk
Tržby za vlastné výkony a tovar	602 – Tržby z predaja služieb	92
Aktivácia	624 - Aktivácia dlhodobého hmotného majetku	977
Daňové a colné výnosy a výnosy z poplatkov	632 – Daňové výnosy samosprávy	15 476
Ostatné výnosy	633 – Výnosy z poplatkov	521
	641 – Tržby z predaja DHM a DNHM	2 040
	646 – Výnosy z odpísaných pohľadávok	4
	645 – Ost.pokuty, penále	2
	648 – Ost.výnosy z prev.čin.	5 480
Zúčtovanie rezerv a opravných položiek z prevádzkovej a finančnej činnosti a zúčtovanie časového rozlíšenia	652- Zúčtovanie zákonných rezerv z prevádzkovej činnosti	155
	653 – Zúčtovanie ostatných rezerv	7
Finančné výnosy	662 – Úroky	85
Mimoriadne výnosy	678 – Ostatné mimoriadne výnosy	8
Výnosy z transferov a rozpočtových príjmov v obciach, VÚC, a v RO a PO zriadených obcou alebo VÚC	693 – Výnosy zo ŠR a od iných subj. VS	625
	694 – Výnosy z KT zo ŠR	2407
	695 – Výnosy z bežných transferov od Európskych spoločenstiev	44
	697 – Výnosy z BT od ostatných subjektov	313

	699 - Výnosy samosprávy z odvodu rozpočtových príjmov	411
Spolu		28 647

Druh nákladov	Popis /číslo účtu a názov/	Suma v tis. Sk
Spotrebované nákupy	501 – Spotreba materiálu	1 743
	502 – Spotreba energie	2 043
Služby	511 – Opravy a udržiavanie	1 423
	512 – Cestovné	15
	513 – Náklady na reprezentáciu	31
	518 – Ostatné služby	1 253
Osobné náklady	521 – Mzdové náklady	2857
	524 – Záonné sociálne poistenie	808
	525 – Ostatné sociálne poistenie	15
	527 – Záonné sociálne náklady	108
Dane a poplatky	538 – Ostatné dane a poplatky	38
Ostatné náklady na prevádzkovú činnosť	541 – ZC predaného DNM a DHM	659
	546 – Odpis pohľadávok	2
	548 – Ostatné náklady na prevádz. činnosť	266
Odpisy, rezervy a opravné položky z prevádzkovej a finančnej činnosti a zúčtovanie časového rozlíšenia	551 – Odpisy DHM a DNM	8 113
	552- Záonné rezervy	140
	553 – Tvorba ostatných rezerv	108
Finančné náklady	562 - Úroky	911
	568 – Ostatné finančné náklady	71
Náklady na transfery a náklady z odvodu	584 – Nákl. na transfer z rozp. obce	5139

príjmov	do RO	
	585 – Nákl.na transfer z rozp.ost.subjekt. VS	148
	586 – Nákl.na transfer z rozp.ost.mimo VS	3299
Dane z príjmov	591 – Splatná daň z príjmov	9
Spolu		29 199

Transfery

Transfery sú v účtovníctve chápané širšie než podľa terminológie rozpočtovou klasifikáciou. Transfery v účtovníctve zahŕňajú:

- transfery medzi subjektami verejnej správy navzájom
- transfery od subjektov verejnej správy cudzím jednotkám
- transfery z rozpočtu EU (granty)

Pojem transfery označuje aj vzájomné vzťahy medzi účtovnými jednotkami rozpočtového, mimorozpočtového, peňažného a nepeňažného charakteru.

Pre účely zobrazenia koncepcie transferov podľa novej metodiky účtovníctva sú subjekty verejnej správy a ostatné subjekty rozdelené do štyroch skupín:

1. Ústredná správa (napr. štátna správa, ministerstvá..)
2. Územná samospráva (obce, mestá, VÚC, RO, PO – obce, RO,PO – VÚC)
3. Špeciálna skupina verejnej správy (zdravotné poisťovne, sociálna poisťovňa)
4. Ostatné subjekty (podnikatelia, nadácie, rôzne združenia a iné).

Samostatné sledovanie bude mať vplyv na zostavenie Konsolidovanej účtovnej závierky za rok 2009.

Transfery sa rozlišujú na:

- bežné
- kapitálové.

Platí pravidlo, že transfery prijaté neovplyvňujú výsledok hospodárenia účtovnej jednotky a transfery poskytnuté ovplyvňujú výsledok hospodárenia.

Zároveň platí, že kapitálové a bežné transfery od cudzích subjektov prostredníctvom obce pre svoje subjekty, sa v obci nezobrazia ani ako náklad ani ako výnos, pretože obec je v tomto prípade len akousi „prechodnou stanicou“.

Náklady na transfery a náklady z odvodov príjmov: Účet 58x v Sk

584 – Náklady na transfery z rozpočtu obce do RO	5 139 410,37
585 – Náklady na transfer z rozpočtu ostatným subjektom verejnej správy	148 302,00
<u>586 – Náklady na transfery z rozpočtu obce subjektom mimo verejnej správy</u>	<u>3 298 780,00</u>
58 SPOLU	8 586 492,37

Podrobný rozpis jednotlivých nákladových účtov vo vzťahu k transferom:

Účet 584:	Cudzíe zdroje – odpisy z kapitálovej dotácie	3 994,-
	Dotácia MKS – príspevková organizácia obce	697 544,18
	Dotácia ZŠ na originálne kompetencie	1 507 000,-
	Dotácia MŠ na originálne kompetencie	2 520 000,-
	Vlastné príjmy ZŠ zaslané ako dotácia	346 737,78
	Vlastné príjmy MŠ zaslané ako dotácia	64 134,41
SPOLU		5 139 410,37

Účet 585:	Dotácia pre spoločný stavebný obecný úrad	148 302,-
SPOLU		148 302,-

Účet 586:	Kapitálová dotácia pre Obecné lesy Pliešovce s.r.o.	1 096 000,-
	Transfer pre LOM a SLUŽBY s.r.o.	600 000,-
	Transfer pre SVB a NP Lesnícka 22, Pliešovce	5 000,-
	Transfer pre organizáciu zabezpečujúcu zber a triedenie separovaného zberu	565 500,-
	Transfer pre katolícku cirkev	50 000,
	Transfer pre evanjelickú cirkev	300 000
	Transfer pre LOM a SLUŽBY s.r.o. Pliešovce	300 000,-
	Transfer pre Slovenský červený kríž	3 600,-
	Transfer pre kynológov	2 500,-
	Transfer pre TJ VLM Tatran Pliešovce	370 000,-
	Transfer rôzne	6 180,-
SPOLU		3 298 780,-

Výnosy z transferov a rozpočtových príjmov v obciach: Účet 69x v Sk

Účet 693 - Výnosy samosprávy z bežných transferov zo ŠR	625 237,-
Účet 694 - Výnosy samosprávy z kapit. transferov zo ŠR	2 406 906,-
Účet 695 - Výnosy z bežných transferov od ES	43 500,-
Účet 697 - Výnosy samosprávy z bežných transferov od ostatných subjektov mimo verejnej správy	312 719,50
Účet 699 - Výnosy samosprávy z odvodu rozpočtových príjmov	410 872,19
69 SPOLU	3 799 234,69

2.2 Rozpočet obce Pliešovce na rok 2008 a jeho plnenie

Rozpočet obce je základom finančného hospodárenia obce v príslušnom rozpočtovom (kalendárnom) roku. Pred schválením je rozpočet obce zverejnený 15 dní spôsobom obvyklým v obci – na informačnej tabuli obce a na internetovej stránke obce. Rozpočet obce je súčasťou rozpočtu sektora verejnej správy a obsahuje príjmy a výdavky, v ktorých sú vyjadrené finančné vzťahy k právnickým a fyzickým osobám pôsobiacim na území obce, obyvateľom žijúcim na tomto území vyplývajúce zo zákonov a z iných všeobecne záväzných právnych predpisov, všeobecne záväzných nariadení obce ako aj zo zmlúv. Zahŕňa aj finančné vzťahy štátu k rozpočtom obcí a k rozpočtovým organizáciám zriadeným obcou.

Zákon č. 523/2004 Z.z. o rozpočtových pravidlách verejnej správy v znení neskorších predpisov požaduje v rozpočte verejnej správy uplatňovanie rozpočtovej klasifikácie /vymedzenej na základe § 4 ods. 4 cit. zákona a opatrením MF SR č. MF/010175/2004-42, ktorým sa ustanovuje druhová, organizačná a ekonomická klasifikácia/, a to pri sledovaní plnenia rozpočtu verejnej správy a pri pohyboch na účtoch finančných aktív.

Obec a ňou zriadené rozpočtové organizácie zabezpečujú rôzne spoločenské úlohy nevýrobnej povahy. Ich prostredníctvom štát plní prevažnú väčšinu svojich hospodársko-organizačných, kultúrnych, výchovných a iných funkcií.

Obec a ňou zriadené rozpočtové organizácie hospodária s rozpočtovými prostriedkami a s prostriedkami prijatými od iných subjektov a zostavujú svoj rozpočet príjmov a výdavkov.

Obec financuje svoje potreby predovšetkým z vlastných príjmov, dotácií zo štátneho rozpočtu a z ďalších zdrojov. Na plnenie svojich úloh môže obec použiť návratné zdroje financovania a prostriedky mimorozpočtových peňažných fondov. Obec môže svoje úlohy financovať aj z prostriedkov združených s inými obcami, so samostatnými krajmi a s inými právnickými osobami alebo fyzickými osobami.

Plnenie rozpočtu a vybraných finančných ukazovateľov obce

- **bežný rozpočet**, v ktorom uvádza údaje o bežnom rozpočte príjmov a výdavkov na príslušný rok a o ich realizácii od začiatku roka do konca sledovaného obdobia v členení podľa rozpočtovej klasifikácie. Príjmy bežného rozpočtu tvoria položky 111, 121, 133 a kategórie 210, 220, 240, 290, 310 ekonomickej rozpočtovej klasifikácie. Výdavky bežného rozpočtu tvoria kategórie 610 až 650 ekonomickej rozpočtovej klasifikácie.
- **kapitálový rozpočet**, v ktorom uvádza údaje o kapitálovom rozpočte príjmov a výdavkov na príslušný rok a o ich realizácii od začiatku roka do konca sledovaného obdobia v členení podľa rozpočtovej klasifikácie. Príjmy kapitálového rozpočtu tvoria kategórie 230, 320 ekonomickej rozpočtovej klasifikácie. Výdavky kapitálového rozpočtu tvoria kategórie 710, 820 ekonomickej rozpočtovej klasifikácie.
- **finančné operácie**, ktorými sa realizujú návratné zdroje financovania a ich splácanie.
- **na stavoch a obratoch bankových účtoch** uvádza stavy a obraty bankových syntetických účtov a analytických účtov, ktoré má obec Pliešovce otvorené podľa účtovej osnovy a postupov účtovania pre rozpočtové organizácie a obce.

V rozpočte obce sa uplatňuje rozpočtová klasifikácia v súlade s osobitným predpisom. Rozpočet na rok 2008 bol zostavený v súlade s ust. § 10 zákona č. 583/2004 Z.z. o rozpočtových pravidlách územnej samosprávy a o zmene a doplnení niektorých zákonov v znení neskorších predpisov. Rozpočet sa vnútorne člení na bežné príjmy a bežné výdavky (ďalej len bežný rozpočet), kapitálové príjmy a kapitálové výdavky (ďalej len kapitálový rozpočet) a finančné operácie.

Rozpočet obce bol schválený obecným zastupiteľstvom dňa 14.12.2007 unesením č. 9/2007-OZ. Bol zmenený:

- prvá zmena schválená dňa 25.2.2008 uznesením č. 10/2008-OZ
- druhá zmena schválená dňa 28.4.2008 uznesením č.12/2008-OZ
- tretia zmena schválená dňa 30.6.2008 uznesením č.13/2008-OZ
- štvrtá zmena schválená dňa 27.8.2008 uznesením č.15/2008-OZ
- piata zmena schválená dňa 27.10.2008 uznesením č. 16/2008-OZ
- šiesta zmena schválená dňa 12.12.2008 uznesením č.18/2008-OZ

Upravený rozpočet obce vrátane RO s právnou subjektivitou k 31.12.2008:

Príjmy celkom	38 038
Výdavky celkom	38 038

Hospodárenie obce prebytok	0
-----------------------------------	----------

z toho:

Bežné príjmy	32 007
Bežné výdavky	30 368
Prebytok bežného rozpočtu	1 639

Kapitálové príjmy	3 122
Kapitálové výdavky	6 800
Prebytok kapitálového rozpočtu	- 3 678

Príjmové finančné operácie	2 909
Výdavkové finančné operácie	870
Hospodárenie z finanč. operácií	2 039

2.2.1 Bežné príjmy obce v porovnaní na rozpočet

Príjmy celkom	v tis. Sk
Schválený rozpočet	26 510
Upravený rozpočet 6. zmena	32 007
Skutočné čerpanie	34 117
% plnenia k upravenému rozpočtu	107,00

Kategória	Text	Rozpočet 2008 v tis. Sk	Skutočnosť 2008 v tis. Sk	%
	Príjmy celkom	32 007	34 117	107
100	Daňové príjmy	15 246	15 878	104
200	Nedaňové príjmy	5 837	6 353	109
310	Granty a transfery	10 514	11 476	109
	Príjmy RO	410	410	100

2.2.2 Kapitálové príjmy v porovnaní na rozpočet

Kapitálové príjmy celkom	v tis. Sk
Schválený rozpočet	0
Upravený rozpočet 6. zmena	3 122
Skutočné čerpanie	3 174
% plnenia k upravenému rozpočtu	101,67

Kategória	Text	Rozpočet 2008 v tis. Sk	Skutočnosť 2008 v tis. Sk	%
	Príjmy celkom	3 122	3 174	107
230	Kapitálové príjmy	1 854	1 903	103
320	Kapitálové granty a transfery	1 268	1 271	100

Hlavným kapitálovým príjmom bol príjem za predaj budovy bývalého kina. Príjem bol 1 000 tis. Sk. Ostatné príjmy boli z predaja obecných bytov, dopravného prostriedku a pozemkov vo vlastníctve obce. Ako kapitálovo určené finančné prostriedky boli poskytnutá obci dotácia z MŠ SR na rekonštrukciu sociálneho zariadenia športového areálu TJ TATRAN VLM Pliešovce – 1000 tis. Sk a z recyklačného fondu na rekonštrukciu strechy recyklačného strediska – 271 tis. Sk

2.2.3 Príjmové finančné operácie v porovnaní na rozpočet

Príjmové finančné operácie	v tis. Sk
Schválený rozpočet	0
Upravený rozpočet 6. zmena	2 909
Skutočné čerpanie	607
% plnenia k upravenému rozpočtu	20,86

Kategória	Text	Rozpočet 2008 v tis. Sk	Skutočnosť 2008 v tis. Sk	%
	Príjmové finančné operácie celkom	2909	607	20,87
453	Zostatok prostriedkov z prechádzajúcich rokov	11	7	63,63
454	Prevod prostriedkov z peňažných fondov	2 298	0	0
514	Ostatné úvery, pôžičky a návratné finančné výpomoci	600	600	100

Z roku 2007 zostali nevyčerpané finančné prostriedky, ktoré boli určené na prenesené kompetencie. Tieto sa môžu do ďalšieho roku preniesť len na tovary a služby a musia byť použité do konca marca budúceho roka. Táto podmienka bola splnená.

Vrátená bola aj časť pôžičky, ktorá bola poskytnutá obecnej s.r.o. LOM a SLUŽBY Pliešovce. Bola vrátená vo výške 600 tis. Sk.

V rozpočte bolo plánovaný aj prevod finančných prostriedkov z rezervného fondu. Tieto sa použiť nemuseli, lebo bol dostatok bežných príjmov, ktoré pokryli aj kapitálové výdavky.

2.2.4 Bežné výdavky v porovnaní na rozpočet

Bežné výdavky celkom	v tis. Sk
Schválený rozpočet	25 987
Upravený rozpočet 6. zmena	30 368
Skutočné čerpanie	28 696
% plnenia k upravenému rozpočtu	94,49

Oddiel		Text	Rozpočet 2008 v tis. Sk	Skutočnosť 2008 v tis. Sk	%
		Bežné výdavky celkom	30 368	28 696	94
01.1.1.6 - Obce	600	Výdavky za obecný úrad	4604	4400	96
	610	Mzdy, platy, služobné príjmy a ostatné osobné príjmy	2 174	2 172	100
	620	Poistné a príspevok do poisťovní	747	717	96
	630	Tovary a služby	1683	1511	90
01.1.2 – Finančná a rozpočt. oblasť	600	Výdavky za finančné služby	90	81	90
	630	Tovary a služby	65	62	95
	650	Splácanie úrokov a ostatné platby súvisiace s úverom	25	19	77
01.3.3 - Matrika	600	Výdavky za matriku	80	61	76
	610	Mzdy, platy, služobné príjmy a ostatné osobné príjmy	46	41	90
	620	Poistné a príspevok do poisťovní	24	19	79
	630	Tovary a služby	10	1	9
02.2.0 Civilná ochrana	600	Výdavky za skladníkov CO	5	5	100
	630	Tovary a služby	5	5	100
03.2.0 Ochrana pred požiarmi	600	Výdavky za požiarňu ochranu	153	86	56
	630	Tovary a služby	153	86	56
04.2.1.4 Pozem. úpravy	600	Výdavky spolu	5	1	22
	630	Tovary a služby	5	1	22
04.4.3 Výstavba	600	Výdavky celkom	180	161	89
	640	Bežné transfery	180	161	89
04.5.1.3 Správa a údržba ciest	600	Výdavky za údržbu ciest	1 300	1 124	86
	620	Poistné a príspevok do poisťovní	1	0	2
	630	Tovary a služby	1 299	1 124	86
05.1.0 Nakladanie s odpadmi	600	Výdavky za odpady	1 397	1 388	99
	610	Mzdy, platy, služobné príjmy a ostatné osobné príjmy	29	27	94
	620	Poistné a príspevok do poisťovní	14	10	73
	630	Tovary a služby	1075	1072	100
	640	Bežné transfery	279	279	100
05.2.0 Nakladanie s odpad. vodami	600	ČOV	580	528	91
	630	Tovary a služby	580	528	91
06.1.0 Rozvoj bývaní	600	Výdavky za rozvoj bývaní	987	880	89
	630	Tovary a služby	100	8	8
	650	Splácanie úrokov a ostatné platby súvisiace s úverom	887	872	98
06.2.0 Rozvoj obcí	600	Výdavky za rozvoj obcí	1 345	1 221	91
	610	Mzdy, platy, služobné príjmy a ostatné osobné príjmy	35	29	83
	620	Poistné a príspevok do poisťovní	15	11	74
	630	Tovary a služby	978	874	89
	640	Bežné transfery	317	307	97
06.4.0 Verejné osvetlenie	600	Výdavky za verejné osvetlenie	600	501	83
	630	Tovary a služby	600	501	83

06.6.0 Bývanie a občians.vybavenosť inde	600	Výdavky celkom	488	418	86
	630	Tovary a služby	448	379	85
	650	Splácanie úrokov a ostatné platby súvisiace s úverom	40	39	98
07.2.1 Všeobecná lekárska zdravotná starostlivosť	600	Výdavky za zdravotné stredisko	590	358	92
	610	Mzdy, platy, služobné príjmy a ostatné osobné príjmy	27	15	54
	620	Poistné a príspevok do poisťovní	13	5	42
08.1.0 Rekreačné a športové služby	600	Výdavky za šport	743	742	100
	620	Poistné a príspevok do poisťovní	1	0	0
	630	Tovary a služby	372	372	100
08.2.0.3 Klubové a špeciálne kultúrne zariadenia	600	Výdavky celkom	1 205	1 204	100
	630	Tovary a služby	507	506	100
	640	Bežné transfery pre MKS Pliešovce	698	698	100
08.2.0.9 Ostatné kultúrne služby	600	Výdavky celkom	175	128	73
	630	Tovary a služby	150	117	78
	640	Bežné transfery	25	11	43
08.3.0 Vysielacie a vydavateľské služby	600	Výdavky celkom	120	57	48
	630	Tovary a služby	120	57	48
08.4.0 Náboženské a iné spoločenské služby	600	Výdavky celkom	773	530	69
	610	Mzdy, platy, služobné príjmy a ostatné osobné príjmy	75	65	87
	620	Poistné a príspevok do poisťovní	27	25	93
	630	Tovary a služby	245	50	21
	640	Bežné transfery	426	390	92
09.1.2.1 Základné vzdelanie bežnou starostlivosťou	600	Výdavky celkom	45	44	97
	630	Tovary a služby	45	44	97
09.5.0.4 Zariadenia pre celoživotné vzdelávanie	600	Výdavky celkom	30	30	100
	630	Tovary a služby - školenia	30	30	100
10.2.0.1 Zariadenia sociálnych služieb	600	Výdavky celkom	36	27	76
	630	Tovary a služby- klub dôchodcov	36	27	76
10.5.0 Nezamestnanosť – aktivačná činnosť	600	Výdavky celkom	350	307	88
	610	Mzdy, platy, služobné príjmy a ostatné osobné príjmy	140	118	84
	620	Poistné a príspevok do poisťovní	54	40	74
	630	Tovary a služby	132	126	96
10.7.0.1 Dávky sociálnej pomoci	600	Výdavky celkom	251	188	75
	640	Bežné transfery	24	23	97
Výdavky ZŠ a MŠ	Výdavky škôl		14 236	14 226	100

2.2.5 Kapitálové výdavky v porovnaní na rozpočet

Kapitálové výdavky celkom	v tis. Sk
Schválený rozpočet	0
Upravený rozpočet 6. zmena	6 800
Skutočné čerpanie	5 402
% plnenia k upravenému rozpočtu	79,44

Oddiel		Text	Rozpočet 2008 v tis. Sk	Skutočnosť 2008 v tis. Sk	%
		Kapitálové výdavky celkom	6 800	5 402	79,44
01 Všeobecné verejné služby - obec	713	Počítačová sieť na OcU	88	80	90,9
04 Ekonomická oblasť	717	Kapitálový transfer pre Obecné lesy Pliešovce s.r.o. na zverniciu	500	500	100
	723	Transfer na nákup úžitkového vozidla a na projekt protipožiarne lesné cesty pre Obecné lesy Pliešovce s.r.o.	596	596	100
05.1.0 Nakladanie s odpadmi	717	Rekonštrukcia strechy na recyklačnom stredisku	268	239	89
05.2.0 Nakladanie s odpadovými vodami	716	Projekt na splaškovú kanalizáciu na ul. Obrancov mieru	270	143	53
	717	Kanalizačná prípojka pre sociálne zariadenie v športovom areáli	80	30	37
06.2.0 Rozvoj obcí	711	Nákup pozemkov	100	93	93
	717	Modernizácia domu služieb – bankomat a SD Družba	810	114	14,07
	723	Transfer pre LOM a SLUŽBY s.r.o.	600	600	100
06.4.0 Verejné osvetlenie	717	Rekonštrukcia VO	230	126	55
06.6.0 Bývanie a občianska vybavenosť	717	Rekonštrukcia kuchynky v SD Družba a vykurovanie v ubytovni na Zaježovej	746	410	55
07 Zdravotníctvo	717	Modernizácia zubnej ambulancie	39	39	100
08.1.0 Rekreačné a športové služby	717	Rekonštrukcia sociálneho zariadenia v športovom areáli	2 100	2 095	100
08.3.0 Vysielacie a vydavateľské služby	717	Rekonštrukcia miestneho rozhlasu	232	231	100
09 Vzdelávanie	716	Projekty na zateplenie budovy Základnej a Materskej školy v Pliešovciach	100	65	65

09 Vzdelávanie	Nákup režónu základná škola	41	41	100
----------------	-----------------------------	----	----	-----

2.2.6 Výdavkové finančné operácie v porovnaní na rozpočet

Výdavkové finančné operácie	v tis. Sk
Schválený rozpočet	523
Upravený rozpočet 6. zmena	870
Skutočné čerpanie	655
% plnenia k upravenému rozpočtu	75,29

Oddiel		Text	Rozpočet 2008 v tis. Sk	Skutočnosť 2008 v tis. Sk	%
		Výdavkové finančné operácie celkom	870	655	75
06.1.0 Rozvoj bývania	821	Splácanie úveru 4x11 b.j. na ul. Obrancov mieru	684	540	79
06 2 0 Rozvoj obcí	814	Založenie obchodnej spoločnosti BIOPLIEŠOVCE	70	0	0
06.6.0 Bývanie a občianska vybavenosť	821	Splácanie úveru nadstavba na ubytovňou	116	115	100

2.3 Rozpočet obce na roky 2009-2010

Skutočné príjmy vrátane rozpočtových organizácii:

Text	Bežné príjmy		Kapitálové príjmy		Príjm. finančné operácie		Príjmy celkom	
	tis. Sk	EUR	tis. Sk	EUR	tis. Sk	EUR	tis. Sk	EUR
Skutočnosť 2006	28 348		3 689		277		32 314	
Skutočnosť 2007	32 096		3 096		4331		39 523	
Skutočnosť 2008	34 117		3 174		607		37 898	
Plán na rok 2009	28 155	934 589	11 999	398327	4 543	150802	44 699	1 483718
Plán na rok 2010	29 466	978 098		0		0	29 466	978 098
Plán na rok 2011	30 634	1 016867		0		0	30 634	1 016867

Text	Bežné výdavky		Kapitálové výdavky		Výdav. finančné operácie		Výdavky celkom	
	tis. Sk	EUR	tis. Sk	EUR	tis.Sk	EUR	tis.Sk	EUR
Skutočnosť 2006	25 146		4 705		890		30 741	
Skutočnosť 2007	27 520		7 420		1 541		36 481	
Skutočnosť 2008	28 696		5 402		655		34 753	
Plán na rok 2009	27 839	924065	4 143	137524	717	23802	32 698	1 085391
Plán na rok 2010	28 725	953498		0	741	24600	29 466	978 098
Plán na rok 2011	29 893	992267		0	741	24600	30 634	1 016867

2.4 Hospodárenie obce a rozdelenie výsledku hospodárenia za rok 2008

v tis. Sk	Upravený rozpočet	Skutočnosť
Príjmy bez finančných operácií	35 129	37 291
Z toho:		
Bežné príjmy	31 597	33 707
Kapitálové príjmy	3 122	3 174
Vlastné príjmy RO	410	410
Výdavky bez finančných operácií	37 168	34 098
Z toho:		
Bežné výdavky	16 132	14 470
Kapitálové výdavky	6 800	5 402
Výdavky RO	14 236	14 226
Prebytok hospodárenia	- 2039	3 193

Hospodársky výsledok na základe návrhu na zúčtovanie hospodársky výsledkov dosiahnutých za rok 2008 bude rozdelený nasledovne:

Hospodársky výsledok v Sk	3 190 689,49
Previesť na:	
Účet fondu rozvoja bývania –	196 249,-
Finančné prostriedky z predaja bytov	
Účet rezervného fondu –	2 983 127,49
Zostatok hospodárskeho výsledku obce	
Nevyčerpané účelovo určené prostriedky na	11 313,-

bežné výdavky pre Základnú školu Pliešovce

Prerokovanie Záverečného účtu obce Pliešovce sa navrhuje uzatvoriť s výrokom :

„ Celoročné hospodárenie sa schvaľuje bez výhrad“.

Účtovný hospodársky výsledok

- 554 256,02 Sk / - 18 397,93 €

Tento výsledok sa zaúčtuje na účet 428 – Nevysporiadaný výsledok hospodárenia minulých rokov.

3. Bilancia aktív a pasív v tis. Sk

3.1 Aktíva

Názov	Skutočnosť k 31.12.2005	Skutočnosť k 31.12.2006	Skutočnosť k 31.12.2007	Skutočnosť k 31.12.2008
Neobežný majetok spolu	193 685	197 564	206 465	202 629
z toho:				
Dlhodobý nehmotný majetok	0	0	0	0
Dlhodobý hmotný majetok	181 489	184 968	193 920	190 084
Dlhodobý finančný majetok	12 196	12 596	12 545	12 545
Obežný majetok spolu	11 381	13 183	17 876	18 469
z toho:				
Zásoby	0	9	22	39
Zúčtovanie medzi subjektami verejnej správy	-			37
Dlhodobé pohľadávky				0
Krátkodobé pohľadávky	1 692	1 474	2 219	1 269
Finančné účty	9 389	11 700	14 635	16 724
Poskytnuté návratné finančné výpomoci dlhodobé	300		1 000	400
Poskytnuté návratné finančné výpomoci krátkodobé	0	0		
Časové rozlíšenie spolu:	0	0		47
z toho :				47
Náklady budúcich období				
Majetok spolu	205 066	210 747	224 341	221 145

3.2 Pasíva

Názov	Skutočnosť k 31.12.2005	Skutočnosť k 31.12.2006	Skutočnosť k 31.12.2007	Skutočnosť k 31.12.2008
Vlastné zdroje krytia majetku	181 061	187 139	196 959	167 654
z toho:				
Fondy účtovnej jednotky	201 701	206 890	217 052	
Výsledok hospodárenia	-20 640	-19 751	-20 093	167 654
Závazky	24 005	23 608	27 382	26 618
z toho:				
Rezervy				248
Dlhodobé záväzky +zúčt.	29	30	38	168

s verej.správou				
Krátkodobé záväzky	439	530	839	359
Bankové úvery	23 537	23 047	26 498	25 843
Prechodné účty pasív			7	
Časové rozlíšenie				26 873
Vlastné zdroje krytia majetku	205 066	210 747	224 341	221 145

4. Vývoj pohľadávok a záväzkov v tis. Sk

4.1 Pohľadávky

Daňové pohľadávky k 31.12.2008 = 319 33 tis. Sk

Z platobných výmerov miestnej dane z nehnuteľnosti 33 tis. Sk

Nedaňové pohľadávky k 31.12.2008 = 318 1 674 tis. Sk

Pohľadávky zo zrušenej PO Prevádzkareň obce-
za nebytové priestory 340 tis. Sk

Pohľadávky zo zrušenej PO Prevádzkareň obce-
za stočné 23 tis. Sk

Pohľadávky zo zrušenej PO Prevádzkareň obce-
z obchodného styku 37 tis. Sk

Pohľadávky zo zrušenej PO Prevádzkareň obce-
za bytové priestory 77 tis. Sk

pohľadávky zo zrušenej PO Obecné lesy Pliešovce –
z obchodného styku 38 tis. Sk

Preplatok elektrickej energie za rok 2008 122 tis. Sk

Predpis nájomného za 4x 11 b.j. voči LOM a SLUŽBY
Pliešovce s.r.o. 353 tis. Sk

Predpis nájomného za byty v nadstavbe nad ubytovňou
voči LOM a SLUŽBY Pliešovce s.r.o. 40 tis. Sk

Nájomné za prenájom pozemkov a nebytových priestorov 111 tis. Sk

Neuhradené faktúry 266 tis. Sk

Fakturácia za odpad, prenájom 267 tis. Sk

Konečný stav pohľadávok k 31.12.2008: 1 707 tis. Sk

Opravné položky k pohľadávkam: 438 tis. Sk

Pohľadávky zo zrušenej PO Prevádzkareň obce-
za nebytové priestory 340 tis. Sk

Pohľadávky zo zrušenej PO Prevádzkareň obce-
za stočné 23 tis. Sk

Pohľadávky zo zrušenej PO Prevádzkareň obce- z obchodného styku	37 tis. Sk
pohľadávky zo zrušenej PO Obecné lesy Pliešovce – z obchodného styku	38 tis. Sk

4.2 Závazky

Závazky dlhodobé v tis. Sk

Soc. fond	31	
Iné záväzky 379	126	
Závazky krátkodobé v tis. Sk		
Dodávatelia	79	
Ostatné záväzky	159	
Zamestnanci	18	
Zúčtovanie s orgánmi sociálneho poistenia a zdravotného poistenia		75
Daň z príjmov		9
Ostatné priame dane		19
Ostatné záväzky voči zamestnancom	35	

5. Majetok

Dlhodobý nehmotný a dlhodobý hmotný majetok

1. Prehľad o pohybe dlhodobého hmotného majetku /v tis. Sk/

a) OBSTARÁVACIA CENA

Názov	Účet	Riadok súvahy	OC k 31.12.2007	Prírastky +	Úbytky -	Presuny +/-	OC k 31.12.2008
Pozemky	031	012	99690	205	202		99693
Umelecké diela a zbierky	032	013	-				
Predmety z drahých kovov	033	014	-				
Stavby	021	015	143531	10839	950		153420
Samostatné hnutelné veci a súbory hnut. vecí	022	016	7082	76	69		7089
Dopravné prostriedky	023	017	5341		338		5003
Pestovateľské celky trvalých porastov	025	018	-				
Základné stádo a ťažné zvieratá	026	019	-				
Drobný DHM	028	020	137				137
Ostatný DHM	029	021	-				

Spolu			255781	11120	1559		265342
--------------	--	--	---------------	--------------	-------------	--	---------------

b) OPRÁVKY A OPRAVNÉ POLOŽKY

Názov	Účty	Riadok súvahy	Oprávky, OP k 31.12.2007	Prírastky +	Úbytky -	Presuny + / -	Oprávky, OP k 31.12.2008
OP k pozemkom	092	012	-				
OP k umeleckým dielam a zbierkam	092	013	-				
OP k predmetom z drahých kovov	092	014	-				
Oprávky a OP k stavbám	081 092	015	59886	58936	52387		66435
Oprávky a OP k samostatným hnutelným veciam a súb.hn.v.	082 092	016	4127	4058	3197		4988
Oprávky a OP k dopravným prostriedkom	083 092	017	5089	124	338		4875
Oprávky a OP k pestovateľs. celkom trvalých porastov	085 092	018	-				
Oprávky a OP k základnému stádu a ťažným zvieratám	086 092	019	-				
Oprávky a OP k drobnému DHM	088 092	020	66		17		83
Oprávky a OP k ostatnému DHM	089 092	021					
Spolu			69168	63118	55939		76381

c) ZOSTATKOVÁ HODNOTA

Názov	Účty	Riadok súvahy	Zostatková hodnota k 31.12.2007	Zostatková hodnota k 31.12.2008
ZH pozemkov	/031/ - /092/	012	99 690	99 693
ZH umeleckých diel a zbierok	/032/ - /092/	013	0	0
ZH predmetov z drahých kovov	/033/ - /092/	014	0	0
ZH stavieb	/021/ - /081+092/	015	83 645	86 985
ZH samostatných hnutelných vecí a súborov hnutelných. vecí	/022/ - /082+092/	016	2 955	2 101
ZH dopravných prostriedkov	/023/ - /083+092/	017	252	128
ZH pestovateľských celkov trvalých porastov	/025/ - /085+092/	018	0	0
ZH základného stáda a ťažných zvierat	/026/ - /086+092/	019	0	0
ZH drobného DHM	/028/ - /088+092/	020	71	54

ZH ostatného DHM	/029/ - /089+092/	021		
Spolu			186 613	188 961

Dlhodobý finančný majetok

1. Prehľad o pohybe dlhodobého finančného majetku /v tis. Sk/

a) OBSTARÁVACIA CENA

Názov	Účet	Riadok súvahy	OC k 31.12.2007	Prírastky +	Úbytky -	Presuny +/-	OC k 31.12.2008
Podielové CP a podiely v dcérskej ÚJ	061	025	400				400
Podielové CP a podiely v spoločnosti s podstatným vplyvom	062	026	-				-
Realizovateľné cenné papiere	063	027	-				-
Dlhové cenné papiere držané do splatnosti	065	028	-				-
Pôžičky ÚJ v konsolidovanom celku	066	029	-				-
Ostatné pôžičky	067	030	-				-
Ostatný DFM	069	031	12 145				12 145
Spolu			12 545	0	0	0	12 545

Majetkové podiely účtovnej jednotky v iných spoločnostiach (v tis. Sk)

Informácia o spoločnostiach, v ktorých má účtovná jednotka majetkový podiel /riadky 025 až 026 súvahy/:

Názov spoločnosti	Právna forma	Základné imanie /ZI/ spoločnosti v tis. Sk	Podiel ÚJ na ZI spoločnosti v %	Podiel ÚJ na hlasovacích právach v %	Hodnota vlastného imania spoločnosti k 31.12. 2008	Hodnota vlastného imania spoločnosti k 31.12. 2007	Hodnota k 31.12. 2008	Hodnota k 31.12. 2007
LOM a SLUŽBY	s.r.o.	200	100	100	672	313		
Obecné lesy	s.r.o.	200	100	100	476	212		
Spolu		400			1 148	525		

6. Hospodárenie obecných organizácií a vysporiadanie hospodárskych výsledkov za rok 2008

Obecný úrad – podnikateľská činnosť

Strata z podnikateľskej činnosti obce vo výške 9 686,- Sk / 321,52 € bude vykrytá z rezervného fondu obce

Miestne kultúrne stredisko

Záporný hospodársky výsledok v hlavnej činnosti po zdanení vo výške 82 099,74 Sk / 2725,12 € previesť na účet nevysporiadaný výsledok hospodárenia minulých rokov.

LOM a SLUŽBY s.r.o. Pliešovce

Rozdelenie zisku vo výške 304 572,92 Sk / 10 109,97 € sa navrhuje nasledovne:

- | | |
|--|------------|
| a) 5 % z čistého zisku organizácie bude zdrojom tvorby rezervného fondu | 505,50 € |
| b) na odmeny pre členov dozor. rady za rok 2008 | 80,- € |
| c) príspevok do sociálneho fondu | 800,- € |
| d) zostatok zisku preúčtovať na účet 428 – Nerozdelený zisk minulých rokov | 8 724,47 € |

Obecné lesy Pliešovce s.r.o.

Rozdelenie zisku vo výške 49 988,67 Sk / 1 659,32 € sa navrhuje nasledovne:

- | | |
|---|-----------|
| a) 5 % z čistého zisku organizácie bude zdrojom tvorby rezervného fondu | 82,97 € |
| b) na tvorbu sociálneho fondu | 1 000,- € |
| c) na odmeny pre členov dozornej rady | 120,- € |
| d) zvyšok previesť na účet 428-Nerozdelný zisk minulých rokov | 456,35 € |

INFOKANÁL s.r.o.

Rozdelenie zisku vo výške 10 399,92 Sk / 345,21 € sa navrhuje nasledovne:

- | | |
|--|----------|
| a) prídelenie do rezervného fondu 5 % zo zisku | 17,26 € |
| b) pokrytie straty z minulých rokov | 327,95 € |

Záver

Plánované akcie a investície v roku 2009 – zateplenie základnej a materskej školy v náklade cca 302 tis. Eur financované z eurofondov s 5 % spoluúčasťou obce. Bol podaný projekt „Viacúčelové ihrisko“.

Všetky zmeny, ktoré bude obec v budúcnosti realizovať, budú mať jediný cieľ, a to zvýšenie starostlivosti o všestranný rozvoj územia obce a potreby jej obyvateľov.

Táto výročná správa je vyhotovená za obdobie od 1.1.2008 do 31.12.2008. Účtovná závierka obce spolu so ZŠ, MŠ a MKS bola odovzdaná metodičke pre účtovníctvo na Daňovom úrade vo Zvolene v písomnej i elektronickej forme v termíne stanovenom v zákone. Po ukončení účtovného obdobia nenastali žiadne udalosti osobitného významu, ktoré by bolo potrebné uviesť v tejto výročnej správe.